



TÜRKİYE'DEKİ ÜNİVERSİTELERİN KADIN ARAŞTIRMALARI MERKEZLERİ PROFİLİ ARAŞTIRMASI*

THE PROFILE RESEARCH OF UNIVERSITY WOMEN'S STUDIES CENTERS IN
TURKEY

Gökhan SAVAŞ¹ – Senem ERTAN² – Fatma YOL³

Öz

Akademide kadın çalışmaları birimleri dünya'da ilk defa, 1995 Pekin Deklarasyonu ile teşvik edilmeye başlanmıştır. Bu birimlerin Türkiye'de desteklenmeye başlanması 2000'li yıllarda hız kazanmış ve 2018 yılı Şubat ayı itibarıyla 85 Üniversite'de kadın araştırmaları merkezi kurulmuştur. Kuruluş amaçları zaman zaman farklı olan bu üniversite araştırma merkezlerinin, etkinlikleri, imkânları, faaliyet alanları gibi konularda hâlihazırdaki durumlarını kendi gözlerinden inceleyen bir çalışma bulunmamaktadır. Bu çalışma literatürdeki bu boşluğu doldurarak Türkiye'de üniversitelerde yer alan kadın araştırmaları merkezlerinin genel profillerini ortaya koymayı amaçlamaktadır. Uygulamalı nicel araştırma yöntemleri kullanılan bu çalışmada, üniversite kadın araştırmaları merkez müdürlerinin çalışma alanları ile merkezlerin etkinlikleri, sağlanan imkânlar, verdikleri eğitim programları, merkezlerin sorunları ve çözüm önerileri gibi bilgiler sorgulanmıştır. 22 sorudan oluşan bir anket formu e-posta aracılığı ile Türkiye'deki 85 kadın araştırmaları merkezine gönderilmiş ve bu merkezlerden 57'si araştırmaya katılmıştır. Bu araştırmanın temel sonuçlarından birisi, kadın araştırmaları merkezlerinin yürütücülerinin önemli bir kısmının kadın ve toplumsal cinsiyet alanlarında uzman olmadığıdır. Ayrıca, merkezlerin birçoğu yeterince aktif değildir ve aktif olanların etkinlik alanları ise sadece konferans, farkındalık yaratmaya yönelik seminer ve sosyal kültürel etkinlikler düzenleme gibi alanlardadır. Merkezlerin küçük bir kısmı ise lisansüstü eğitim programları ve diğer eğitim faaliyetleri ile akademik ve akademik olmayan projelere imza atmaktadırlar. Bunun yanında, kadın araştırmaları merkezlerinin büyük çoğunluğunun finansal sıkıntılar yaşamaktadırlar.

Anahtar Kelimeler: Yükseköğretim, kadın araştırmaları merkezleri, toplumsal cinsiyet, kadın

Abstract

Establishment of women's studies units in the academia was encouraged first time in the world with the 1995 Beijing Declaration. Those units started to be supported in Turkey particularly after the 2000s and as of February 2018, 85 universities have established women's studies centers. There are no studies examining the current status of these university research centers on issues such as activities, facilities and operations, from their own perspective. This study aims to fill this gap in the literature in Turkey by revealing the overall profile of the women's research centers of universities. In this study using applied quantitative research methods, the research areas of university women research centers' directors, center's activities, opportunities, education programs, problems and possible solutions were investigated. A questionnaire consisting of 22 questions was sent to 85 women's studies center in Turkey via e-mail and 57 of these centers participated in the study. One of the main conclusions of this study is that a significant number of the women studies centers's directors are not experts in the fields of women and gender studies. In addition, many of the centers are not active enough and the main activity areas only include conferences, seminars for raising awareness and organizing social cultural events. A small portion of the centers carries out academic and non-academic projects as well as graduate education programs and other educational activities. Besides, the majority of women's studies centers experience financial difficulties.

Keywords: Higher education, women research centers, gender, woman

*Bu araştırma fikrini sunan ve çalışma boyunca her türlü desteği veren Prof. Dr. Sezer Ş. KOMSULOĞLU'na teşekkür ederiz. Bu çalışma, "International Conference on Contemporary Women's Studies" başlıklı konferansta sözlü bildiri olarak sunulmuştur.

¹ Dr. Öğr. Üyesi, Ankara Sosyal Bilimler Üniversitesi Sosyoloji Bölümü, YÖK Akademide Kadın Çalışmaları Birimi Komisyon Üyesi, e-posta: gokhan.savas@asbu.edu.tr, gokhan.savas@yok.gov.tr, ORCID: 0000-0002-0681-0229

² Dr. Öğr. Üyesi, Ankara Sosyal Bilimler Üniversitesi Siyaset Bilimi ve Kamu Yönetimi Bölümü, e-posta: senem.ertan@asbu.edu.tr, ORCID: 0000-0002-3299-1596

³ Yüksek lisans öğrencisi, TOBB ETÜ Uluslararası İlişkiler Bölümü, e-posta: fatmayol@etu.edu.tr, ORCID: 0000-0002-2961-487X

1. GİRİŞ

Son yıllarda, toplumsal cinsiyet eşitliği (gender equality) çalışmaları tüm dünya ülkelerinde hassasiyetle üzerinde durulan bir alan olarak karşımıza çıkmaktadır. Buradaki temel nokta, ülkelerin sürdürülebilir ekonomik ve sosyal kalkınmada toplumsal cinsiyet eşitliğinin son derece önemli görülmesidir. Özellikle toplumsal cinsiyet eşitliğini sağlayabilmiş ülkelerin bu alanlarda ciddi boyutta öne çıktıkları görülmektedir. Bu açıdan bakıldığında akademik alandaki toplumsal cinsiyet ve kadın çalışmalarının da son derece kritik bir alan olduğu gerçektir. Türkiye’de akademiye toplumsal cinsiyet ve kadın çalışmalarının kurumsallaşmasının, üniversite düzeyinde ilk kez 1989 yılında İstanbul Üniversitesi’nde ve 1993 yılında Ankara Üniversitesi’nde kurulan kadın araştırmaları merkezleri ile başladığı söylenebilir. Sonraki yıllarda her geçen gün bu merkezlerin sayıları artış göstermiş ve 2018 yılı Ocak ayı itibariyle 85 üniversitede kadın araştırmalarıyla ilgili merkezler yer almaktadır. Bu merkezler; kadın sorunları, kadın hakları, toplumsal cinsiyet konuları, kadın girişimciliği, kadının ailedeki yeri ve kadın sağlığı gibi konularda çalışmalarını yürütmektedir. Ayrıca yeni kurulan birçok üniversitede de kadın araştırmaları merkezleri kurulma aşamasındadır. Bu merkezlerde kadınlar hakkında yapılacak araştırma ve çalışmalarla kadınların toplumsal hayata katılımları ve görünür olmaları üzerinde yapacağı olumlu katkılara inançla, üniversitelerin farklı disiplinlerinden akademisyenler konuyla ilgili çeşitli projeler yürütmenin yanı sıra kamuoyunun kadın ve toplumsal cinsiyet açısından duyarlı hale gelmesini hedefleyen sempozyum, panel, konferans ve diğer çeşitli toplantılar da düzenlenmektedirler. Çoğu kez bu toplantılar yerel yönetimler ve sivil toplum örgütleri ile birlikte yürütülmektedir.

Dünya’da ilk defa, 1995 yılında yapılan Pekin Deklarasyonu ile teşvik edilmeye başlanan akademiye kadın çalışmaları birimlerinin Türkiye’de desteklenmeye başlanması daha çok 2000’li yılları bulmuştur. Türkiye’de üniversite kadın araştırmaları merkezlerinin kurumsallaşması yönündeki ilk adım 1989 yılında İstanbul Üniversitesi’nde atılmış; ancak sonrasında 2000’li yıllara kadar ağır bir ilerleme göstermiştir. 2000’li yılların başından itibaren Türkiye’de toplumsal hayatta kadın erkek eşitliğini sağlamayı ve cinsiyete dayalı ayrımcılığı önlemeyi amaçlayan birçok düzenleme yapılmaya başlanmıştır. Bu bağlamda üniversitelerin kadın araştırmaları merkezlerinin açılması da teşvik edilmiş ve 2018 yılı Şubat ayı itibariyle 85 Üniversite’de kadın araştırmaları merkezi kurulmuştur. Bu merkezler gerçekleştirdikleri etkinlikler ve akademik çalışmalarla kadın ve toplumsal cinsiyet çalışmaları konularına çeşitli ölçülerde katkılar sağlamaktadırlar. Ancak mevcut literatürde üniversite kadın araştırmaları merkezleri hakkında yeterli yazılı veri bulunmamaktadır. Bu çalışmanın temel amacı, literatürdeki bu boşluğu doldurarak, üniversiteler bünyesinde yer alan kadın araştırmaları merkezlerinin genel bir profilini ortaya çıkarmaktır.

Türkiye’de başta anayasanın 10. maddesi olmak üzere, kadın erkek eşitliği güvence altına alınmış ve cinsiyete dayalı ayrımcılığın önlenmesinin ötesinde; kadımla erkeğin toplumda her alanda eşit haklara ve imkânlarla kavuşması için gerekli birçok yasal tedbir, özellikle 2000’li yıllardan sonra, alınmaya başlanmıştır. Bu noktada, yasal düzenlemeler ve bunlara ek birçok ulusal ve uluslararası projeler ve kampanyalar gerçekleştirilmiştir. Bunlar arasında, 2005 yılında Kadının Statüsü Genel Müdürlüğü tarafından hazırlanan “Toplumsal Cinsiyet Eşitliğinin Geliştirilmesi Projesi”, 2008 – 2013 yıllarını kapsayan Toplumsal Cinsiyet Eşitliği Ulusal Eylem Planı, Kadının Güçlenmesi Strateji Belgesi ve Eylem Planı (2018-2023), Haydi Kızlar Okula, Baba Beni Okula Gönder, Kardelenler-Çağdaş Türkiye’nin Çağdaş Kızları ve Türkiye’nin Mühendis Kızları yer almaktadır.

Eğitim ortamında toplumsal cinsiyet eşitliğinin sağlanması, daha ziyade eğitime erişim noktasında ele alınmıştır. Bu konudaki çalışmaların odak noktasını ilk ve orta öğretim oluşturmuştur. Eğitime erişim noktasının ötesine geçilerek bir süreç olarak eğitim-öğretim içerisindeki toplumsal cinsiyet eşitliği konusunda farkındalık yaratılmaya yönelik ilk çalışma, 2014-2016 yılları arasında MEB'in AB destekli 10 pilot ilde uygulanan "Eğitimde Toplumsal Cinsiyet Eşitliğinin Geliştirilmesi Projesi" (ETCEP) ile gerçekleşmiştir. Ayrıca bu projeye eş zamanlı olarak, 2015 yılında YÖK tarafından hazırlanan "Yükseköğretim Kurumları Toplumsal Cinsiyet Eşitliği Tutum Belgesi" (YÖK, 2015) ile toplumsal cinsiyet eşitliği anlayışının yükseköğretim kurumlarında geliştirilip yaygınlaştırılmasına çalışılmaktadır. Bu tutum belgesi, üniversitelerde toplumsal cinsiyet eşitliğine duyarlı bir anlayışı ortaya koymak amacıyla, toplumsal cinsiyet eşitsizliğinin günümüzde temel bir toplumsal sorun olduğundan hareketle hazırlanmıştır. Bu çerçevede, yükseköğretim kurumları,

- toplumsal cinsiyet eşitliğini farkındalığını artırmak amacıyla çeşitli faaliyetler yapacaklarını,
- seçmeli veya zorunlu ders olarak Toplumsal Cinsiyet Eşitliği dersine yer vereceklerini,
- cinsel taciz ve cinsel saldırıyla ilgili yerleşkelerinde gerekli uygulamaları alacaklarını,
- öğrencilerinin, akademisyenlerin ve idari personelin toplumsal cinsiyet eşitliği konusunda eğitimler almalarını sağlayacaklarını,
- Kadın araştırmaları merkezlerinin güçlendireceklerini ve bu merkezlerin bulunmadığı yerlerde kurulmalarını

taahhüt etmişlerdir.

Bilimsel literatür incelendiğinde ise, Türkiye'de kadın araştırmaları merkezleri üzerine yapılan çalışmaların sınırlı kaldığı görülmektedir. "Üniversitelerin Kadın Sorunları Araştırma ve Uygulama Merkezleri" başlıklı bir derleme çalışmasında, 2016 yılı itibarıyla her bir kadın araştırmaları merkezinin web sayfaları tek tek incelenerek amaç, hedef, çalışmalar, vizyon, misyon ve yönetmelikleri hakkında bilgiler verilmiştir (Balcı 2016). Benzer şekilde, Çilingiroğlu (2001) "Türkiye'de Akademik Düzeyde Kadına Yönelik Kurumsallaşma" adlı çalışmasında 2001 yılında üniversitelerdeki 11 kadın araştırmaları merkezi hakkında derlenen özet bilgileri sunmuştur. 2003 yılında Hacettepe Üniversitesi Kadın Sorunları Araştırma ve Uygulama Merkezi tarafından yayınlanan bir diğer çalışmada da 2003 yılında üniversitelerdeki 14 kadın araştırmaları merkezi kuruluş yıllarına göre alfabetik olarak sıralanarak tanıtılmıştır (Özvarış ve Akın, 2003). Alptekin (2011), "Sokaktan Akademiye: Kadın Hareketinin Kurumsallaşma Süreci" başlıklı çalışmasında üniversitelerin web sitelerinden derlenen kadın araştırmaları ve uygulama merkezlerine ilişkin kısa bilgilere yer vermiştir. "Kadın Kuruluşları İçinde Üniversite Kadın Sorunları Araştırma ve Uygulama Merkezlerinin Yeri ve Önemi" başlıklı bir diğer çalışmada da 13 kadın araştırmaları merkezinin kuruluş tarihi, amaç ve işlevlerine yer verilmiştir (Eroğlu, 2004). Kısacası, Türkiye'de bu konuda yapılan çalışmaların hepsi ikincil verileri kullanan betimsel çalışmalardır. Bu çalışma, Türkiye'de üniversitelerdeki toplumsal cinsiyet ve kadın araştırmaları merkezlerinin profilini, doğrudan bu merkezlerden birincil verileri toplayarak inceleyen ilk çalışma olması bakımından literatüre katkı sağlamayı hedeflemektedir.

2. YÖNTEM

2.1. Model

Bu çalışma, Ankara Sosyal Bilimler Üniversitesi Saha Araştırmaları Merkezi tarafından yürütülen nicel bir araştırma olarak tasarlanmıştır. Merkezlerin iletişim bilgileri ve e-postalarını gönderimi hususunda, Yükseköğretim Kurulu Başkanlığı Akademide Kadın Çalışmaları Birimi'nin katkısı alınmıştır.

2.2. Evren örneklem

Çalışmanın evrenini, Türkiye'deki üniversitelerin bünyesinde yer alan Kadın ve Toplumsal Cinsiyet Araştırmaları Merkezleri oluşturmaktadır. Çalışma, bu evrenden herhangi bir örneklem seçip incelememiş; bunun aksine evrenin tamamını kapsam dahilinde tutmuştur.

2.3. Veri toplama araçları

Çalışma kapsamında 22 soruluk bir anket formu hazırlanmıştır. Bu soru formu (EK-1) araştırma merkezleri müdürleri tarafından doldurulmuştur. Bu soru formunda merkez müdürünün bağlı bulunduğu üniversite, fakülte, bölüm ile akademik ünvanı ve araştırma alanlarının neler olduğu sorulmuştur. Bunların dışındaki sorular ise doğrudan araştırma merkezleri ile ilgilidir. Bu bağlamda temel araştırma soruları şunlardır:

- Araştırma merkezi hangi yıl kurulmuştur?
- Son 5 yıl içerisinde hangi etkinlikleri gerçekleştirmiştir?
- Kendisini öncelikli olarak araştırma, eğitim veya toplumsal katkı/sosyal sorumluluk gibi hangi kategori altında değerlendirmektedir?
- Süreli yayıncı mıdır?
- Üniversitenin merkez için sağladığı imkânların ne ölçüde yeterli bulunmaktadır?
- Merkezin yüksek lisans/doktora programları var mıdır?
- Merkezin web sayfası mevcut mudur?
- Merkezin ne ölçüde etkin çalıştığı düşünülmektedir? Bu algıyı belirleyen faktörler nelerdir?

1530

Tüm bu sorular ile merkezlerin profilinin ortaya çıkarılması hedeflenmiştir. Bu sorulara ek olarak araştırma merkezi olarak karşılaşılan sorunların neler olduğu ve araştırma merkezlerinin geliştirilmesi için önerilerini öğrenmek amacıyla 2 açık uçlu soru sorulmuştur.

2.4. Verilerin toplanması ve analizi

İlgili soru formu, Türkiye'deki üniversitelerin kadın ve toplumsal cinsiyet alanında faaliyet gösteren tüm araştırma merkezlerine e-posta aracılığıyla gönderilmiştir. Araştırmanın veri toplama aşaması Ağustos 2017 – Kasım 2017 arasını kapsayan 3 aylık dönemde tamamlanmıştır. Soru formu gönderilen toplam 87 araştırma merkezinden 57'si çalışmaya katılmış ve sonuç olarak %65 gibi bir yanıtlama oranı elde edilmiştir. Tablo 1'de 2018 yılı itibarıyla Türkiye'de kadın araştırmaları merkezi bulunan üniversitelerin listesi bulunmaktadır. Bu üniversitelerden 2 tanesinde (İzmir Kâtip Çelebi Üniversitesi ve Gedik Üniversitesi) 2'şer adet kadın araştırmaları merkezi bulunmaktadır. Bu sebeple Tablo 1'de 85 üniversite bulunmaktadır. Tablo 2'de ise çalışmaya katılmış kadın araştırmaları merkezi bulunan üniversiteler gösterilmiştir.

Çalışmada anket ile elde edilen tüm nicel veriler SPSS paket programı kullanılarak analiz edilmiştir. Bu analizler çoğunlukla betimsel amaçlı olmakla birlikte hangi merkezlerin kendilerini

daha etkin gördüğünü tespit etmek için ise OLS Regresyon Analizi yapılmıştır. OLS regresyon analizi özellikle modele aynı anda birden fazla değişken ekleyerek birçok etkenin kontrol edilmesine ve bağımlı değişkendeki değişimin daha büyük kısmının açıklanmasını mümkün kılması bakımından bu analiz için uygun bir istatistiksel yöntemdir.

Tablo 1: Kadın Araştırmaları Merkezi Bulunan Üniversitelerin Alfabetik Listesi

| | | |
|---|---|---|
| 1. Adnan Menderes Üniversitesi | 31. Eskişehir Osmangazi Üniversitesi | 61. Marmara Üniversitesi |
| 2. Ahi Evran Üniversitesi | 32. Fırat Üniversitesi | 62. Mehmet Akif Ersoy Üniversitesi |
| 3. Akdeniz Üniversitesi | 33. Gazi Üniversitesi | 63. Mersin Üniversitesi |
| 4. Altınbaş Üniversitesi | 34. Gaziantep Üniversitesi | 64. Mimar Sinan Üniversitesi |
| 5. Anadolu Üniversitesi | 35. Gaziosmanpaşa Üniversitesi | 65. Muğla Sıtkı Koçman Üniversitesi |
| 6. Ankara Üniversitesi | 36. Gedik Üniversitesi | 66. Munzur Üniversitesi |
| 7. Ardahan Üniversitesi | 37. Giresun Üniversitesi | 67. Mustafa Kemal Üniversitesi |
| 8. Atatürk Üniversitesi | 38. Hacettepe Üniversitesi | 68. Namık Kemal Üniversitesi |
| 9. Atılım Üniversitesi | 39. Harran Üniversitesi | 69. Necmettin Erbakan Üniversitesi |
| 10. Avrasya Üniversitesi | 40. Hitit Üniversitesi | 71. Niğde Ömer Halis Demir Üniversitesi |
| 11. Başkent Üniversitesi | 41. İnönü Üniversitesi | 72. Ondokuz Mayıs Üniversitesi |
| 12. Bayburt Üniversitesi | 42. İstanbul Üniversitesi | 73. Pamukkale Üniversitesi |
| 13. Beykent Üniversitesi | 43. İstanbul Gelişim Üniversitesi | 74. Sabancı Üniversitesi |
| 14. Bingöl Üniversitesi | 44. İstanbul Kültür Üniversitesi | 75. Sakarya Üniversitesi |
| 15. Bitlis Eren Üniversitesi | 45. İstanbul Teknik Üniversitesi | 76. Selçuk Üniversitesi |
| 16. Bülent Ecevit Üniversitesi | 46. İstanbul Ticaret Üniversitesi | 77. Siirt Üniversitesi |
| 17. Celal Bayar Üniversitesi | 47. İzmir Ekonomi Üniversitesi | 78. Sinop Üniversitesi |
| 18. Çaç Üniversitesi | 48. İzmir Kâtip Çelebi Üniversitesi | 79. Süleyman Demirel Üniversitesi |
| 19. Çanakkale Onsekiz Mart Üniversitesi | 49. Kadir Has Üniversitesi | 80. Trakya Üniversitesi |
| 20. Çankaya Üniversitesi | 50. Kafkas Üniversitesi | 81. Uludağ Üniversitesi |
| 21. Çukurova Üniversitesi | 51. Kahramanmaraş Sütçü İmam Üniversitesi | 82. Uşak Üniversitesi |
| 22. Dicle Üniversitesi | 52. Karabük Üniversitesi | 83. Üsküdar Üniversitesi |
| 23. Doğu Akdeniz Üniversitesi | 53. Karadeniz Teknik Üniversitesi | 84. Yalova Üniversitesi |
| 24. Dokuz Eylül Üniversitesi | 54. Karamanoğlu Mehmet Bey Üniversitesi | 85. Yüzüncü Yıl Üniversitesi |
| 25. Dumlupınar Üniversitesi | 55. Kastamonu Üniversitesi | |
| 26. Düzce Üniversitesi | 56. Kırıkkale Üniversitesi | |
| 27. Ege Üniversitesi | 57. Kırklareli Üniversitesi | |
| 28. Erciyes Üniversitesi | 58. Kocaeli Üniversitesi | |
| 29. Erzincan Üniversitesi | 59. Koç Üniversitesi | |
| 30. Erzurum Teknik Üniversitesi | 60. Mardin Artuklu Üniversitesi | |

Kaynak: Yükseköğretim Kurulu Başkanlığı, 2018.

Tablo 2: Çalışmaya Katılan Merkezlerin Bağlı Buldukları Üniversiteler

| | | | |
|----|-------------------------------------|----|--|
| 1 | Adnan Menderes Üniversitesi | 30 | İstanbul Üniversitesi |
| 2 | Ahi Evran Üniversitesi | 31 | İzmir Katip Çelebi Üniversitesi |
| 3 | Altınbaş Üniversitesi | 32 | Kadir Has Üniversitesi |
| 4 | Anadolu Üniversitesi | 33 | Karadeniz Teknik Üniversitesi |
| 5 | Ankara Üniversitesi | 34 | Kastamonu Üniversitesi |
| 6 | Atatürk Üniversitesi | 35 | Kırklareli Üniversitesi |
| 7 | Atılım Üniversitesi | 36 | Kocaeli Üniversitesi |
| 8 | Bayburt Üniversitesi | 37 | Koç Üniversitesi |
| 9 | Bitlis Eren Üniversitesi | 38 | Manisa Celal Bayar Üniversitesi |
| 10 | Çanakkale Onsekiz Mart Üniversitesi | 39 | Mardin Artuklu Üniversitesi |
| 11 | Çankaya Üniversitesi | 40 | Mehmet Akif Ersoy Üniversitesi |
| 12 | Çukurova Üniversitesi | 41 | Muğla Sıtkı Koçman Üniversitesi |
| 13 | Dicle Üniversitesi | 42 | Mustafa Kemal Üniversitesi |
| 14 | Doğu Akdeniz Üniversitesi | 43 | Necmettin Erbakan Üniversitesi |
| 15 | Dokuz Eylül Üniversitesi | 44 | Nevşehir Hacı Bektaş Veli Üniversitesi |
| 16 | Dumlupınar Üniversitesi | 45 | Niğde Ömer Halisdemir Üniversitesi |
| 17 | Düzce Üniversitesi | 46 | Ondokuz Mayıs Üniversitesi |
| 18 | Ege Üniversitesi | 47 | Pamukkale Üniversitesi |
| 19 | Erciyes Üniversitesi | 48 | Sabancı Üniversitesi |
| 20 | Erzincan Üniversitesi | 49 | Selçuk Üniversitesi |
| 21 | Erzurum Teknik Üniversitesi | 50 | Sinop Üniversitesi |
| 22 | Fırat Üniversitesi | 51 | Süleyman Demirel Üniversitesi |
| 23 | Gazi Üniversitesi | 52 | Trakya Üniversitesi |
| 24 | Gaziantep Üniversitesi | 53 | Uludağ Üniversitesi |
| 25 | Gaziosmanpaşa Üniversitesi | 54 | Uşak Üniversitesi |
| 26 | Giresun Üniversitesi | 55 | Üsküdar Üniversitesi |
| 27 | Hacettepe Üniversitesi | 56 | Van Yüzüncü Yıl Üniversitesi |
| 28 | İstanbul Kültür Üniversitesi | 57 | Yalova Üniversitesi |
| 29 | İstanbul Ticaret Üniversitesi | | |

3. BULGULAR

3.1. Araştırma Merkezlerinin Genel Özellikleri ve Etkinlikleri

Üniversite kadın araştırmaları merkezlerinin amacına uygun şekilde işlemesi ve faaliyetlerini yürütmesi için önemli olan konulardan birincisi bu merkezlerin alanında uzman ve deneyimli kişiler tarafından yönetilip yönetilmediğidir. Bu bağlamda, araştırma merkezi yürütücülerinin bağlı buldukları bölümlere bakıldığında herhangi bir bilimsel alanda yoğunlaşma eğilimi görülmemektedir. Sağlık bilimleri, sosyal bilimler veya fen bilimleri gibi son derece farklı disiplinlerden gelen akademisyenlerin kadın araştırmaları merkezlerini yönettikleri görülmektedir. Bu açıdan bakıldığında toplumsal cinsiyet ve kadın alanının dışında çalışmalar

yapan akademisyenlerin merkezlerin yönetiminde yer aldıkları söylenebilir. Merkez müdürlerinin bölümlerine bakıldığında öncelikli olarak sosyoloji, siyaset bilimi ve kamu yönetimi, işletme gelse de bunların dışında tarih, bahçe bitkileri, biyoloji, mimarlık, iktisat, ev ekonomisi, sahne sanatları, türk dili ve edebiyatı gibi çeşitli bölümlerin olduğunu görülmektedir. Tablo 3 merkez müdürlerinin araştırma alanlarını sunmaktadır. Çalışmaya katılan merkez müdürlerinin %63'ü kadın ve toplumsal cinsiyet konularını içeren alanlarda çalışmalar yaparken %37'si bu alanların dışında, konudan bağımsız araştırmalar yürütmektedir. Bunlara örnek olarak, biyoteknoloji, Avrupa Birliği, dijital sosyoloji, çalışma psikolojisi, çocuk sağlığı, eski Türk dili, Osmanlı düşüncesi, İslam tarihi, medya teorileri, bitki ekolojisi gibi çok çeşitli alanlar göze çarpmaktadır.

Tablo 3: Merkez Yürütücülerinin Araştırma Alanları (N: 57)

| Toplumsal Cinsiyet/Kadın Konuları | Diğer Konular |
|--|---|
| 1. Kırsal Kadın, Toplumsal Cinsiyet, Tarım Ekonomisi | 1. Kültür, Kimlik, Mimari Tasarım |
| 2. Mitoloji, Ekofeminizm, Dişil Dil, Psikanalizm, Türk Kadın Edebiyatı | 2. Medya Sistemleri, Medya Teorileri, Medya Araştırmaları |
| 3. Öğrenme Öğretme Süreçleri, Düşünme Öğretimi, Öğretimde Yeni Yaklaşımlar, Kadın ve Çocuk Eğitimi | 3. Biyoteknoloji, Deniz Biyolojisi |
| 4. Avrupa Birliği, Kimlik, Kadın | 4. BedenSosyolojisi, Dijital Sosyoloji, SosyalTeori |
| 5. Çalışan Kadınların Sorunları, Kadına Yönelik Şiddet, Şiddet Uygulayanların Özellikleri | 5. Beton, Deprem, Statik |
| 6. Örgütsel Davranış (Sosyal Güç, Örgüt Kültürü, Toplumsal Cinsiyet) | 6. Biyokimya, Antioksidan Aktivite, Tıbbi Bitki |
| 7. Çalışma ve Yönetim Sosyolojisi, Afet ve Risk Yönetimi, Kadın Araştırmaları | 7. Örgütlenmeler, Şiddet, Savaş Mağduriyeti |
| 8. Pozitif Psikoloji, Aile, Gençlik, Çocuğa Taciz, Kadına Şiddet | 8. Çalışma Psikolojisi, Sosyal Psikoloji, Sosyal Politika |
| 9. Sahne Sanatları, Kadın Çalışmaları, Toplumsal Cinsiyet | 9. Pazarlama, Tüketici Davranışları, Markalaşma |
| 10. Sınır Bilimleri, Davranış Bilimleri (Davranış Fizyolojisi), Cinsiyet Farklılıkları | 10. Çocuk Sağlığı, Kültür, Aile |
| 11. Siyasal Hayat ve Kurumlar, Siyasi Partiler, Demokrasi, Toplumsal Cinsiyet, Kadın ve Siyaset | 11. Çocuk-Ergen, Ruh Sağlığı, Kişilerarası İletişim |
| 12. Coğrafya, Sosyal Bilgiler, Toplumsal Cinsiyet | 12. Eski Türk Dili, Çağatay Türkçesi, Özbekçe |
| 13. Siyaset Bilimi, Kadın Sorunları ve Toplumsal Cinsiyet Çalışmaları | 13. Siyasi Tarih, İmparatorluk Tarihi, Normativizm |
| 14. Eğitim Sosyolojisi, Eğitim Tarihi, Toplumsal Cinsiyet | 14. Eski Türk Edebiyatı, Mevlana ve Mevlevilik Kültürü, Mezar Taşı ve Kitabeler |
| 15. Siyaset Bilimi, Siyaset Sosyolojisi, Toplumsal Cinsiyet | 15. Felsefe, Osmanlı Düşüncesi, Türk Düşüncesi |
| 16. Sosyal Medya ve Kadın, Göç ve Kadın, Yönetim ve Kadın | 15. Göç ve Göçmen Sağlığı, Dezavantajlı Grupların Sağlık Bakımı, Sağlığı Geliştirme |
| 17. Halk Sağlığı, Kadın Sağlığı, Sağlık Eğitimi, Sağlığı Geliştirme, Toplumsal Cinsiyet Eşitliği | 17. Sosyal Yardım, Gelir Dağılımı, Yoksulluk |
| 18. Tarım, Hayvancılık, Toplumsal Duyarlılık, Kadın Sorunları, Eğitim | 18. İslam Tarihi, Osmanlı Tarihi, Siyasi Tarih |
| 19. Toplumsal Cinsiyet Çalışmaları, Siyaset Sosyolojisi, Göç Çalışmaları | 19. Sulak Alanlar, Bitki Ekolojisi, Fitoremediasyon |
| 20. Kadın Araştırmaları, Kadın Sorunları, Toplumsal Cinsiyet | 20. Yönetim Ve Organizasyon, İşletme |
| 21. Toplumsal Cinsiyet Eşitliği, Kadın Araştırmaları, Kadın Haklarını Korumak ve Geliştirmek | 21. Uluslararası İlişkiler, Türk Dünyası, Güney Kafkasya |
| 22. Kadın Çalışmaları, Toplumsal Cinsiyet, Kadına Yönelik | |

Şiddet, İş Yaşamında Kadın

23. Kadın İstihdamı, Göç, Sosyal Politika

24. Kadın Sorunları, Kadın Hakları ve Kadın ve Aile Yaşamı

25. Kadın Tarihi, Toplumsal Cinsiyet Eşitliği, Kadına Yönelik Şiddet, Çocuk İhmal ve İstismarı

26. Toplumsal Cinsiyet Eşitliği, Maternal Kalıtım, Kadın Sağlığı

27. Toplumsal Cinsiyet Eşitliği, Kadın, Şiddet

28. Toplumsal Cinsiyet, Hukuk, Üreme Hakları, Cinsiyete Dayalı Kaynaştırma (Gender Mainstreaming)

29. Kadın, Aile, Toplum Değerleri

30. Kadın, Şiddet, Aile

31. Kalkınma, Kadın İstihdamı, Turizm Ekonomisi

32. Kamu Hukuku, İnsan Hakları, Devlet Teorileri, Toplumsal Cinsiyet Çalışmaları, Hukuk Ve Sanat Çalışmaları

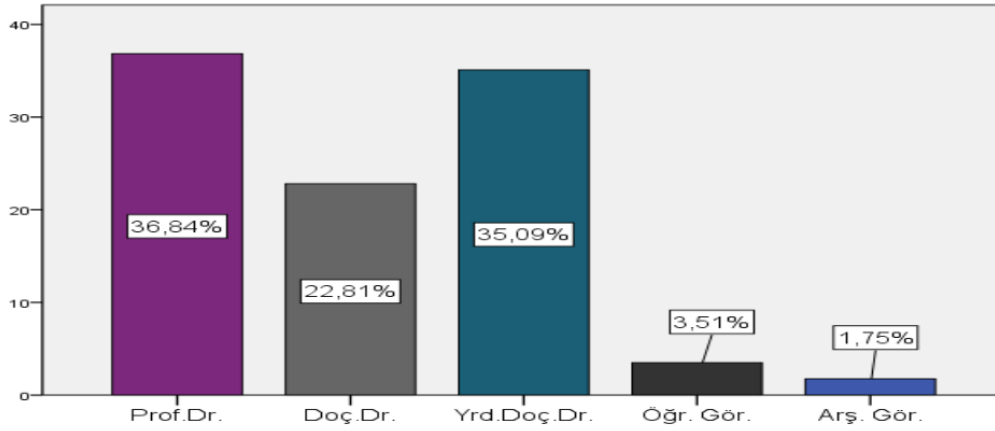
33. Karşılaştırmalı Anayasa Hukuku, Toplumsal Cinsiyet Eşitliği, Uluslararası İnsan Hakları Hukuku

34. Kent, Çevre, Kadın

35. Toplumsal Cinsiyet, Şiddet, Hafıza

36. Toplumsal Cinsiyet, Kadın, Aile, Edebiyat Sosyolojisi ve Kültür Araştırmaları

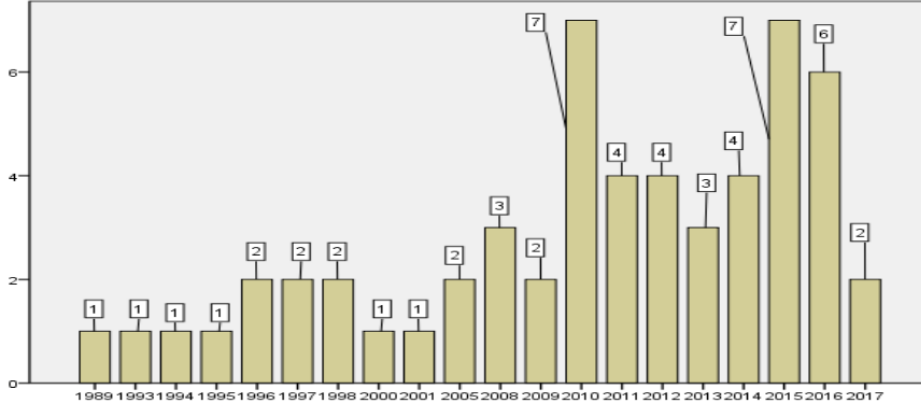
Şekil 1 kadın araştırmaları merkez müdürlerinin akademik ünvanına göre oranlarını sunmaktadır. Merkez müdürlerinin ünvanları ise yürütücü konumunda olan akademisyenlerin deneyim seviyelerini göstermesi bakımından önem arz etmektedir. Merkez müdürlerinin %36,84'sı Profesör, %22,81'i Doçent ve %35,09'u Yardımcı Doçent⁴ ünvanına sahip akademisyenlerden oluşmaktadır. 1534



Şekil 1: Merkez Müdürlerinin Akademik Ünvanları (N:57)

⁴ Bu araştırmanın saha çalışmasının yapıldığı dönemde Dr. Öğr. Üyesi kadrosu henüz kullanılmamaktaydı.

Araştırma merkezlerinin kuruluş yılları ise bu merkezlerin ne derecede köklü olduğu ve araştırmaya katılan merkezlerin kurulmasının genel eğilimlerini göstermesi bakımından önemlidir. Şekil 2 çalışmaya katılan merkezlerin hangi yıllarda kurulduğu bilgisini sunmaktadır. İlk merkez, 1989 yılında Kadın Sorunları Araştırma ve Uygulama Merkezi adıyla İstanbul Üniversitesi'nde kurulmuştur. Bunu izleyen yıllarda sırasıyla Ankara Üniversitesi'nde (1993), Çukurova Üniversitesi'nde (1994), Gaziantep Üniversitesi'nde (1995), Ege Üniversitesi'nde (1996) ve Gazi Üniversitesi'nde (1996) kadın araştırmaları merkezleri kurulmuştur. Şekil 2'de görüldüğü gibi 1990'lı yıllardan günümüze bu merkezlerin sayıları her yıl artış göstermiş, araştırmaya katılan 57 merkezin çoğunluğu (37 tanesi) 2010 yılı ve sonrasında kurulmuştur.



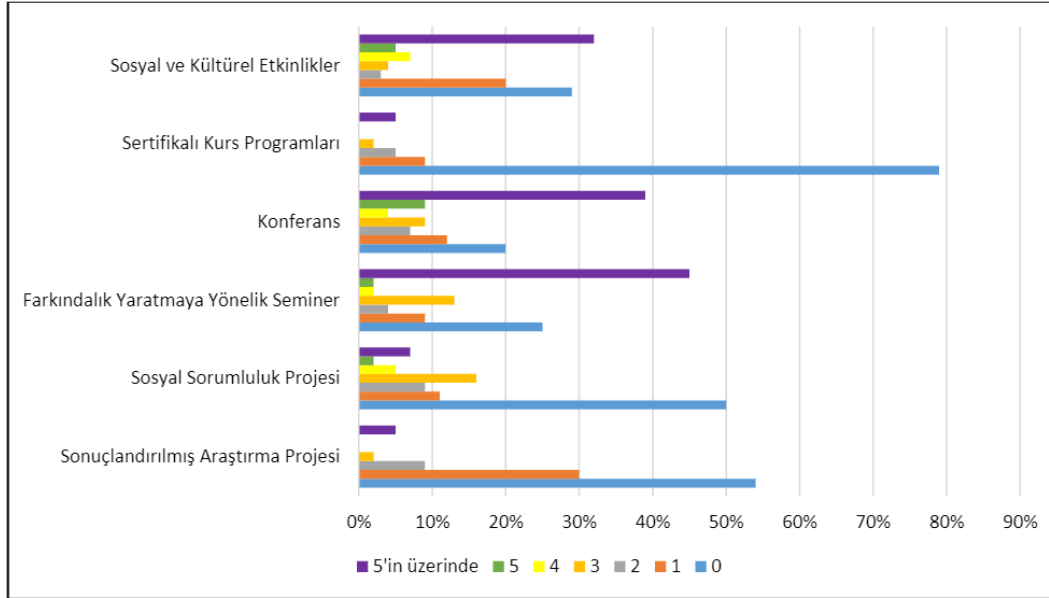
Şekil 2: Çalışmaya Katılan Merkezlerin Yıllara Göre Kuruluş Sayıları (N:57)

Araştırma merkezlerinin, iletişim ve etkileşim kanallarını kullanarak hedef kitlesine ve topluma ulaşmaları ve yaptıkları çalışmaları bu kanallar aracılığı ile sunmaları kitlesel iletişimin hayatın merkezine yerleştiği bir çağda olmazsa olmaz bir gereklilik olarak karşımıza çıkmaktadır. Araştırmaya katılan 57 kadın araştırmaları merkezinin %90'ı gibi büyük bir kısmının web sitesi mevcutken, hali hazırda bir web sayfası olmayan yalnızca 5 merkez vardır. Bu bağlamda merkezlerin etkileşim ve iletişime önem verdikleri sonucu ortaya koyulmaktadır. Fakat bu kanalların ne derecede aktif kullanıldığı hala sorgulanması gereken bir konudur.

Merkezlerin aktivite ve faaliyetlerini sağlıklı, düzenli ve devamlı şekilde yürütebilmeleri için belirli bir kurumsallaşma seviyesine ulaşmaları ve organizasyon şeması uygulamaları gerekmektedir. Bu bağlamda üniversite kadın araştırmaları merkezlerinin idari yapısını ne derecede tamamladığı konusu sorgulandığında, merkezlerin %88'i gibi büyük bir kısmının idari yapılarının tamamlanmış yönetim kurulunu oluşturmuş oldukları tespit edilmiştir. Yalnızca 7 araştırma merkezi henüz yönetim kuruluna sahip değildir. Bunun yanında kurumların ve kuruluşların genel olarak kurumsallaşmanın bir sembolü olarak kullandığı logolar, merkezlerde ne derecede kullanılmaktadır sorusu sorulduğunda ise; merkezlerin %64'ü (37 tanesi) bir logoya sahipken, 20 araştırma merkezinin herhangi bir logosu bulunmamaktadır.

Şekil 3'te merkezlerin son 5 yıl içerisinde yaptıkları etkinlikler gösterilmiştir. Üniversite uygulama ve araştırma merkezleri uzmanlaştıkları alanlarda akademik, sosyal, kültürel ve eğitim faaliyetleri düzenlemeleri amacıyla kurulmuştur. Dolayısıyla bu merkezlerin ne kadar etkin oldukları da bu aktivitelerin çeşitleri ve sıklıkları ile doğrudan alakalıdır. Kadın araştırmaları merkezlerinin yaptıkları etkinliklere baktığımızda son 5 yıl içerisinde 1 adet sonuçlandırılmış araştırma projesine sahip olan merkezlerin sayısı 17 iken, 30 merkezin herhangi bir sonuçlandırılmış araştırma projesi bulunmamaktadır. Bununla beraber 3 araştırma merkezi, 5 ve üzerinde sonuçlandırılmış araştırma projesine sahip olduğunu belirtmiştir. Araştırma merkezlerinin %42'si hali hazırda bir araştırma projesi yürüttüklerini belirtmişlerdir; ancak araştırma merkezlerinin yarısı son 5 yıl içerisinde herhangi bir sosyal sorumluluk projesi yürütmemiştir. 1 sosyal sorumluluk projesi yürüten araştırma merkezi sayısı 6, 5 ve üzerinde sosyal sorumluluk projesi yürütmüş merkezler 4 tane.

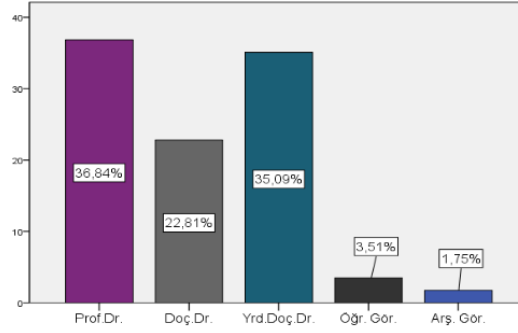
Araştırma merkezlerinin %74'ü gibi büyük bir oranı son 5 yıl içerisinde farkındalık yaratmaya yönelik seminerler düzenlemişlerdir. Düzenlenen seminerlerin de sayısı ağırlıklı olarak en az 5 ve üzeri (%46) olarak gerçekleşmiştir. Benzer bir şekilde, son 5 yıl içerisinde konferans düzenlemiş olan merkezlerin oranı %80'dir; fakat 11 araştırma merkezi son 5 yıl içerisinde herhangi bir konferans düzenlememiştir. Bu merkezlerin sertifikalı kurs düzenleme oranları ise %21'dir. 5 araştırma merkezi 1 tane, 3 araştırma merkezi de 5 ve üzerinde sertifikalı kurs programı düzenlemişlerdir. Araştırma merkezlerinin büyük bir çoğunluğu (%79) ise son 5 yıl içerisinde herhangi bir sertifikalı kurs programı düzenlememiştir. Araştırma merkezleri aynı zamanda sosyal ve kültürel faaliyetlerde de bulunmaktadırlar. Son 5 yıl içerisinde sosyal ve kültürel faaliyetlerde bulunan araştırma merkezi sayısı 40'tır ki bu da çalışmaya katılan merkezlerin %71'ine denk gelmektedir.



Şekil 3: Merkezlerin Son 5 Yılda Yaptıkları Etkinlikler (N:57)

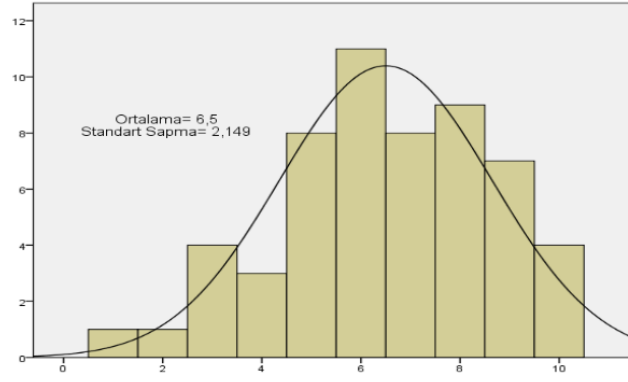
8 araştırma merkezi süreli yayın çıkarırken, merkezlerin %86'sı (49 tanesi) ise herhangi bir süreli yayın çıkarmadıklarını bildirmiştir. Bu sayı azımsanmayacak kadar çoktur. Lakin çoğunlukla diğer disiplinlerin altında değerlendirmeye alınan toplumsal cinsiyet ve kadın olgusu, 8 ayrı süreli yayında odak noktasına alınmıştır. Bu bağlamda, bilimsel yazına katkı sağlama ve kadın ve toplumsal cinsiyet çalışmalarının ayrı bir disiplin olarak Türkiye'deki gelişimi ve ilerlemesini desteklemesi bakımından araştırma merkezlerinin süreli yayın çıkartma çabaları çok değerlidir.

Şekil 4 araştırma merkezlerinin kendilerini öncelikli olarak hangi kategoride değerlendirdiklerini göstermektedir. Şekil 4'e bakıldığında ilginç bir sonuç olarak bu merkezlerin çoğunluğunun (%42,11) kendilerini toplumsal katkı/sosyal sorumluluk kategorisi altında değerlendirdiklerini görmekteyiz. Araştırma kategorisinde kendisini değerlendiren merkezlerin oranı %31,58 iken, bu oran eğitim kategorisinde %26,32 olmuştur.



Şekil 4: Merkezlerin Öncelikli Faaliyet Kategorisi (N:57)

Kadın araştırmaları merkezlerinin etkinlik çeşitleri, sıklıkları ve faaliyet kategorilerinin yanı sıra, bu merkezlerin kendilerini ne derece aktif ve etkin gördükleri sorusu da merkezlerin motivasyon düzeyleri ve iş tatminini göstermesi açısından önemlidir çünkü kendini etkin ve aktif görmeyen bir araştırma merkezi yönetiminin çalışmalarından memnun olması da pek mümkün değildir. Şekil 5'te sunulan soruda araştırma merkezlerinin ne ölçüde etkin çalıştıklarını düşündüklerini, 0 ile 10 arasında (0: hiç etkin çalışmıyor, 10: çok etkin çalışıyor) bir sayı vererek değerlendirmeleri istenmiştir. Şekil 5'te görüldüğü üzere 54 merkezin ortalaması 10 üzerinden 6,5'tir. Merkezlerin çoğunluğu ortalamanın üzerinde bir performansla etkin çalıştıklarını bildirmişlerdir. Bu bağlamda hangi merkez müdürlerinin daha etkin çalıştıklarını düşündüğü sorusu ve buna ilişkin algılarını etkileyen faktörlerin neler olduğu konusu gündeme gelmiştir. Bu amaçla Tablo 4'te sunulan regresyon analizi yapılarak merkezlerin etkin çalışma algısını etkileyen faktörler değerlendirilmiştir.



Şekil 5: Merkezlerin Etkin Çalışma Algılarının Ortalaması
(0:hiç etkin çalışmıyor – 10:çok etkin çalışıyor)

Tablo 4: Merkezlerin Etkin Çalışma Algısı Üzerine OLS Regresyon Analizi

| Değişken | β | t | Sig. | Std. Hata |
|--|----------|--------|-------|-----------|
| Merkezin kuruluş yılı | 0,04 | 0,036 | 0,972 | 0,32 |
| Üniversitenin merkez için sağladığı imkânlar | 0,322** | 3,142 | 0,003 | 0,080 |
| Merkez müdürünün ilgili alanda çalışmalar yapması | 0,452 | 0,886 | 0,881 | 0,452 |
| Sonuçlandırılmış araştırma projesi sayısı | 0,077 | 0,682 | 0,499 | 0,168 |
| Sosyal sorumluluk projesi sayısı | 0,061 | 0,434 | 0,667 | 0,158 |
| Farkındalık yaratmaya yönelik seminer sayısı | 0,317* | 1,984 | 0,053 | 0,138 |
| Konferans sayısı | 0,070 | 0,534 | 0,597 | 0,115 |
| Sertifikalı kurs programı sayısı | 0,221** | 2,137 | 0,039 | 0,152 |
| Sosyal ve kültürel etkinlikler sayısı | 0,113 | 0,948 | 0,349 | 0,101 |
| Merkezin öncelikli kategorisi: Toplumsal katkı/sosyal sorumluluk | -0,102 | -0,783 | 0,438 | 0,566 |
| Merkezin öncelikli kategorisi: Eğitim | 0,016 | 0,132 | 0,896 | 0,608 |
| (Sabit) | 3,129*** | 3,836 | 0,000 | 0,816 |
| R ² | | | 0,554 | |
| N | | | 57 | |

1538

*p<.05, **p<.01, ***p<.001

Standart Beta katsayıları sunulmuştur.

"Merkezin öncelikli kategorisi: Araştırma" referans grubudur.

Bağımlı değişken: Merkezlerin ne ölçüde etkin çalıştıklarına ilişkin algıları.

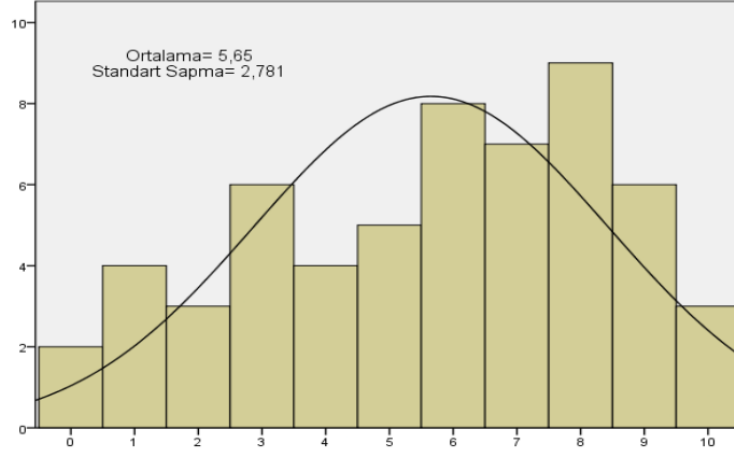
Daha eski yıllarda kurulmuş olan merkezlerin, daha yakın zamanda kurulmuş olan merkezlere oranla kendilerini daha etkin çalışıyor olarak değerlendirebileceklerini düşünmek mümkündür; ancak böyle bir algı bu çalışmada istatistiksel olarak doğrulanmamıştır (Bkz. Tablo

4). Merkezlerin kuruluş yılları, kendi etkinlik algılarını üzerinde bir rol oynamamaktadır. Bunun yanında Tablo 4'e bakıldığında, merkezlerin bağlı oldukları üniversitelerin kendilerine sağladıkları imkânlar, o merkezlerin etkin çalışma algısı üzerinde en önemli etken olarak görülmüştür. Üniversitelerin sağladıkları katkı arttıkça merkezlerin ne kadar etkin olduklarına ilişkin algıları da artmaktadır.

Merkez müdürlerinin kadın ve toplumsal cinsiyet alanlarında çalışmalar yapmamasının merkezlerin etkinlik algısı üzerinde bir role sahip olmadığı çıkarımında bulunulmuştur (Tablo 4). Benzer şekilde, merkezlerin son 5 yıl içerisinde gerçekleştirdikleri sonuçlandırılmış araştırma projeleri, sosyal sorumluluk projeleri, konferanslar ile sosyal ve kültürel etkinlikler merkezlerin ne ölçüde etkin çalışıp çalışmadıkları algısı üzerinde herhangi bir role sahip değildir (Tablo 4). Ancak son 5 yıl içerisinde gerçekleştirilen farkındalık yaratmaya yönelik seminer ile sertifikalı kurs programı sayılarının artması merkezlerin kendilerini daha aktif görmelerine sebep olmuştur. Bu iki etkinlik gerçekleştirildiğinde merkezlerin daha aktif çalıştıkları yönünde değerlendirme yapılmaktadır.

Tablo 4'ten anlaşılacağı üzere, merkezlerin kendilerini öncelikli olarak hangi kategoride değerlendirdikleri ile ne ölçüde etkin olduklarını değerlendirmeleri arasında istatistiksel olarak anlamlı bir ilişki bulunamamıştır. Sonuç olarak merkezlerin araştırma, eğitim ya da toplumsal katkı/sosyal sorumluluk kategorilerinden hangisinde kendilerini öncelikli olarak değerlendirdikleri ile ne ölçüde etkin çalıştıklarına ilişkin algıları arasında bir ilişki bulunmamaktadır.

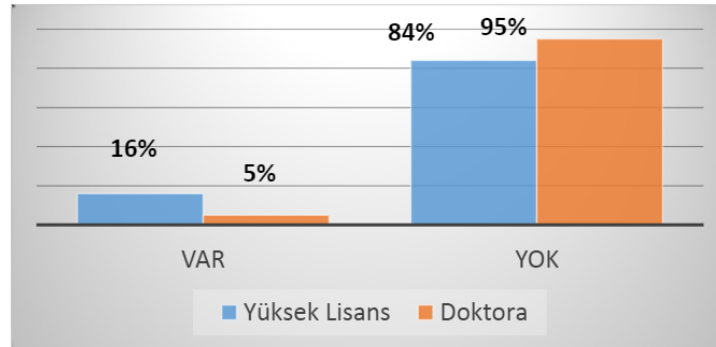
Üniversite araştırma merkezlerinin faaliyetlerini ve etkinliklerini gerçekleştirebilmeleri, iletişim kanallarını aktif tutabilmeleri için çeşitli insan kaynağına, maddi kaynaklara ve finansal desteğe ihtiyacı bulunmaktadır. Bu kaynak ve imkânların başlıca sağlayıcısı ise bağlı oldukları Üniversitelerin rektörlüklerinin sağladığı imkânlar ile başka kurum ve kuruluşlarla yaptıkları projelerden kazandıkları finansal kaynaklardır. Bu konuyu sorgulamak için araştırma merkezlerine bağlı oldukları üniversitelerin kendilerine sağladığı imkânları 0 ile 10 (0: çok yetersiz; 10: çok yeterli) arasında değerlendirmişlerdir. Bu soruya verilen yanıtların sonucunda ortaya çıkan ortalamanın ise 5,7 olduğu görülmektedir (Bkz. Şekil 6). Merkezler, üniversiteler tarafından kendilerine sağlanan imkânları görece yeterli bulma eğilimindedirler.



Şekil 6: Merkezlerin Üniversitenin Sağladığı İmkanları Değerlendirmeleri (0: Çok yetersiz – 10: Çok yeterli)

Üniversite kadın araştırmaları merkezlerinin bir işlevi de kadın ve toplumsal cinsiyet alanında çeşitli seviyelerde eğitim aktiviteleri sürdürmektir. Bu eğitim aktiviteleri, bu alanlarda uzmanlar yetiştirerek hem akademiye hem de akademi dışındaki kurum ve kuruluşlarda ihtiyaç olan toplumsal cinsiyet ve kadın konularındaki hassasiyetlerin gelişmesine sebep olacak insan gücü arzını sağlaması anlamına gelmektedir. Bu sebeple, Şekil 7 merkezlerin herhangi bir lisansüstü eğitim aktivitesi yapıp yapmadıklarını sorgulamıştır. Şekil 7’de görüldüğü üzere, ankete cevap veren merkezlerin çok büyük kısmının ilişkili oldukları herhangi bir yüksek lisans (%84) ve doktora (%95) programı bulunmamaktadır. Yalnızca 9 araştırma merkezinde merkezle ilişkili yüksek lisans programı bulunurken bu sayı doktora programı için 3 olarak karşımıza çıkmaktadır.

1540



Şekil 7: Merkezlerin Yüksek Lisans-Doktora Programları

3.2. Araştırma Merkezlerinin Sorunları ve Çözüm Önerileri

55 araştırma merkezi, “Araştırma Merkezi olarak karşılaştığımız en büyük sorunlar nelerdir?” açık uçlu sorusuna cevap vermiştir. Verilen cevapların frekans tablosu şeklinde betimsel olarak dökümü yapılmıştır. Bu cevaplara bakıldığında, araştırma merkezlerinin karşılaştıkları sorunlar önem sırasına göre (anketlerde en fazla değinilen) şu şekilde sıralanabilir;

- Merkezlerin kendine ait bir bütçesinin olmaması, uzman kadrosunun bulunmaması,
- Kadın araştırmaları konusunda yetişmiş eleman sayısının yetersizliği,
- Merkez müdürüne ders yükü indirimi verilmemesi,
- Araştırma merkezlerinin gönüllülük esasında, burada çalışanların ikinci yeri olması, bu merkezlerde kadrosu bulunan ve konuyla ilgili akademisyenlerin olmayışı,
- Kadın çalışmaları alanındaki uzmanların yeterince koordine olamaması ve kadın sorunlarıyla ilgili kurumlarla uygulama yapmada koordine olamaması,
- Merkezlerin fiziki alt yapılarının olmayışı,
- Üniversite içerisindeki diğer uygulama ve araştırma merkezleri ile ve diğer üniversitelerde aynı alanda çalışma yürüten uygulama ve araştırma merkezleri ile olan iletişimin zayıf oluşu,
- Merkeze gösterilen ilgi ve hassasiyetin yeterli düzeyde olmayışı,
- Toplumsal cinsiyet eşitliği konusunda karşılaşılan önyargılar.

“Araştırma merkezlerinin geliştirilmesi için önerileriniz nelerdir?” sorusuna 50 merkez tarafından cevap verilmiştir. Bu cevaplar incelendiğinde araştırma merkezlerinin geliştirilmesi için öncelikli olarak şu öneriler karşımıza çıkmaktadır;

- Aile ve Sosyal Politikalar Bakanlığı ile merkezler arasında protokollerin imzalanması, bakanlığın araştırmalarının merkezlerle işbirliği içerisinde gerçekleştirmesinin yararlı olabileceği düşüncesi,
- TÜBİTAK gibi burs veren kurumların toplumsal cinsiyet ve kadın çalışmalarıyla ilgili projelere özel bir başlık açması ve desteklemesi,
- Kurumsal bir kimlik kazanarak fiziksel olanaklar ve personel desteğinin sağlanması,
- Toplantı, panel ve diğer etkinlikler için merkezlere ayrılan özel bir bütçenin olması,
- Kadın çalışmaları ve toplumsal cinsiyet için doçentlik alanın açılması bu alanda nitelikli uzman insan kaynağının geliştirilmesi,
- Üniversitelerde toplumsal cinsiyet ve kadın çalışmaları anabilim dallarının sayısının artırılması,
- Merkezlerin idari ve akademik olarak desteklenmesi ve faaliyetlerinin idari olarak kolaylaştırılması,
- Merkezlere bakış açısının değiştirilerek, yılsonu faaliyeti yeterli olmayan merkezlerin yöneticilerinin değişmesi,
- Merkez üyelerinin toplumsal cinsiyet ve kadın çalışmaları alanında yayım yapmış olması veya bu alanda eğitim alması gibi bazı zorunlulukların getirilmesi,
- Her merkezde toplumsal cinsiyet ve kadın çalışmaları alanında doktora yapmış veya doçent olmuş uzman bir akademisyenin istihdam edilmesi,
- Aynı şehir veya bölgede bulunan merkezlerin işbirliği içinde çalışması ve güçlerini birleştirmesi adına bölgesel grupların oluşturulması,
- BAP birimi tarafından kadın çalışmalarına yönelik projelere öncelik veya güdümlü proje kapsamında destek verilmesi,

- Öğrenci desteği alabilmek adına merkezlerin faaliyetlerini destekleyecek öğrenci topluluğunun kurulması,
- Üniversitelerde üst yönetimlerde kadın temsiliyetinin artırılması ile merkezlerin destek görmesi ve sahip çıkılması,
- Merkezlerin daha aktif çalışması için akademik yükseltme ve akademik teşvik hususlarında Merkez Yönetim Kurulu'ndaki öğretim üyelerini teşvik edici nitelikte bir puanlama sisteminin (idari görev ve yapılan faaliyetlere katkı oranı) getirilmesi,
- Merkezlerin ortak akademik çalışmalar yapması ve bunun için teşvik edilmeleri,
- Toplumsal cinsiyet çalışmaları alanındamerkezler eliyle dergilerin çıkarılması,
- Toplumsal cinsiyet alanındaki yayınlara yönelik özel bir teşvik mekanizmasının kurulması ve bu teşvikleri merkezlerin yapılandırması.

4. SONUÇ, TARTIŞMA VE ÖNERİLER

Bu çalışma Türkiye'deki üniversite kadın araştırmaları merkezlerini, 57 merkez müdüründen e-posta anketi yoluyla doğrudan toplanan veriler ışığında incelemiştir. Araştırma soruları, merkez etkinliğini ve faaliyet alanlarını tespit etmeye odaklanarak merkez profillerini çıkarmış, bunun yanında merkez müdürlerinin çalışma alanlarını da sunmuştur. Ayrıca, merkezlerin farkettikleri sorunlar ve bu sorunlara çözüm önerileri de toplanmıştır.

Bu araştırmanın verilerinden elde edilen temel sonuçlardan birisi, kadın araştırmaları merkezlerinin yürütücülerinin önemli bir kısmının kadın ve toplumsal cinsiyet alanlarında uzman olmadığı gerçeğidir. Bu sonuç aynı zamanda merkezlerin hali hazırda yürütmekte olduğu yüksek lisans doktora programlarının da son derece az olmasıyla yakından ilgilidir. Çünkü zaten bu alanda yetişmiş akademisyen sayısı azdır, dolayısıyla alanda yüksek lisans ve doktora çalışmalarına ön açmak ve hızlandırmak gereklidir.

1542

Bir diğer temel bulgu da, merkezlerin birçoğunun yeterince aktif olmadığı gerçeğidir. Merkez faaliyetleri ve etkinlik alanları ile ilgili veriler son 5 yıl içerisinde odaklanarak toplanmıştır. Bu verilere bakıldığında, merkezlerin büyük çoğunluğu sadece konferans, farkındalık yaratmaya yönelik seminer ve sosyal kültürel etkinlikler düzenlemekte, merkezlerin küçük bir kısmı ise diğer eğitim faaliyetleri ile akademik ve akademik olmayan projelere imza atmaktadırlar. Bu da merkezlerin kendilerini aktif görmesi için sadece farkındalık yaratmaya yönelik seminer ve sertifikalı kurs programı düzenlemeleri yeterli kılmaktadır. Bu bulgu, merkezlerin artması yönündeki olumlu havanın bu merkezlerin daha aktif olması ve akademik faaliyetlerinin çeşitlendirilmesi yönündeki çalışmaların yapılması ve gerek üniversiteler gerekse ilgili diğer kuruluşlar tarafından çeşitli teşvik ve desteklerin sağlanması gerektiğini hatırlatmaktadır.

Birçok öğretim üyesinin yoğun çalışma saatleri ve ders yükü nedeniyle merkezlere yeterince katkı sağlayamadıkları düşünüldüğünde; merkezlerin daha aktif çalışması amacıyla akademik yükseltme ve akademik teşvik hususlarında öğretim üyelerini teşvik edici nitelikte bir puanlama sisteminin (örneğin, idari görev ve yapılan faaliyetlere katkı oranının hesaba katılması gibi) getirilmesi olumlu sonuçlar doğurabilecektir. Böyle bir teşvik mekanizması, özellikle genç öğretim üyelerinin alanlarında yükselme çabalarında olmaları ve dolayısıyla doçentliğe ya da profesörlüğe hazırlanmaları sebebiyle merkez faaliyetlerinde yeterince yer alamamalarının da önüne geçebilir. Yine bununla bağlantılı olarak, toplumsal cinsiyet ve kadın çalışmalarına özgü,

başta TÜBİTAK olmak üzere ilgili kuruluşlarca burs ve araştırma fonu verilerek finansal kaynakların yaratılması önemli olacaktır.

Araştırma merkezlerinin büyük çoğunluğunun finansal sıkıntılardan yakınmaları bir gerçek olarak karşımızdadır; ancak üniversitelerin yalnızca kadın araştırmaları için değil, diğer tüm araştırma merkezleri için ayrı bir bütçesinin olmadığı gerçeğini göz önüne aldığımızda dış kaynaklara yönelik bir açılım sağlanmasının son derece önemli olduğu söylenebilir. Bu noktada özellikle konuyla ilgili kamu kurum ve kuruluşlarının sağladıkları desteklere ek olarak Horizon 2020, AB projeleri ve benzeri birçok uluslararası hibe programlarına da başvurulara bulunulması gerekliliği açıktır. Bu kapsamda, proje ekipleri kurularak, yurtiçi ve yurtdışı projeleri takip edilip ortak projelerle araştırmalar yapılabilir. Merkezlerin seçkin uluslararası kuruluşlarla ortak çalışmalar yapması desteklenmelidir. Böylelikle, araştırma merkezlerinin kendi bünyesinde insan ve finans kaynağı bulundurabilmesinin önü açılacaktır. Özellikle Aile, Çalışma ve Sosyal Hizmetler Bakanlığı ile merkezler arasında protokollerin imzalanması, bakanlığın araştırmalarının merkezlerle işbirliği içerisinde gerçekleştirilmesi yönünde daha etkin çalışılmalıdır.

Çalışmaya katılan araştırma merkezlerinin çok büyük çoğunluğunda kadın ve toplumsal cinsiyet alanıyla ilişkili lisansüstü programların olmadığı görülmektedir. Bu alanda ihtiyaç duyulan nitelikli eleman sıkıntısının yakın vadede kapatılması da zor görünmektedir. Bu nedenle, başta araştırma merkezleriyle ilişkilendirilmek üzere üniversitemizde kadın ve toplumsal cinsiyet anabilim dallarının sayısı artırılabilir. Böylelikle alanda ihtiyaç duyulan yüksek lisans ve doktora çalışmalarının sayısı da artacaktır. Bu kapsamda, YÖK tarafından 100/2000 Doktora bursu kapsamında toplumsal cinsiyet çalışmalarının öncelikli bir alan olarak değerlendirilmesi son derece önemli bir adımdır. Üniversitemizin ve özellikle ilgili araştırma merkezlerinin bu programdan faydalanarak alanda nitelikli insan kaynağının yetiştirilmesine katkı sağlamaları önemli olacaktır. Ayrıca, mevcut merkez müdürlerinin de kadın ve toplumsal cinsiyet konularında araştırma yapmış sosyologlardan seçilmesi ve ana bilim dallarına ilk aşamada bu konularda araştırma yapmış akademisyenlerin alınarak zamanla uzmanlaşmaya gidilecek yolun açılması önemli olacaktır.

KAYNAKÇA

- Alptekin, D. (2011). "Sokaktan Akademiye: Kadın Hareketinin Kurumsallaşma Süreci", *Selçuk Üniversitesi Sosyal Bilimler Enstitüsü Dergisi* (26), 33-43.
- Balcı, E. (2016). "Üniversitelerin Kadın Sorunları Araştırma ve Uygulama Merkezleri", *Türkiye Klinikleri J PublicHealth-Special Topics*,;2(2), 52-68.
- Çilingiroğlu, N. (2001), "Türkiye'de Akademik Düzeyde Kadına Yönelik Kurumsallaşma", *Hacettepe Toplum Hekimliği Bülteni*, 20 (2).
- Eroğlu, K. (2004), "Kadın Kuruluşları İçinde Üniversite Kadın Sorunları Araştırma ve Uygulama Merkezlerinin Yeri ve Önemi", *Cumhuriyet Üniversitesi Hemşirelik Yüksekokulu Dergisi*, 8(2), 23-31.
- ETCEP, (2015). Eğitimde Toplumsal Cinsiyet Eşitliği Projesi, <http://etcep.meb.gov.tr>, Erişim tarihi: 10 Ekim 2018

- Global Gender Gap Index (2016), http://www3.weforum.org/docs/WEF_GGGR_2017.pdf Erişim tarihi: 10 Ekim 2018
- Özvarış Ş., Akın A. (2003) “Üniversitelerin Kadın Sorunları Araştırma ve Uygulama Merkezleri”, Hacettepe Üniversitesi Kadın Sorunları Araştırma ve Uygulama Merkezi Yayınları, Ankara.http://www.huksam.hacettepe.edu.tr/Turkce/SayfaDosya/universitelerin_kadin_sorunlari.pdf Erişim tarihi: 10 Ekim 2018.
- UN Gender Inequality Index (2017). <http://hdr.undp.org/en/composite/GII> Erişim tarihi: 10 Ekim 2018
- YÖK (2015) http://www.yok.gov.tr/documents/10279/22712333/YOK_Tutum_belgesi.pdf/ Erişim tarihi: 10 Ekim 2018

EK- 1 Kadın Arařtırmaları Merkezlerine Gnderilen Soru Formu**Trkiye niversite Kadın Arařtırmaları Merkezleri Profili Arařtırması**

1) Adınız – Soyadınız:

2) Baėlı bulunduėunuz niversite, Faklte, Blm:

3) Akademik Unvanınız:

4) Arařtırma alanlarımız (en az 3 anahtar kelime):

5) Merkeziniz hangi yılda kuruldu?

6) Merkez bnyesinde grevli ka kiři bulunuyor?

7) Merkezin bir web sayfası var mı?

a) Evet b) Hayır

8) Ařaėıdaki etkinliklerden hangilerini merkez bnyesinde son 5 yıl ierisinde gerekleřtirdiniz?

| | 0 adet | 1 | 2 | 3 | 4 | 5 | 5'ten fazla |
|---------------------------------------|-----------|---|---|---|---|---|----------------|
| Sonulandırılmıř arařtırma projesi | | | | | | | |
| Sosyal sorumluluk projesi | | | | | | | |
| Farkındalık yaratmaya ynelik seminer | | | | | | | |
| Konferans | | | | | | | |
| Sertifikalı kurs programları | | | | | | | |
| Diėer eėitim programı | | | | | | | |
| Sosyal ve kltrel etkinlikler | | | | | | | |
| Diėer----- (yazınız) | | | | | | | |

9) Hali hazırda herhangi bir araştırma projesi yürütülüyor mu?

- a) Evet b) Hayır

10) Merkez faaliyetlerini bir bütün olarak düşündüğünüzde merkezinizi öncelikli olarak hangi kategori altında değerlendirirsiniz? (tek seçenek)

- a) Araştırma
b) Toplumsal katkı/sosyal sorumluluk
c) Eğitim
d) Girişimcilik

11) Merkez size göre ne ölçüde etkin çalışıyor? (0= hiç etkin çalışmıyor, 10= çok etkin çalışıyor)

0 1 2 3 4 5 6 7 8 9 10

12) Merkez tarafından çıkarılan süreli yayım (dergi vb.) var mı?

- a) Evet
b) Hayır

13) Evet ise, bu süreli yayının adı nedir?

1546

14) Merkez yönetim kurulu – danışma kurulu oluşturuldu mu?

- a) Evet
b) Hayır

15) Merkeziniz için üniversitenin sağladığı imkânları nasıl buluyorsunuz? (0 çok yetersiz; 10 çok yeterli)

0 1 2 3 4 5 6 7 8 9 10

16) Merkezinizle ilişkili herhangi bir yüksek lisans programı var mı?

- a) Evet
b) Hayır

17) Evet ise, bu yüksek lisans programının adı?

18) Merkezinizle ilişkili herhangi bir doktora programı var mı?

a) Evet

b) Hayır

19) Evet ise, bu doktora programının adı?

20) Merkez logonuz var mı?

a) Evet

b) Hayır

21) Araştırma Merkezi olarak karşılaştığımız en büyük sorunlar nelerdir?

1547

22) Araştırma Merkezlerinin geliştirilmesi için önerileriniz nelerdir?