

T.C.

HASAN KALYONCU ÜNİVERSİTESİ

LİSANSÜSTÜ EĞİTİM ENSTİTÜSÜ

REHBERLİK VE PSİKOLOJİK DANIŞMANLIK ANABİLİM DALI

REHBERLİK VE PSİKOLOJİK DANIŞMANLIK YÜKSEK LİSANS PROGRAMI

**İLKOKUL DÜZEYİNDEKİ KARIYER PSİKOLOJİK DANIŞMANLIĞI VE
REHBERLİĞİ HİZMETLERİNE YÖNELİK BİR DURUM ÇALIŞMASI**

YÜKSEK LİSANS TEZİ

HAZIRLAYAN

SÜMEYYE ÇAĞLAR YASTI

GAZİANTEP- 2021

T.C.

HASAN KALYONCU ÜNİVERSİTESİ

LİSANSÜSTÜ EĞİTİM ENSTİTÜSÜ

REHBERLİK VE PSİKOLOJİK DANIŞMANLIK ANABİLİM DALI

REHBERLİK VE PSİKOLOJİK DANIŞMANLIK YÜKSEK LİSANS PROGRAMI

**İLKOKUL DÜZEYİNDEKİ KARIYER PSİKOLOJİK DANIŞMANLIĞI VE
REHBERLİĞİ HİZMETLERİNE YÖNELİK BİR DURUM ÇALIŞMASI**

YÜKSEK LİSANS TEZİ

HAZIRLAYAN

SÜMEYYE ÇAĞLAR YASTI

TEZ DANIŞMANI

DR. ÖĞR. ÜYESİ HASAN EŞİCİ

GAZİANTEP- 2021

KABUL VE ONAY

XXXXXX

TEZ ETİK VE BİLDİRİM SAYFASI

Yüksek Lisans Tezi olarak sunduđum “İlkokul Düzeyindeki Kariyer Psikolojik Danışmanlığı ve Rehberliği Hizmetlerine Yönelik Bir Durum Çalışması” başlıklı çalışmanın tarafımda, bilimsel ahlak ve geleneklere aykırı düşecek bir yardıma başvurmaksızın yazıldığını ve yararlandığım eserlerin kaynakçada gösterilenlerden oluştuđunu ve bunlara atıf yapılarak yararlanmıř olduđumu belirtir ve onurumla dođrularım. 20/12/2021

Sümeyye ÇAĐLAR YASTI

ÖNSÖZ

Öncelikle lisansüstü eğitim ve tez yazım sürecim boyunca bana hem hayata hem de eğitime dair öğrettikleri, benden sadece akademik olarak değil tüm yaşam alanlarında desteğini esirgemediği, sabrı içtenliği ve sevecenliği ve en önemlisi her zaman arkamda duracağını hissettirerek motivasyon verdiği için kıymetli tez danışmanım Dr. Öğr. Üyesi Hasan EŞİCİ'ye tüm içtenliğimle teşekkürü bir borç bilirim. Ayrıca süreç boyunca ihtiyaç duyduğum her an ulaşılabilir olduğu, tüm yoğunluğuna rağmen hiç şikâyet etmeden her zaman vakit ayırdığı ve en önemlisi güler yüzü için Dr. Öğr. Üyesi Ahmet AYAZ'a teşekkür ederim.

Bugünlere gelmemde, hayata karşı duruşumda, kariyerimde, tüm adımlarımda izleri olan ve teşekkürlerin en büyüğünü hak eden her zaman varlıklarına şükran duyduğum sevgili aileme sonsuz teşekkür ediyorum. Her zaman bir dağ gibi arkamda en önemlisi her zaman yanımda olan, beni her an cesaretlendiren ilk öğretmenlerim, en kıymetlilerim annem Cemile ÇAĞLAR ve babam Zekeriya ÇAĞLAR'a minnettarım. Her sıkıştığımda koşanım, akademik kariyeriyle örnek olup cesaretlendirenim, doğduğum ilk andan itibaren tüm anılarımın oyunlarımın paydaşı ve en önemlisi hep varlığını hissettirenim, sevgili abim Mücahit ÇAĞLAR'a teşekkür ederim. Benim koca bebeğim, evimizdeki öğretmen kadrosunun son üyesi, sırdaşım, her koşulda yanımda olan canım kardeşim Mehmet Akif ÇAĞLAR'a teşekkür ederim. Canım kardeşim eğlenceli ve dik duruşunu asla kaybetme. Ailemize katıldığı günden beri bana hep arkadaş olan, birlikte gülüp eğlendiğim sevgili yengem Eda ÇAĞLAR, yeni şeyleri heyecanla deneyimlemeye böyle aşkla devam edelim. Veeee küçük prensesimiz Mina Ayşe... Hayatımıza girdiği günden beri hepimizin yüzünü bolca güldüren, evimizin neşesi, ciğerparem yeğenim. Sen bunları okuyabilecek yaşa geldiğinde benim ilk göz ağrım olarak kalacak, seni çok sevdiğimi okuyacak ve hep çok sevineceksin. Canım ailem iyi ki varsınız, iyi ki benim ailemsiniz, hep şükür sebebimsiniz ve hep var olmaya devam edin. Sizleri çok seviyorum.

Son olarak kocaman bir teşekkür de canım eşime... Hayatıma anlam katan, ben olmamda en önemli parçayı tamamlayan, sevmeyi sevilmeyi bana en güzeliyle yaşatan, önümdeki engelleri daha ben takılmadan kaldırmak için uğraşan, takılsam da elimi asla bırakmayan, bütün nazımı ah etmeden çeken, binlerce anımın ve gelecekteki anılarımın ortağı Mehmet YASTI'ya teşekkürler. İyi ki geldin, iyi ki varsın.

ÖZET

Bu araştırmanın amacı ilkokul düzeyinde rehberlik ve psikolojik danışmanlık hizmetleri kapsamında kariyer psikolojik danışmanlığı ve rehberliği alanında yapılan çalışmaların ilkokulda görev yapan psikolojik danışmanların, sınıf öğretmenlerinin ve kariyer psikolojik danışmanlığı ve rehberliği alan akademisyenlerinin görüşlerine başvurularak derinlemesine incelenmesidir. Bu doğrultuda ilkokulda görev yapan üç sınıf öğretmeni, beş psikolojik danışman, iki kariyer psikolojik danışmanlığı ve rehberliği alan akademisyeni ile görüşmeler yapılmıştır. Araştırmada nitel araştırma desenlerinden durum çalışması (case study) kullanılmıştır. Görüşmeler araştırmacılar tarafından hazırlanan “İlkokul Düzeyindeki Kariyer Danışmanlığı ve Rehberliği Hizmetlerinin Değerlendirilmesi Görüşme Formu” kullanılarak yapılmıştır. Elde edilen verilerde bilgisayar destekli bir nitel veri analizi programı olan MAXQDA 12 ile içerik analizi yapılmıştır. Araştırmanın ilk alt problemi “İlkokullarda yapılan kariyer psikolojik danışmanlığı ve rehberliği çalışmaları nelerdir?” şeklindedir. Araştırmanın bu alt problemine ilişkin bulgularda meslek tanıtım sunumları yapılması, üst öğrenim kurumlarının tanıtılması, bireyi tanıma tekniklerinin uygulanması, kısa görüşmeler yapılması öne çıkarken hiç çalışma yapılmaması da elde edilen bulgular arasındadır. Araştırmanın ikinci alt problemi “İlkokullarda kariyer psikolojik danışmanlığı ve rehberliği çalışmaları konusunda yaşanan sorunlar nelerdir?” şeklindedir. Araştırmanın bu alt problemine ilişkin bulgular lisans programlarındaki yetersizlik, çalışmaların zorunluluktan yapılması/içselleştirilmemesi, yetersiz olması, ilkokullarda psikolojik danışmanlık ve rehberliğin önemsinmemesi, hedeflerin yerine getirilmemesi, diğer personelin rehberlik çalışmalarına ilgisizliği, yöntemin etkisizliği, yetersiz mesleki yetkinlik, sosyo-ekonomik düzey, materyal yetersizliği, sınıfların kalabalık olması, öğrencilerin kariyer desteği alma konusunda bilgisizliği şeklinde tespit edilmiştir. Araştırmanın üçüncü alt problemi “İlkokullarda yapılması önerilen kariyer psikolojik danışmanlığı ve rehberliği çalışmaları nelerdir? ” şeklindedir. Araştırmanın bu alt problemine ilişkin bulgular sınıf öğretmeni-psikolojik danışman-idareci iş birliği, öz farkındalığı geliştirme, meslek tanıtım gezileri, meslek tanıtımları/kariyer günleri, alternatif somutlaştırıcı etkinlikler, aile işbirliği, sınıf mevcutlarının azaltılması, periyodik görüşmeler, kariyer planlama portfolyosu, kariyer farkındalığı geliştirme şeklinde tespit edilmiştir.

Anahtar Kelimeler: ilkokul, kariyer psikolojik danışmanlığı ve rehberliği, durum çalışması

ABSTRACT

The aim of this research is to examine the effectiveness of the studies in the field of career psychological counseling and guidance within the scope of primary school guidance and psychological counseling services by referring to the views of primary school counselors, primary school teachers, and academicians in the field of career counseling and guidance. In this context, interviews were conducted with three primary school teachers, five psychological counselors, and two academicians in the field of career counseling and guidance. The case study which is one of the qualitative research models was used in the research. Interviews were conducted using the title of "Evaluation of the Efficiency of Career Counseling and Guidance Services at Primary School Level Interview Form" prepared by the researchers. Content analysis was carried out with MAXQDA 12, a computer-aided qualitative data analysis program. The first sub problem of the research is in the form of "What are the career counseling and guidance studies in primary schools?" In the findings related to this sub problem of the research, making professional presentations, introducing higher education institutions, applying the techniques of getting to know the individual, and making short interviews are among the findings obtained. The second sub problem of the research is in the form of "What are the problems experienced in career psychological counseling and guidance in primary schools?" The findings related to this sub problem of the research were determined in line with the problems that the participants stated while conducting career counseling and guidance studies in primary schools. These problems are the inadequacy in undergraduate programs, the necessity/internalization of studies and their inadequacy, the neglect of psychological counseling and guidance in primary schools, the failure to fulfill the objectives, the indifference of other staff to guidance studies, the ineffectiveness of the method, insufficient professional competence, socio-economic level, lack of materials, crowded classrooms and inadequacy information about getting career support. The third sub problem of the research is "What are the recommended career counseling and guidance studies in primary schools?" Findings related to this sub problem of the research are cooperation of classroom teacher, psychological counselor and administrator, developing self-awareness, career promotion trips, career promotions/career days, alternative activities, family cooperation, reducing the number of students in the classroom, periodic meetings, career planning portfolio and development of the career awareness.

Keywords: primary school, career counseling and guidance, case study

İÇİNDEKİLER

ÖNSÖZ	i
ÖZET	ii
ABSTRACT	iii
İÇİNDEKİLER	iv
TABLolar LİSTESİ	viii
ŞEKİLLER LİSTESİ	ix
KISALTMALAR LİSTESİ	x

BİRİNCİ BÖLÜM

GİRİŞ	1
1.1. Problem Durumu	1
1.1.1. Problem Cümlesi	3
1.2. Araştırmanın Amacı	4
1.3. Araştırmanın Önemi	4
1.4. Araştırmanın Varsayımları	4
1.5. Araştırmanın Sınırlılıkları	5
1.6. Tanımlar	5

İKİNCİ BÖLÜM

KURAMSAL ÇERÇEVE	6
2.1. Kariyer Kavramı ve Kariyer Gelişimi	6
2.2. Kariyer Gelişim Kuramları ve Modelleri	6
2.2.1. Ginzberg ve Arkadaşlarının Mesleki Gelişim Kuramı	6
2.2.1.1. Hayal/ Fantezi Dönemi (<i>Fantasy Stage</i>):	7
2.2.1.2. Deneme/ Geçici Seçim Dönemi (<i>Tentative Stage</i>):	7
2.2.1.3. Gerçekçi Dönem (<i>Reality Stage</i>)	8
2.2.2. Super Yaşam Boyu- Yaşam Alanı Kuramı	9

2.2.2.1. Büyüme Dönemi (4-13 Yaş):	11
2.2.2.2. Keşfetme Dönemi (14-24 Yaş):	12
2.2.2.3. Yerleşme Dönemi (25-45 Yaş):	12
2.2.2.4. Sürdürme Dönemi (45-65 Yaş):	13
2.2.2.5. Çöküş/Geri Çekilme Dönemi (65 + Yaş):	13
2.3. İlkokul Dönemindeki Çocukların Kariyer Gelişimi	13
2.4. İlkokul Dönemindeki Çocukların Kariyer Gelişimi ile İlgili Araştırmalar	15
2.4.1. Yurt Dışında Yapılan Araştırmalar	15
2.4.2. Yurt İçinde Yapılan Çalışmalar	16
2.5. İlkokullarda Kariyer Psikolojik Danışmanlığı ve Rehberliği Hizmetleri	16
ÜÇÜNCÜ BÖLÜM	
YÖNTEM	19
3.1. Araştırma Modeli	19
3.2. Çalışma Grubu	19
3.3. Veri Toplama Araçları	21
3.3.1. İlkokul Düzeyindeki Kariyer Psikolojik Danışmanlığı ve Rehberliği Hizmetlerinin Değerlendirilmesi Görüşme Formu	22
3.4. İşlem	23
3.5. Verilerin Analizi ve Yorumlanması	24
3.5.1. İnanırcılık ve Tutarlılık / Geçerlik ve Güvenirlik	25
DÖRDÜNCÜ BÖLÜM	
BULGULAR VE YORUM	27
4.1. İlkokullarda Yapılan Kariyer Psikolojik Danışmanlığı ve Rehberliği Çalışmaları	27
4.1.1. Psikolojik Danışmanların İlkokullarda Yaptıkları Kariyer Psikolojik Danışmanlığı ve Rehberliği Çalışmaları	28
4.1.2. Sınıf Öğretmenlerinin İlkokullarda Yapılan Kariyer Psikolojik Danışmanlığı ve Rehberliği Çalışmalarına Dair Görüşleri	28

4.1.3. Kariyer Psikolojik Danışmanlığı ve Rehberliği Alan Akademisyenlerinin İlkokullarda Yapılan Kariyer Psikolojik Danışmanlığı ve Rehberliği Çalışmalarına Dair Görüşleri	29
4.1.4. Psikolojik Danışmanların, Sınıf Öğretmenlerinin, Kariyer Psikolojik Danışmanlığı ve Rehberliği Alan Akademisyenlerinin İlkokullarda Yapılan Kariyer Psikolojik Danışmanlığı ve Rehberliği Çalışmalarına Dair Görüşlerinin Birlikte Değerlendirilmesi	30
4.2. İlkokullarda Kariyer Psikolojik Danışmanlığı ve Rehberliği Çalışmaları Konusunda Yaşanan Sorunlar	31
4.2.1. Psikolojik Danışmanların İlkokullarda Kariyer Psikolojik Danışmanlığı ve Rehberliği Çalışmaları Konusunda Yaşanan Sorunlara İlişkin Görüşleri	32
4.2.2. Sınıf Öğretmenlerinin İlkokullarda Kariyer Psikolojik Danışmanlığı ve Rehberliği Çalışmaları Konusunda Yaşanan Sorunlara İlişkin Görüşleri	34
4.2.3. Akademisyenlerin İlkokullarda Kariyer Psikolojik Danışmanlığı ve Rehberliği Çalışmaları Konusunda Yaşanan Sorunlara İlişkin Görüşleri	36
4.2.4. Psikolojik Danışmanların, Sınıf Öğretmenlerinin, Kariyer Psikolojik Danışmanlığı ve Rehberliği Alan Akademisyenlerinin İlkokullarda Kariyer Psikolojik Danışmanlığı ve Rehberliği Çalışmaları Konusunda Yaşanan Sorunlara İlişkin Görüşlerinin Birlikte Değerlendirilmesi	37
4.3. İlkokullarda Yapılması Önerilen Kariyer Psikolojik Danışmanlığı ve Rehberliği Çalışmaları	38
4.3.1. Psikolojik Danışmanların İlkokullarda Yapılması Önerilen Kariyer Psikolojik Danışmanlığı ve Rehberliği Çalışmalarına Dair Görüşleri	39
4.3.2. Sınıf Öğretmenlerinin İlkokullarda Yapılması Önerilen Kariyer Psikolojik Danışmanlığı ve Rehberliği Çalışmalarına Dair Görüşleri	41
4.3.3. Akademisyenlerin İlkokullarda Yapılması Önerilen Kariyer Psikolojik Danışmanlığı ve Rehberliği Çalışmalarına Dair Görüşleri	42
4.3.4. Psikolojik Danışmanların, Sınıf Öğretmenlerinin, Kariyer Psikolojik Danışmanlığı ve Rehberliği Alan Akademisyenlerinin İlkokullarda Yapılması Önerilen Kariyer Psikolojik Danışmanlığı ve Rehberliği Çalışmalarına İlişkin Görüşlerinin Birlikte Değerlendirilmesi	45

BEŞİNCİ BÖLÜM

SONUÇ, TARTIŞMA VE ÖNERİLER

46

5.1. Sonuç

46

5.2. Tartışma

47

5.3. Öneriler

49

5.3.1. Araştırmacılara Öneriler

49

5.3.2. Uygulayıcılara Öneriler

50

5.3.3. Politika Yapıcılara Öneriler

50

KAYNAKÇA

52

EKLER

61

Ek 1. Yarı Yapılandırılmış Görüşme Formu (Kariyer Psikolojik Danışmanlığı ve Rehberliği Alan Akademisyenleri Formu)

61

Ek 2. Yarı Yapılandırılmış Görüşme Formu (Psikolojik Danışman Formu)

63

Ek 3. Yarı Yapılandırılmış Görüşme Formu (Sınıf Öğretmenleri Formu)

65

Ek 4. İzin Yazısı

66

Ek 5. İntihal Raporu

67

TABLolar LİSTESİ

Tablo 1. Katılımcıların Sosyo-demografik Özellikleri.....	21
Tablo 2. İlkokullarda Yapılan Kariyer Psikolojik Danışmanlığı ve Rehberliği Çalışmaları Temasına İlişkin Psikolojik Danışmanların Görüşlerine Ait Kodlar	28
Tablo 3. İlkokullarda Yapılan Kariyer Psikolojik Danışmanlığı ve Rehberliği Çalışmaları Temasına İlişkin Sınıf Öğretmenlerinin Görüşlerine Ait Kodlar	29
Tablo 4. İlkokullarda Yapılan Kariyer Psikolojik Danışmanlığı ve Rehberliği Çalışmaları Temasına İlişkin Kariyer Psikolojik Danışmanlığı ve Rehberliği Alan Akademisyenlerinin Görüşlerine Ait Kodlar	30
Tablo 5. İlkokullarda Yapılan Kariyer Psikolojik Danışmanlığı ve Rehberliği Çalışmaları Temasına İlişkin Psikolojik Danışmanların, Sınıf Öğretmenlerinin ve Kariyer Psikolojik Danışmanlığı ve Rehberliği Alan Akademisyenlerinin Ortak Görüşlerine Ait Kodlar	31
Tablo 6. İlkokullarda Kariyer Psikolojik Danışmanlığı ve Rehberliği Çalışmaları Konusunda Yaşanan Sorunlara İlişkin Psikolojik Danışmanların Görüşlerine Ait Kodlar	33
Tablo 7. İlkokullarda Kariyer Psikolojik Danışmanlığı ve Rehberliği Çalışmaları Konusunda Yaşanan Sorunlara İlişkin Sınıf Öğretmenlerinin Görüşlerine Ait Kodlar	35
Tablo 8. İlkokullarda Kariyer Psikolojik Danışmanlığı ve Rehberliği Çalışmaları Konusunda Yaşanan Sorunlara İlişkin Kariyer Psikolojik Danışmanlığı ve Rehberliği Alan Akademisyenlerinin Görüşlerine Ait Kodlar	36
Tablo 9. İlkokullarda Kariyer Psikolojik Danışmanlığı ve Rehberliği Çalışmaları Konusunda Yaşanan Sorunlara İlişkin Psikolojik Danışmanların, Sınıf Öğretmenlerinin ve Kariyer Psikolojik Danışmanlığı ve Rehberliği Alan Akademisyenlerinin Ortak Görüşlerine Ait Kodlar	38
Tablo 10. İlkokullarda Yapılması Önerilen Kariyer Psikolojik Danışmanlığı ve Rehberliği Çalışmaları Konusunda Psikolojik Danışmanların Görüşlerine Ait Kodlar	40
Tablo 11. İlkokullarda Yapılması Önerilen Kariyer Psikolojik Danışmanlığı ve Rehberliği Çalışmaları Konusunda Sınıf Öğretmenlerinin Görüşlerine Ait Kodlar	41
Tablo 12. İlkokullarda Yapılması Önerilen Kariyer Psikolojik Danışmanlığı ve Rehberliği Çalışmaları Konusunda Kariyer Psikolojik Danışmanlığı ve Rehberliği Alan Akademisyenlerinin Görüşlerine Ait Kodlar	43
Tablo 13. İlkokullarda Yapılması Önerilen Kariyer Psikolojik Danışmanlığı ve Rehberliği Çalışmalarına İlişkin Psikolojik Danışmanların, Sınıf Öğretmenlerinin ve Kariyer Psikolojik Danışmanlığı ve Rehberliği Alan Akademisyenlerinin Ortak Görüşlerine Ait Kodlar	45

ŞEKİLLER LİSTESİ

Şekil 1. Yaşam-Kariyer Gökkuşuğu	10
Şekil 2. Super'ın Yaşam Dönemleri	11
Şekil 3. Kariyer Olgunluğunu Temel Alan Kişi-Çevre Etkileşimi	14
Şekil 4. Araştırma Süreci	24
Şekil 5. İlkokullarda Yapılan Kariyer Psikolojik Danışmanlığı ve Rehberliği Çalışmalarına İlişkin Kod-Teori Modeli	27
Şekil 6. İlkokullarda Kariyer Psikolojik Danışmanlığı ve Rehberliği Çalışmaları Konusunda Yaşanan Sorunlara İlişkin Kod-Teori Modeli	32
Şekil 7. İlkokullarda Yapılması Önerilen Kariyer Psikolojik Danışmanlığı ve Rehberliği Çalışmalarına İlişkin Kod-Teori Modeli	39

KISALTMALAR LİSTESİ

ASCA : Amerikan Okul Danışmanları Kuruluşu

MEB : Milli Eğitim Bakanlığı

NCDA : National Career Development Association/ Amerikan Ulusal Kariyer Gelişimi
Derneği

PDR : Psikolojik Danışmanlık ve Rehberlik



BİRİNCİ BÖLÜM

GİRİŞ

1.1. Problem Durumu

Bilgi ve iletişim teknolojilerindeki hızlı gelişmelere bağlı olarak oluşan yeni meslek alanlarını tanımaları, bu meslekler için gerekli bilgi ve becerileri kazanmaları için bireylerin çocukluklarından itibaren kariyer gelişimlerinin önemsenmesi ve desteklenmesi gerekmektedir (Özdemir Yaylacı, 2007). Bilim ve teknolojiye yaşanan gelişim ve değişimler ile birlikte bireylerin bilgi, beceri ve yetkinliklerini sürekli yenilemeleri ve geliştirmeleri bir zorunluluk haline gelmiştir (Eryılmaz ve Mutlu, 2017). Toplumun ihtiyaç duyduğu, bu çağın niteliklerine sahip bireyleri yetiştirmek ve desteklemek eğitim sisteminin görevleri arasında yer almaktadır. Eğitim sisteminin bu ihtiyaca cevap verebilmesi için sürekli yenilenmesi ve çağın ihtiyaçlarına uygun olarak revize edilmesi gerekmektedir. Çağın gerektirdiği nitelik ve becerilere sahip bireylerin yetiştirilebilmesi için eğitim sisteminde yer alan tüm unsur ve bileşenlere yeni roller ve görevler yüklenmektedir (Stead ve Schultheiss, 2003).

Eğitimin en önemli amaçlarından birisi öğrencilerin ilgi, yetenek ve kabiliyetlerini geliştirerek onları hayata hazırlamak ve onların kendilerini mutlu kılacak ve toplumun mutluluğuna katkıda bulunacak bir meslek sahibi olmalarını sağlamaktır (MEB, 1973). Günümüzde eğitim kurumlarından bedensel, zihinsel ve psikososyal yönden uyumlu, kendini ve içinde yaşadığı toplumu geliştiren bireyler yetiştirmesi beklenmektedir. Eğitim sürecinde her öğrencinin kendine özgü olduğu, bireysel farklılıklar gösterdiği kabul edilmekte ve öğrenci merkezli bir öğrenme ortamı oluşturulmaya çalışılmaktadır. Bu bağlamda eğitim sistemi içindeki psikolojik danışma ve rehberlik (PDR) hizmetlerinin eğitim sisteminin önemli ve ayrılmaz bir parçası olduğu kabul edilmektedir (MEB, 2011).

Bilim ve teknolojiye yaşanan hızlı değişim eğitim anlayışını dolayısıyla da rehberlik ve psikolojik danışmanlık alanını etkilemektedir (Eryılmaz ve Mutlu, 2017). Çağdaş eğitim anlayışında çocuğun tüm ilgi ve yeteneklerini ortaya çıkararak kendisini tanımaya yardımcı olmak, onu verimli ve mutlu olabileceği mesleklere ve alanlara yönlendirmek büyük bir önem kazanmıştır. Bireyin ilgi, yetenek ve potansiyelinin tanınması, kariyer gelişimi, meslek seçimi gibi kariyer yolculuğuna dair konularda kariyer psikolojik danışmanlarına önemli görevler düşmektedir (Osborn ve Baggerly, 2004). MEB (2020), rehberlik ve psikolojik danışmanlık

hizmetleri kapsamında yer alan kariyer gelişim alanını “Bireyin ilgi, yetenek, değer ve kişilik özelliklerini tanıması, mesleki seçenekleri fark etmesi, mesleklerin gerektirdiği nitelikler ile kişisel özellikleri arasında bağ kurması, mesleklere yönelik olumlu tutum geliştirmesi, kariyer farkındalığı kazanması, iş yaşamı ile eğitim arasındaki ilişkiyi ve yaşam boyu öğrenmenin kariyer gelişimi açısından önemini fark etmesini içeren gelişim alanıdır.” şeklinde tanımlamaktadır.

Çocukluk ve çocuk gelişimi uzun yıllardır çalışılan bir konu olsa da çocuklardaki kariyer gelişimi, ergenlik ve genç yetişkinlik dönemlerindeki kariyer gelişimine nazaran daha az ilgi görmüştür (Magnuson ve Starr, 2000). Meslek seçimine dair son karar her ne kadar ilkokulda verilirse de kariyer gelişimi çocukluktan başlayarak hayat boyu devam eden bir kavram olup, meslek seçimi de bu süreçteki bir dizi adımların sonucudur (Kuzgun, 2006). Meslek seçiminin doğru ve sağlıklı yapılabilmesi için bireyin çocukluk döneminden itibaren kariyer farkındalığı kazanması, merak ve araştırma becerilerini geliştirmesi son derece önemlidir. Çocuklukta kariyer gelişiminin başladığını kabul ederek araştırmalarına bu perspektifte yön veren kuramlar, mesleki ilgi alanlarının, değerlerin, tutumların ve becerilerin yaşamın ilk yıllarında temellendiğine dayanmaktadır (Hartung ve arkadaşları, 2005). İşte bu noktada bazı gelişim kuramları kariyerin bir gelişim süreci olduğunu ve bireylerin yaşamın ilk yıllarında bu alandaki bazı gelişimsel görevleri yerine getirmelerinin önemli bir kariyer basamağı olduğunu ortaya koymaktadır (Ginzberg ve arkadaşları, 1951; Havighurst, 1964; Super, 1957; Roe, 1956).

Kariyer gelişiminin “yaşam boyu” devam ettiğini alana kazandıran kişi Super’dır. Kariyer kavramını gelişimsel süreç bakış açısıyla ele alan Super (1990), kariyeri kişinin yaşamı boyunca karşılaştığı kariyeriyle ilgili tüm yaşantı ve deneyimlerinin toplamı olarak tanımlamaktadır. Super’e göre meslek seçimi bir süreçtir ve hayat boyu devam eder. Bu süreç beş yaşam dönemini kapsar: büyüme, keşfetme, yerleşme, sürdürme ve çöküş. Super’ın kuramına göre “büyüme” evresi olarak tanımlanan ilk dönem 4-14 yaş aralığını kapsamakta ve bu evrede çocuklar içinde buldukları çevreyi keşfetmektedir. Bu evrede çocuklar gelecekle ilgilenmekte, çalışma tutumlarını kazanmakta, fantezi ve oyunlarla yetişkin rollerini denemektedir. Böylece çocuk, mesleklere dair bilgiler edinmeye başlamaktadır [Super’dan (1990) aktaran Siyez, 2011]. Ginzberg (1951), mesleki gelişim sürecini 6-25 yaş aralığında üç döneme ayırarak inceler: fantezi(hayal) dönemi, deneme dönemi, gerçekçi dönem. Bu yaklaşıma göre fantezi(hayal) döneminde çocuklar mesleklerle ilgili çevrelerindeki yetişkinlerle özdeşim kurarlar ve mesleki rolleri oyunlarla denerler. Oynadıkları oyunlar

mesleklerle ilgilidir. Çocuklukta oyun ve fantezi, kişinin kariyer geleceği hakkında akıl yürütmede rol oynar (Ginzberg ve arkadaşları, 1951). Gottfredson'e (2002) göre, çocuklar çevrelerindeki bireylerin somut farklılıklarını fark edebilir, onları sınıflandırabilir ve böylece meslekleri yetişkin rolü olarak benimser. Yetişkinlere ait bir dünya olduğunu ve orada mesleklerin çok önemli olduğunu anlarlar ve cinsiyetlerine uygun olan mesleklere yönelir (Genç ve Ersoy, 2016).

Literatürde yer alan çalışmalara bakıldığında ilkökul düzeyinde uygulanan rehberlik ve psikolojik danışmanlık hizmetleri kapsamında yer alan kariyer gelişim alanı uygulamalarına yönelik çalışmaların oldukça az sayıda olduğu görülmektedir. Ülkemizde kariyer danışmanlığına daha çok ortaöğretim kademelerinde ve üniversite hazırlık süreçlerinde ağırlık verilmektedir (Demirtaş Zorbaz ve Ulaş, 2016). Özellikle ergenlik ve sonrası için bireyi tanımak ve kariyer rehberliği ve psikolojik danışmanlığı hizmetlerinin kalitesini arttırmak için geliştirilen ölçme araçları ve hizmet modelleri artmaya devam etmektedir. Ancak yaşamın ilk yıllarını ve çocukluk dönemini kapsayan ve bu bireylere yönelik kariyer rehberliği ve danışmanlığı hizmetlerine yönelik çalışmalar oldukça sınırlıdır. Bu nedenle bireyin karar vereceği ve tüm hayatını etkileyecek olan mesleki seçimlerinin isabetli olması için ilkökul dönemindeki kariyer danışmanlığı uygulamalarının gözden geçirilmesinin önemli olduğu düşünülmektedir.

Bu çalışmada ilkökul düzeyinde rehberlik ve psikolojik danışmanlık hizmetleri kapsamında yapılan kariyer psikolojik danışmanlığı ve rehberliği çalışmalarının ilkökulda görev yapan psikolojik danışmanlar, sınıf öğretmenleri ve kariyer psikolojik danışmanlığı ve rehberliği alan akademisyenleri tarafından değerlendirilmesi ve ihtiyaçların belirlenmesi amaçlanmaktadır.

1.1.1. Problem Cümlesi

Bu araştırmanın ana problemi, ilkökul düzeyinde sunulan kariyer psikolojik danışmanlığı ve rehberliği hizmetlerinin derinlemesine incelenmesidir.

Araştırma kapsamında bu ana problem altında aşağıdaki alt problemler araştırılmıştır:

- İlkokullarda yapılan kariyer psikolojik danışmanlığı ve rehberliği çalışmaları nelerdir?

- İlkokullarda kariyer psikolojik danışmanlığı ve rehberliği çalışmaları konusunda yaşanan sorunlar nelerdir?
- İlkokullarda yapılması önerilen kariyer psikolojik danışmanlığı ve rehberliği çalışmaları nelerdir?

1.2. Araştırmanın Amacı

Bu araştırmanın amacı, ilkokul düzeyinde rehberlik ve psikolojik danışmanlık hizmetleri kapsamında kariyer psikolojik danışmanlığı ve rehberliği alanında yapılan çalışmaların ilkokulda görev yapan psikolojik danışmanların, sınıf öğretmenlerinin ve kariyer danışmanlığı alan akademisyenlerinin görüşlerine başvurularak derinlemesine incelenmesidir.

1.3. Araştırmanın Önemi

Yaşanılan problemlere çözüm üretmek, problem alanlarının keşfedilmesiyle mümkündür (Kacur ve Atak, 2011). İlkokullarda yapılan kariyer psikolojik danışmanlığı ve rehberliği çalışmalarının neler olduğunu, uygulamalar sırasında karşılaşılan sorunların neler olduğunu öğrenmek ve sistematik şekilde ele almak probleme yönelik yapılacak müdahalelerin etkililiğinin artmasına yardımcı olacaktır (Busacca, 2002). Bu sayede ilkokullardaki eğitim öğretim sürecinde karşılaşılabilecek sorunlar asgari düzeye indirilebilecek böylece ilerleyen yıllarda yaşanması muhtemel kariyer sorunlarının önüne geçilebilecektir. Nitekim psikolojik danışmanlık ve rehberlik hizmetlerinin en önemli işlevlerinden birisi de önleyici rehberliktir. Bireylerin tüm yaşamlarında etkili ve önemli bir yere sahip olan kariyer süreçleriyle ilgili etkin yöntem ve çalışmaların ilkokul düzeyinden itibaren başlaması oldukça önem arz etmektedir. Bu kapsamda ilkokul düzeyinde uygulanan kariyer psikolojik danışmanlığı ve rehberliği hizmetlerinin zayıf ve güçlü yönlerini tespit etmek alandaki hizmetlerin kalitesini artıracak aynı zamanda psikolojik danışmanların ihtiyaçlarına cevap verecektir.

1.4. Araştırmanın Varsayımları

Araştırmada görüşme yapılan öğretmenlerin ilkokul düzeyinde verilen kariyer danışmanlığı ve rehberliği hizmetleri konusunda yeterli düzeyde bilgiye sahip oldukları varsayılmıştır.

1.5. Araştırmanın Sınırlılıkları

Bu araştırmadan elde edilen sonuçların aşağıdaki sınırlılıklar çerçevesinde değerlendirilmesi yararlı olacaktır:

1. Araştırma kapsamında toplanan veriler görüşme sorularıyla sınırlıdır.
2. Bu araştırma kariyer psikolojik danışmanlığı ve rehberliği konusunda eğitimin paydaşları olan ve görüşleri alınan sınıf öğretmenleri, ilkokulda görev yapan psikolojik danışmanlar ve kariyer psikolojik danışmanlığı ve rehberliği alan akademisyenleri ile sınırlıdır.

1.6. Tanımlar

İlkokul: Temel eğitimin ilk dört yıllık bölümü.

İlkokul Rehberlik ve Psikolojik Danışmanlık Hizmetleri: Öğrencinin okula uyum sağlaması, eğitim ortamlarına ve öğrenmeye yönelik olumlu tutum geliştirmesi, öğrenmeyi öğrenme ve öğrendiklerini aktarmaya yönelik bilişsel beceriler kazanması, kendini tanıması, özgüven geliştirmesi, duyguları tanıma ve ifade etme, arkadaş edinme, problem çözme gibi becerileri kazanması amacıyla yürütülür (MEB, 2020).

Kariyer: Bireyin hayatı boyunca yaptığı seçimleri, yaşadığı olayları, tüm mesleki ve yaşam rollerini ve özellikle mesleğe yönelik rollerindeki tüm aşamaları içeren süreçtir (Yeşilyaprak, 2012).

Kariyer Gelişimi: Kariyer geleceğine karar verme, kariyerle ilgili bilgi beceri ve yetenekleri kazanma, kişisel değerleri, yetenekleri ve seçimleri keşfetme süreçlerinden oluşan ve hayat boyu devam eden bir süreçtir (Herr ve arkadaşları, 2004).

Kariyer Psikolojik Danışmanlığı ve Rehberliği: Bireylerin mesleklere, kariyerlere, kariyer rollerine ve sorumluluklarına, kariyer kararları verme ve planlama, serbest zaman aktiviteleri planlama, kariyer yolları ve diğer kariyer gelişim aktiviteleri gibi onların kariyerleri ile ilgili çatışma ve sorunlara yönelik bireysel ve gruplarla sürdürülen danışma sürecidir (NCDA, 2021).

İKİNCİ BÖLÜM

KURAMSAL ÇERÇEVE

2.1. Kariyer Kavramı ve Kariyer Gelişimi

Kariyer kelimesi incelendiğinde Latince ‘carrus’ (at arabası) ve ‘carrera’ (yol) kelimelerinin birleşiminden ortaya çıktığını; Fransızca ‘carrierre’ (yarış yolu), İngilizce ‘career’ (meslek) kelimelerinden türediği görülmektedir. Türkçede tam karşılığı olmayan kariyer kavramıyla ilgili birçok tanım bulunmaktadır. Taşlıyan ve arkadaşları (2011) kariyeri, kişinin meslek ve iş hayatındaki ilerlemesi, başarıları, bu süreçte üstlendiği rolleri ve deneyimleri olarak tanımlamaktadır.

Literatürdeki tanımlar kariyeri genellikle bireyin yalnızca çalışma sürecinde edindiği bilgi, beceri ve deneyimler değil aynı zamanda yaşamının tüm alanlarındaki deneyimleri olarak tanımlamaktadır.

2.2. Kariyer Gelişim Kuramları ve Modelleri

Kariyer gelişim kuramları, bireylerin meslekle ilgili ilk düşüncelerinin ne zaman belirlediğini, kariyer seçim süreçlerini, seçtikleri mesleklere uyum sağlama süreçlerini, bu süreçlerde etkili olan psikolojik, sosyolojik ve kişisel faktörleri inceleyen kuramlar olarak karşımıza çıkmaktadır. Gelişim dönemleri, gelişim görevleri, benlik kavramı, cinsiyet rolleri gibi kavramları ele alan kuramların ilki 1951’de Ginzberg, Ginsburg, Axelrad ve Herma tarafından ortaya atılmıştır. Ardından Super (1953, 1957) yaşam boyu- yaşam alanı kuramını ve Gottfredson (1981, 1996) daraltma-uzlaşma kuramını açıklamıştır. Genel olarak bu kuramlar kariyer gelişiminin bir süreçten oluştuğu temel görüşüne dayanmaktadır.

2.2.1. Ginzberg ve Arkadaşlarının Mesleki Gelişim Kuramı

Ginzberg ve arkadaşları, kariyeri bireyin çalışma hayatını kapsayan aktif ve dinamik bir süreç olarak tanımlamışlardır. Meslek seçimini belirli bir dönemde gerçekleşen karar olarak değil çocukluktan erken yetişkinliğe kadar olan süreç içerisinde gerçekleşen gelişim süreci olarak değerlendirmektedir. Bundan dolayı Ginzberg ve arkadaşları meslek seçimini gelişimsel açıdan değerlendiren ilk kişiler olarak kabul edilirler (Zunker, 2002). Kuramcılarının farklı mesleklerden olmaları sebebiyle (Ginzberg, ekonomist; Ginsburg, psikiyatrist; Axerald,

sosyolog; Herma, psikolog) kuramın disiplinlerarası bir bakış açısıyla ele alındığı düşünülmektedir.

Ginzberg ve arkadaşları kuramlarında meslek seçiminin bir süreç olduğuna, bu sürecin büyük ölçüde geri dönülmez olduğuna ve seçim sürecinin daima bir uzlaşmayı içerdiğine dikkat çekmektedir [Ginzberg'ten (1951) aktaran Ayaş, Deniz ve Kağan, 2010].

Ginzberg ve arkadaşları tarafından mesleki karar verme süreci üç mesleki gelişim döneminde ifade edilmektedir. Bunlar hayal/fantezi dönemi, deneme/geçici seçim dönemi, gerçekçi dönemdir. Bu dönemler aşağıda sırasıyla verilmiştir (Yeşilyaprak, 2012):

2.2.1.1. Hayal/ Fantezi Dönemi (Fantasy Stage):

Yaşamın 7-12 yaş aralığını kapsayan dönemdir. Bu aşamadaki en önemli gelişim görevi çocuğun yavaş yavaş meslekleri tanımasıdır. Buradaki mesleki ilgiler ve tercihler gerçekçi değildir. Öncelikle bu tercihlerde zevk/haz ilkesi ön plandadır. Çocuk bu dönemde meslek seçiminde ilgilerini, yeteneklerini, bilgi ve becerileri dikkate almamaktadır. Çocuklar zevk aldıkları, hoşlandıkları meslekleri seçmek istediklerini söylemekte ve bunları oyunları yoluyla denemektedir (Ayaş ve arkadaşları, 2010). Denedikleri mesleklerde başlangıçta sadece zevk almaya önem verirlerken dönemin sonlarına doğru ebeveynlerinin ve çevrelerinin onayını almak bu gelişim dönemindeki çocuklar için anlam kazanmaya başlamaktadır. Bunun sonucunda alınan onay doyumunu etkilediğinden o mesleğe yönelmeyi ya da uzaklaşmayı etkilemektedir.

Çocukların meslek seçimlerini belirleyen bir diğer önemli faktör ise özdeşim kurmaktır. Çocuklar yetişkinlerin işleriyle ilgili yaşantılarını oyunlarında deneyerek onlarla özdeşim kurduklarını düşünmektedir. Bu sayede yetişkinlerin tercihlerini ve mesleki değerlerini içselleştirmektedir (Erol ve Özdemir, 2019).

Sonuç olarak hayal/fantezi dönemindeki çocukların meslek seçimlerini etkileyen faktörler zevk ilkesi ve özdeşim kurmak olarak ifade edilebilir. Bu dönemde gerçekleştirilen denemeler bireyi sonraki mesleki gelişim süreci olan deneme/geçici seçim dönemine hazırlamaktadır.

2.2.1.2. Deneme/ Geçici Seçim Dönemi (Tentative Stage):

Yaşamın 12-18 yaş aralığını kapsayan dönem olarak değerlendirilmekte ve ergenlik dönemine rastlamaktadır. Bireyin ilgilerini, değerlerini, yeteneklerini fark ettiği bu dönem bir

geçiş sürecidir ve seçimler geçicidir. Bu dönem ilgi, yetenek, değerler ve geçiş olmak üzere dört alt basamağa ayrılmaktadır (Tan ve Baloğlu, 2006). Bu alt basamaklar aşağıda verilmiştir:

1. İlgi Basamağı: Çocukların seçimlerini haz ilkesine göre yapmayı bırakıp ilgilerine göre yapmaya başladıkları dönemdir. Bu dönemdeki çocuklar neyi yapabildiklerinden ziyade neyi yapmaktan hoşlandıklarının daha çok farkına varmaktadır. Yeteneklerini keşfetme konusunda henüz hazır olmayan bireyler, mesela bir atlet olmak isteyebilir. Değerlendirme becerisi henüz gelişmemiş olan çocuklar, örneğin performanslarının nedeni iyi olduğunu çok düşünmeden profesyonel bir atlet olmak isteyebilmektedir (Sharf, 2017).
2. Yetenek Basamağı: Bireylerin bu aşamada zaman perspektifleri geliştirmekte ve meslek seçimlerinin gerektirdiği eğitim ve yetenekleri fark etmektedir. Kendileriyle ve gelecekle ilgili daha gerçekçi düşünmeye başlamaktadır.
3. Değerler Basamağı: Bireyler seçimlerinde değerlerini de göz önünde bulundurmaktadır. Artık bir meslek seçimi yapmaları gerektiğinin farkına varmakta ve karmaşık dünyaya ayak uydurmaya çalışmaktadır. Yine de ilgilerini, yeteneklerini ve değerlerini henüz ölçmemektedir. Bu dönemde kendilerini hangi işi yapmanın daha çok mutlu edeceğine dair düşünecek bilişsel gelişime sahip olmaktadır. Bu sayede birey önceliklerine karar vermektedir.
4. Geçiş Basamağı: Bu basamakta meslek seçiminde gerçekçilik ön plandadır. Kişiler kendi gelecek kararlarını almaları ve bunun gereklerini yerine getirmeleri harekete geçmeleri gerektiğinin farkına varmaktadır. Bu doğrultuda birey, bir iş ve eğitimi düşünmektedir (Ünsal, 2014).

2.2.1.3. Gerçekçi Dönem (Reality Stage)

Bu dönem 18-22 yaş aralığını kapsamaktadır. Bu aralık tam olarak herkeste aynı olmamakta çünkü bireylerin eğitim yaşantıları ve mesleklere atılma süreleri farklılık göstermektedir. İlgi, yetenek, değerlerin tam anlamıyla bütünleştirilmesi ile bireyin meslek seçiminin tamamlandığı ve bu seçimlerin son derece gerçekçi olduğu dönemdir. Bu dönem araştırma, billurlaşma, belirleme olmak üzere üç alt basamağa ayrılmaktadır (Bacanlı, 2011):

1. Araştırma (Exploration) Basamağı: Üniversiteye girişle başlayan ve zamanla seçimlerin daraltılması ile tamamlanan basamaktır. Üniversitede özgür olan genç, hem yeni bir belirsizlik yaşamakta hem de kararsızlık yeniden ortaya çıkmaktadır. Üniversite başlangıcında kesin alanını seçmemiştir, temel eğitim almaktadır ve yaşantıları arttıkça

ilgileri değişmektedir. Bu doğrultuda mesleklerle ilgili araştırmalar yapmaya devam etmektedir.

2. Billurlaşma (Crystallisation) Basamağı: Gencin üniversite yaşamında ana bilim dalını seçtiği, kariyer tercihini kesin olarak yaptığı basamaktır.
3. Belirleme (Specification) Basamağı: Bireyin işini ve çalışma alanını seçtiği yani kariyer seçimini iyice pekiştirdiği basamaktır.

Ginzberg (1971), aşağıdaki eklemeleri yaparak kuramını güncellemiştir:

1) Kişi mesleğiyle ve kariyeriyle ilgili kararlar aldığı sürece meslek seçimi hayat boyu devam eder.

2) Yaşamın erken dönemlerinde (5-17) alınan kararlar kariyer seçimlerini şekillendirmede etkilidir ancak kişinin yaşamında ortaya çıkan değişimler kariyerlerini etkilemeye devam eder.

3) Kişi iş ve kariyeriyle ilgili kararlarında kişisel ihtiyaçları, istekleri ve iş imkânları arasında bir uyum sağlamaya çalışır.

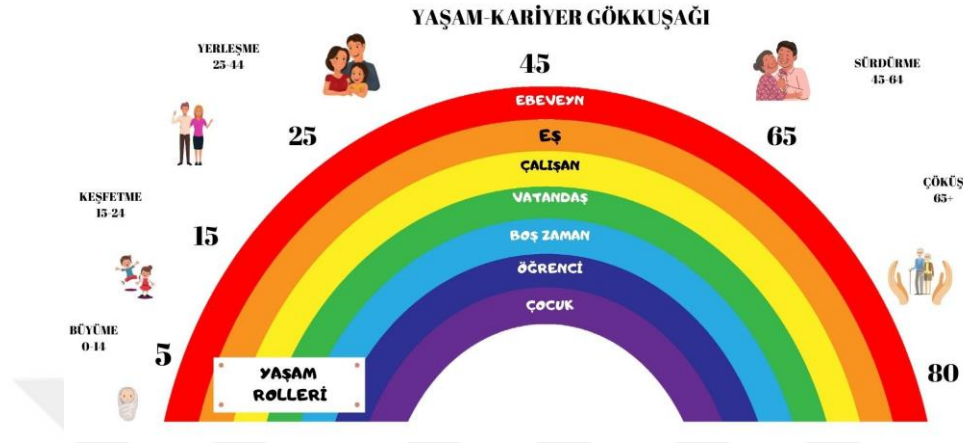
2.2.2. Super Yaşam Boyu- Yaşam Alanı Kuramı

Super (1990)'a göre kariyer gelişimi, yaşam boyu devam eden bir süreçtir. Bu doğrultuda Super (1957), yaşam boyu-yaşam alanı kuramını ortaya atmıştır. Yaşam boyu gelişim- yaşam alanı kuramı, bireylerin yaşamları boyunca ortaya çıkan değişimleri incelemektedir (Eryılmaz, 2011). Buradaki yaşam boyu kavramı kariyer gelişiminin bireylerin doğduğu anda başlayıp ve öldüğü anda sona erdiğini, yaşam boyu devam ettiğini, yaşam alanı kavramı ise bireylerin hayatlarında oynadıkları rollerin ve bu rollerin içeriğini ifade etmektedir. Gelişim yaşam boyu devam eden bir etkileşimler bütünüdür. Dolayısıyla kariyer gelişimi dinamik bir süreçtir (Sapmaz, 2010).

Super, kariyer gelişiminin çevresel ve bireysel etkenlerden etkilendiğini ortaya koymuştur. Bireysel etkenler kişilerin mesleki değerleri, yetenekleri, ihtiyaçları; çevresel etkenler ise anne baba tutumları, aile beklentileri, akranlar olmaktadır. Bu etkenlerin tamamı bir bütün olarak bireyin benliğini oluşturmakta ve kariyerinde rol oynamaktadır. Yani bu yaklaşım, insan gelişimini tek bir açıdan değil doğumla ölüm arasındaki bütün değişimleri ele alarak incelemektedir. Çünkü gelişim pek çok alandaki değişimlerin bir araya gelerek oluşturduğu bir bütündür.

Super (1980) 'yaşam-kariyer gökkuşağı' diyagramında kişinin farklı yaşam alanlarında üstlendiği çeşitli rolleri ve etkileşimlerini ortaya koymaktadır. Bu gökkuşağı tasviri yaşam boyu

devam eden boylamsal boyutlar sunmaktadır. Bireylerin yaşam gelişim deneyimleri, kariyer gelişim sürecini tamamlamaktadır (Savickas, 2005). Yaşam- kariyer gökkuşağı aşağıdaki Şekil 1’de gösterilmiştir:

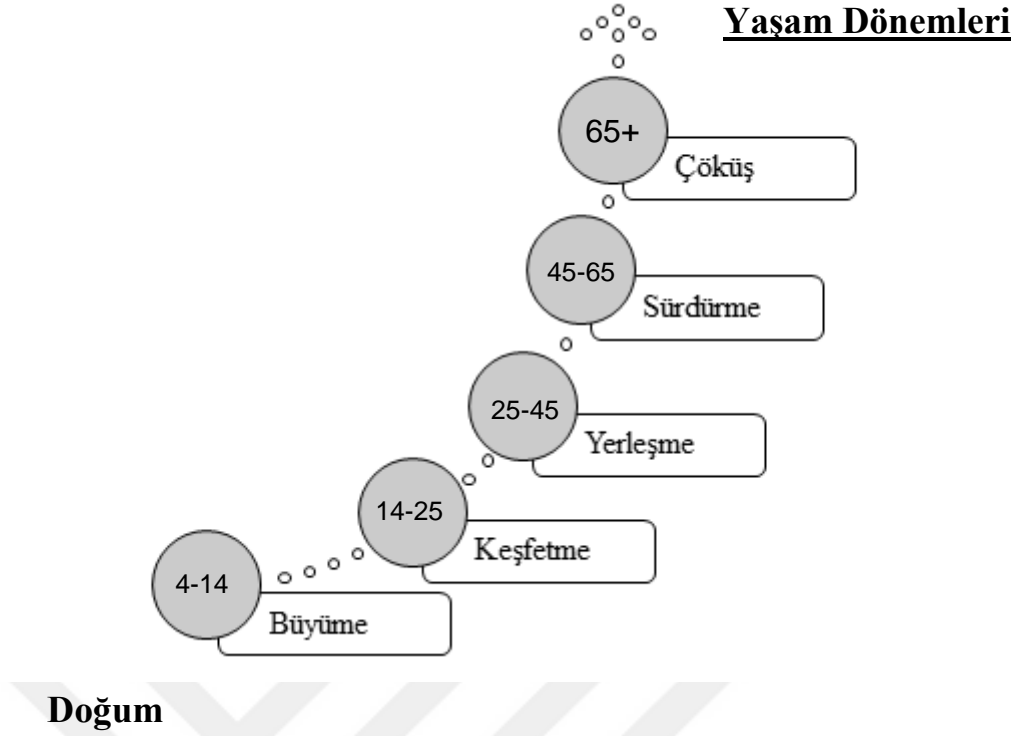


Şekil 1. Yaşam-Kariyer Gökkuşağı

Kaynak: Siyez, 2013

Gökkuşağının dış halkaları yaşam dönemlerini ve yaşı göstermektedir. İnsanlar yaşamları boyunca yeni fikirlerle ve aktivitelerle ilgilenmektedir. Bu da onların dönemlerin arasından geçiş yapmasını sağlamaktadır. Bu geçiş maksî-döngü olarak ifade edilmektedir. Super, herkesin aynı yaşta aynı şekillerde bu dönemlerden geçmediğini, dönemler arasındaki döngülerin tekrarlanabileceğini belirtmektedir. Bu döngüler arasındaki tekrarlayan döngüler mini-döngü adını vermektedir. Bu kavram Super'ın yaşam boyu-yaşam alanı kuramının dinamik doğasını yansıtmaktadır (Sapmaz,2010).

Super (1990), kariyer gelişimini beş gelişim evresinde incelemiştir. Her gelişimsel dönemle ilgili gelişimsel görevler tanımlamıştır. Bu dönemlerdeki gelişimsel görevleri tanımlayan birey o dönemdeki yaşam rollerini yerine getirmiş olmakta ve bir sonraki gelişim dönemine hazırlanmaktadır. Super'ın yaşam dönemleri aşağıdaki Şekil 2'de gösterilmiştir (Siyez, 2013).



Şekil 2. Super'ın Yaşam Dönemleri

Kaynak: Siyez, 2013

2.2.2.1. Büyüme Dönemi (4-13 Yaş):

Dönem 4-13 yaş aralığını kapsamaktadır. Hem fiziksel hem de psikolojik büyümenin olduğu bu dönem çocukların çevrelerini keşfetme süreçlerini ifade etmektedir. Bu dönemde, çocuklarda meslek kavramı oluşmaya başlamaktadır. Çocuğun geleceğiyle ilgilenmesi, çocuğun yaşamı üzerinde kontrolünün artması, okulda ve işte başarılı olma inancının artması ve bunun için gereken çalışma alışkanlıklarını kazanması bu dönemin gelişimsel görevleridir (Ünsal, 2014). Çocuklar, mesleklere ilişkin hayaller kurmakta fantezi ve oyunlarla yetişkin rollerini denemekte fakat bu hayallerin gerçeklikle ilişkisi bulunmamaktadır. Bu sayede çocuklarda mesleki kavramlara dair bilgi oluşmaktadır. Bu dönem 3 alt basamağa ayrılmaktadır (Özgüven, 2007):

1. Hayal Basamağı (4-10 Yaş): Bu dönemde çocuğun seçimlerinin temelinde haz, arzu ve ihtiyaçların etkisi oldukça fazla görülmektedir. En fazla yaptıkları etkinlik hayal kurma, fanteziler ve rol denemeleridir.
2. İlgi Basamağı (11-12 Yaş): Bu dönemde çocuğun seçimlerinin temelinde beğenme, hoşlanma ve o etkinliklerden zevk alma yatmaktadır.

3. Yetenek Basamağı (12-14 Yaş): Bu dönemde çocuğun seçimlerinde yetenekleri ön planda olmakta ve mesleğin gereklilikleri dikkate alınmaktadır.

2.2.2.2. Keşfetme Dönemi (14-24 Yaş):

Bu dönem 14-24 yaş aralığını kapsamaktadır. Yani ergenlik dönemine denk gelmektedir. Birey bu dönemde kendisi hakkında daha fazla bilgi sahibi olmakta, bireysel özellikleri ile meslekler arasında ilişki kurmaya başlamakta ve mesleklerin yaşamın bir parçası olduğunu anlamaktadır. İlgilerini, yeteneklerini, değerlerini ve birçok bireysel özelliklerini araştırmaya başlamaktadır. Kariyer alternatifleri arasında seçim yapmakta ve bir işte çalışmaya başlamaktadır. Kariyer olgunluğu bu dönemin temelinde yatmaktadır. Bu dönem 3 alt basamağa ayrılmaktadır (Erdoğan, 2003):

1. Billurlaşma Basamağı (14-17 Yaş): Birey bu basamakta ne istediğini netleştirmektedir. İlgilendiği işlerin hangi becerileri gerektirdiğini öğrenmektedir.
2. Belirleme Basamağı (18-21 Yaş): Bireyin geçici tercihlerinin şekillendiği ve meslek seçimi için hazır olduğu dönemdir.
3. Uygulama Basamağı (22-24 Yaş): İşe yerleşmeden önceki son basamaktır ve bireyin kariyer hedeflerine ulaşmak için plan yaptığı dönemdir. Birey bu dönemde özgeçmiş yazmakta ve iş görüşmelerine gitmektedir.

2.2.2.3. Yerleşme Dönemi (25-45 Yaş):

Yerleşme dönemi, 25 – 44 yaşları arasını kapsamaktadır. Yani gelişimin genç yetişkinlik ve olgunluk dönemlerine denk gelmektedir. İşe yerleşme ile başlayan bu dönem iş denemeleri ve iş değiştirmeye devam edebilirken kişinin işine bağlanması ile sonuçlanır (Eryılmaz ve Mutlu, 2017). Bu dönem 3 alt basamağa ayrılmaktadır:

1. Karar Kılma/İstikrar Basamağı: Bireyin bir işe yerleşmesi ve o işin gerektirdiği her şeyi yerine getirebildiği basamaktır.
2. Sağlama Basamağı: Bireyin işteki pozisyonuna yerleştiği, orada başarılı olduğu, iş arkadaşları ve işvereni tarafından kabul ve takdir gördüğü dolayısıyla işinde güvende olduğunu hissettiği basamaktır. Kişi kendini güvende hissettikten sonra ilerleme planları yapabilmektedir.

3. İlerleme Basamağı: Bireyin işindeki pozisyonundan daha fazla sorumluluk ve ücret getiren bir üst pozisyona hareket ettiği basamaktır. Burada kişi terfi şanslarını ve bunun için gerekenleri planlamaktadır.

2.2.2.4. Sürdürme Dönemi (45-65 Yaş):

Bireyin iş hayatında ilerlemediği, var olduğu pozisyonu koruduğu dönemdir. Bu dönem 3 alt basamağa ayrılmaktadır (Ünsal, 2014):

1. Koruma Basamağı: Bireyin işindeki var olan pozisyonunu korumak için gelişen koşullara ayak uydurduğu, kendini geliştirdiği, diğer kişilerle rekabet ettiği basamaktır.
2. Güncelleme Basamağı: Bireyin var olan pozisyonunu korumak için sürekli kendini güncellediği, hizmetiçi eğitimlere ve kongrelere katıldığı, alandaki gelişmeleri görmek için mesleki toplantılara eşlik ettiği basamaktır.
3. Yenilik Basamağı: Tüm bu kişisel gelişim adımları sonucunda kişinin kendisini geliştirdiği, yenilediği ve alana yeni ürünler sunduğu basamaktır.

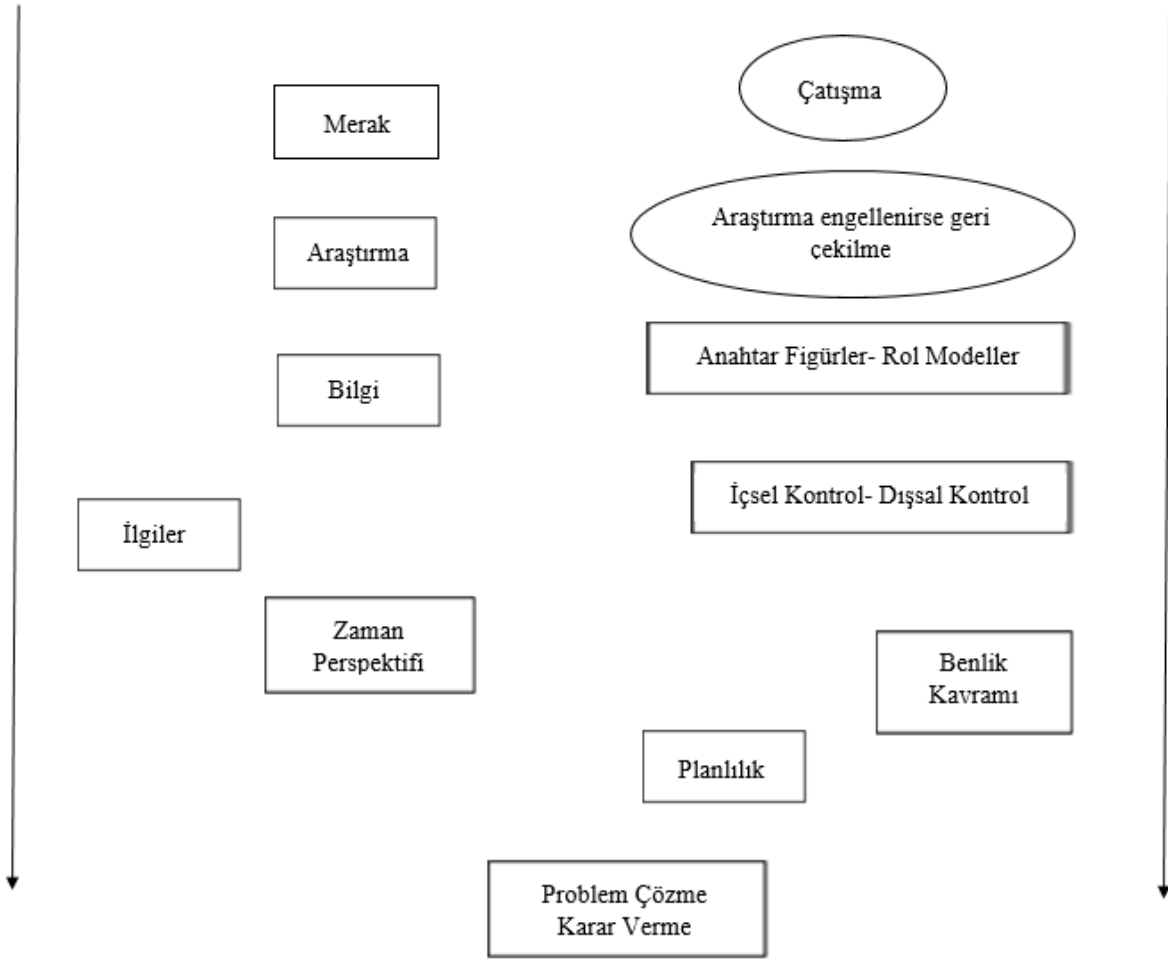
2.2.2.5. Çöküş/Geri Çekilme Dönemi (65 + Yaş):

Bireyin işe devam etme, kendini yenileme enerji ve motivasyonlarının düştüğü, mesleğe ilişkin ilgilerinin azaldığı dönemdir. Bu dönem 3 alt basamağa ayrılmaktadır (Sapmaz, 2010):

1. Yavaşlama Basamağı: Bireyin iş sorumluluklarının azaldığı basamaktır.
2. Emeklilik Planı Basamağı: Emeklilikte yapılacak etkinliklerin ve emeklilik sonrası için finansal planlamaların yapıldığı basamaktır.
3. Emeklilik Basamağı: Birey için yaşamının çok büyük bir kısmını kaplayan işin alanı azalırken aile, ev, boş zamanın daha önemli hale geldiği basamaktır.

2.3. İlkokul Dönemindeki Çocukların Kariyer Gelişimi

Super tüm çalışmalarının yanı sıra bir de çocukların kariyer gelişimleriyle ilgili dokuz boyutlu bir kariyer gelişim modeli geliştirmiştir (Erdoğan, 2003). Super, büyüme evresindeki çocukların kariyer gelişimlerini açıkladığı bu dokuz boyutu merak, araştırma, benlik kavramı, denetim odağı, ilgiler, planlılık, zaman perspektifi ve kariyer hakkında bilgi ve anahtar figürler (rol modelleri) olarak adlandırmıştır. Bu modelde çocukların planlama, karar verme ve zaman perspektifini kapsayan kavramları ve nasıl geliştiklerini açıklamıştır.



Şekil 3. Kariyer Olgunluğunu Temel Alan Kişi-Çevre Etkileşimi

Kaynak: Super'dan (1990) aktaran Bacanlı ve Öztemel, 2017

Model çocukların en temel dürtüsü merakla başlar. Merak dürtüsü ancak araştırmalarla tatmin edilir ve kariyer gelişiminin en önemli etkinliklerindedir. İlkokul döneminde kariyer psikolojik danışmanlığı ve rehberliği çalışmalarının temelinde özellikle bu merak duygusunu teşvik etme yer almalıdır (Ültanır, 2014).

Bu dönemde çocuklar için bilginin en önemli kaynağı rol modeller yani taklit ettikleri kişilerdir. İlgiler ise taklitler sonucu elde edilen bilgi kullanılarak gelişmektedir. Çocukların kariyer kararları için diğer bir önemli kavram da zaman perspektiflerinin gelişmesidir. Bu süreç benliğin gelişimiyle birlikte kariyer kararı vermeyi doğurmaktadır. Buradan da anlaşılacağı üzere benlik gelişimi, Super'ın yaşam boyu gelişim kuramının önemli bir parçasıdır [Super'dan (1990) aktaran Bacanlı ve Öztemel, 2017].

Super (1990) bu modelinde çocukların kariyer gelişimini dokuz alt boyutta ele almıştır. Bunlar: Merak, araştırma, bilgi, anahtar figürler, ilgiler, denetim odağı, zaman perspektifi, benlik kavramı ve planlılıktır [Super (1990)'dan aktaran Bacanlı, Sürücü ve Özer, 2007].

Gottfredson (1981) ise çocuklukta kariyer gelişimi konusunda cinsiyet farklılıklarına ve farklı kültürlere göre değişkenliklerine dikkat çekmiş ve çocukluk ve ergenlikteki kariyer gelişimi için yaşam dönemi (life span) kuramını ortaya koymuştur. Gottfredson (2002), mesleki haritanın her tanınan meslekte ve meslek elemanında büyüdüğünü belirtmiştir.

2.4. İlkokul Dönemindeki Çocukların Kariyer Gelişimi ile İlgili Araştırmalar

2.4.1. Yurt Dışında Yapılan Araştırmalar

Bu bölümde ilkokul dönemindeki çocukların kariyer gelişimleri ile ilgili yurt dışında yapılan araştırmalar tarih sıralamasıyla ele alınmıştır. Yurt dışında yapılan araştırmalarda sıklıkla çocukların kariyer gelişim ihtiyaçları ve çocukluk dönemindeki kariyer psikolojik danışmanlığı ve rehberliğinde yaşanan sorunlar ele alınmıştır.

Amerika'nın kırsalında çocukların kariyer gelişim ihtiyaçlarının neler olduğunu ortaya koymak için yapılan araştırmada öğrencilere Çocuklukta Kariyer Gelişim Ölçeği uygulanmış, Super'ın kuramındaki 9 boyutta aldıkları puanlar değerlendirilmiş, çocukların en düşük puanlarının merak, bilgi, zaman perspektifi ve anahtar figürler alanlarında olduğunu ortaya koymuşlardır. Erkeklerin merak puanlarının ise kız öğrencilere göre daha düşük olduğunu belirtmişlerdir (Wood ve Kaszubowski, 2008).

Hartung ve arkadaşları (2008) yaptıkları çalışmada çocukluk döneminin, gelişimsel görevler ve geçişler açısından mesleki gelişim sürecinin başlangıcı olduğunu dile getirmişlerdir. Çocuklar geleceğe dair planlar yapmak, eğitim süreçleri ve meslek seçimlerine dair kararlar vermek, kendini tanımak, meslekleri tanımak ve kendi özellikleri ile mesleklerin özelliklerini eşleştirmek için kariyer uyum becerisini kazanmalıdırlar.

Watson ve McMahon (2008), çocukların kariyer gelişimleriyle ilgili yaşanan sistemsel sorunları ve çözüm önerilerini ortaya koydukları çalışmada disiplinlerarası işbirliği, çocuk kariyer gelişimi teorisinin revizyonu, uygulamalar için planlamalar yapılması, gelecek yönlendirmeleri için alternatifler önerileri yer almaktadır.

Arora ve arkadaşları (2017), ilkokulda çalışan kariyer psikolojik danışmanlarının ihtiyaçları üzerine yaptıkları araştırmada kariyer psikolojik danışmanlarının yapılan mesleki eğitimlerin ihtiyaçlarını orta düzeyde karşıladığını, alternatif gelişim araçlarına ihtiyaç duyduklarını belirtmişlerdir.

Peila-Shuster (2018), yaptığı çalışmada değişen dünyada çocukların yollarını bulmaları için kariyer gelişimlerinin öncelenerek desteklenmesini, yaşam planlamalarının teşvik edilmesini, bu süreçte umut teorisinin kullanılabilirliğini ortaya koymaktadır.

2.4.2. Yurt İçinde Yapılan Çalışmalar

Ülkemizde kariyer danışmanlığına ilişkin daha üst kademe öğrencileri ile yapılmış çalışmalar daha fazla mevcutken, ilkokul kademesi öğrencileri üzerine yapılan çalışmalar oldukça azdır (Çarkıt, 2019; Demirtaş Zorbaz ve Ulaş, 2016). Var olan çalışmalardan bazıları çocuk kariyer gelişiminde kariyer eğitiminin önemini (Ültanır, 2014; Bacanlı ve Torun, 2012), bazıları çocuklukta kariyer gelişimini (Bacanlı, 2007; Yaylacı, 2007; Can ve Taylı, 2014; Köse ve Yangın, 2011) konu almıştır.

Briddick, SensoyBriddick ve Savickas (2018), kariyer yapılandırma kuramını ilkokul dönemine uyarlayarak Türkiye'deki ilkokul dönemindeki çocukların kariyer gelişimini destekleyen bir program önerisinde bulunmuşlardır.

Tuzgöl Dost (2020), ilkokullardaki kariyer psikolojik danışmanlığı ve rehberliği hizmetlerinin kalitesini artırmak ve ilkokullarda görev yapan psikolojik danışmanların sorunlarını tespit etmek amacıyla yaptığı çalışmada aile işbirliğinin son derece önemli olduğunu, okullarda aile, okul yönetimi ve öğretmen desteğinin yetersiz olduğunu, iş yükünün ağır olduğunu tespit etmiştir. Bu sayede kariyer psikolojik danışmanlığı ve rehberliği hizmetlerinin kalitesinin arttırılabileceğini önermektedir.

2.5. İlkokullarda Kariyer Psikolojik Danışmanlığı ve Rehberliği Hizmetleri

İlköğretim dönemi, bireylerin kişilik gelişimi bakımından kritik bir öneme sahiptir. Bu dönemde özgüven gelişimi, kendini kabul, benlik tasarımı, özdenetim gibi kavramların gelişimi bireyin mesleki gelişim süreci bakımından sağlıklı bir süreç yaşaması için oldukça önemlidir (Yeşilyaprak, 1997). Ayrıca bu dönemde bireyin ilgi ve yeterliklerinin farkına varıp bunları geliştirmeye yönelik adımlar atması ve bir üst öğretim kurumuna veya en uygun işe gitmeye karar vermesi gerekmektedir (Kuzgun,1999). Erken dönemde yapılan kariyer müdahaleleri ise bireyler için gelecekteki kariyer alternatiflerini ve akademik başarılarını arttırmayı hedefleyen sosyal girişimlerini motive edici ideal ortam oluşturur (Schultheiss, Palma ve Manzi, 2005).

Kariyer psikolojik danışmanlığı ve rehberliği hizmetleri, okul psikolojik danışmanlığı ve hizmetlerinin önemli bir hizmet alanı olarak karşımıza çıkmaktadır. Osborn ve Baggerly

(2004), kariyer psikolojik danışmanlığı ve rehberliğini “bireylerin kariyer gelişim sorunlarına rehberlik etmek üzere tasarlanan kişilerarası süreç” olarak tanımlamışlardır.

Amerikan Okul Danışmanları Kuruluşu (ASCA, 2020), kariyer psikolojik danışmanlığı ve rehberliği hizmetlerini, kapsamlı rehberlik programları içinde temel bir hizmet alanı olarak tanımlamıştır. Çünkü bu hizmetler, okul hayatından kariyer hayatına başarılı bir ilerleme için bireylere bilgi, beceri ve tutum kazandırmaktadır. Amerikan Okul Danışmanları Kuruluşu (ASCA), ilkokullardaki kariyer psikolojik danışmanlığı ve rehberliği hizmetlerini şöyle tanımlamaktadır:

Eğitim felsefesiyle tutarlı biçimde ilkokul danışmanlığı çocuğun potansiyelini en üst düzeye çıkaracak biçimde gelişimsel süreçleri ile ilgilenir. İlkokul danışmanı eğitimsel altyapı ile çocuğun kimlik kazandığı ve topluma ve kendisine faydalı birey olmak için seçim ve tercihlerini belirlemeyi öğrendiği çevre alanı içinde çalışır (Herr ve Cramer 1996: 359).

Ülkemizde 2006-2007 eğitim öğretim yılından itibaren “İlköğretim ve Ortaöğretim Kurumları Sınıf Rehberlik Programı” hazırlanarak yürürlüğe konulmuş, programa uygun uygulama ve etkinlikler uygulanmaya başlanmıştır. Bu programda mesleki rehberlik etkinliklerine önemli bir yer verilmiştir (Nazlı, 2008). Günümüzdeki uygulamada ortaokullarda haftada bir saat “Rehberlik ve Kariyer Planlama Dersi” kapsamında kariyer psikolojik danışmanlığı ve rehberliği çalışmaları yürütülürken okul öncesi kurumlarda ve ilkokullarda müfredatla bütünleşik şekilde yürütülmektedir (Ültanır, 2014)

Rehberlik ve psikolojik danışmanlık hizmetlerini yürütmek için Amerikan Okul Danışmanları Kuruluşu (ASCA) tarafından önerilen ideal oran bir danışmana 250 öğrencidir. Ülkemizde bu oran 1/905 ile 1/2836 arasında değişmektedir (Akkök, 2006). Ülkemizdeki bu oran son zamanlarda olumlu yönde değişse de genel oran 630 öğrenciye 1 psikolojik danışman şeklindedir (MEB, 2018).

MEB tarafından 2020 yılında hazırlanan Sınıf Rehberlik Programlarına bakıldığında kariyer gelişim alanındaki kazanımların okul öncesinden lise sona kadar devam ettiği görülmektedir (MEB, 2020). Ancak psikolojik danışmanların ilkokullarda yaptıkları kariyer psikolojik danışmanlığı ve rehberliği çalışmaları ile ilgili literatürde kapsamlı bir çalışmaya ulaşılamamıştır. Psikolojik danışmanlarla yapılmış olan çalışmalarda da ilkokullarda çocuklarla

kariyer psikolojik danışmanlığı ve rehberliği uygulamalarında eksiklik olduğunu görülmektedir (Kılıç ve Zorbaz, 2021).



ÜÇÜNCÜ BÖLÜM

YÖNTEM

Çalışmanın bu bölümünde araştırmanın modeli, çalışma grubu, veri toplama araçları, işlem, verilerin analizi ve yorum ile inandırıcılık ve tutarlılık/geçerlilik ve güvenilirliğe ilişkin bilgiler yer almaktadır.

3.1. Araştırma Modeli

Bu çalışma nitel araştırma deseniyle tasarlanmıştır. Nitel araştırma deseni diğer araştırma desenlerine kıyasla oldukça farklı ve öznel bir süreci ifade etmektedir (Baltacı, 2017). Nitel araştırma desenlerinden ise durum çalışması (case study) kullanılmıştır. Nitel araştırma deseni kullanan araştırmacılar tarafından durum çalışmasının sıklıkla kullanıldığı görülmektedir (Yıldırım ve Şimşek, 2016). Yin (1984), durum çalışmasını; veri toplama sürecinde “nasıl” ve “niçin” sorularına odaklanılan, araştırmacının problem durumu üzerinde etkisinin olmadığı, durumun kendi doğal yaşam çerçevesinde çalışılan, olay ve gerçek yaşam arasındaki bağ yeterince açık olmayan zamanlarda kullanılan bir araştırma yöntemi olarak tanımlamaktadır. Durum çalışması ile ilgili tanımların genel olarak ortak noktası “bir durumun derinlemesine çalışılıp betimlenmesi” olarak karşımıza çıkmaktadır (Subaşı ve Okumuş, 2017).

Analiz sürecinde tümevarımsal bir yol izlenmiştir. Sosyal olguların kavramsallaştırılması tümevarımsal analizle gerçekleştirilmektedir (Baltacı ve Balcı, 2017). Tümevarımsal analizle elde edilen verilerden yola çıkılarak daha üst soyutlama düzeyindeki kavramlara ulaşılabilir ve kavramlar arasındaki ilişkiler tespit edilebilir (Creswell, 2003). Bu doğrultuda araştırmacı, elde ettiği verileri kodlara ayırmakta ve kodları kategorize ederek temaları oluşturmaktadır. Belirlediği temaları birbiriyle sınıflandırarak parçadan bütüne gitmekte yani tümevarımsal yöntemle faktörlere ulaşmış olmaktadır (Patton, 2002).

3.2. Çalışma Grubu

Araştırmanın çalışma grubunda, 2020-2021 eğitim öğretim yılında ilkökul kademesinde görev yapan sınıf öğretmenleri, psikolojik danışmanlar ve kariyer psikolojik danışmanlığı ve rehberliği alan akademisyenleri arasından amaçlı örneklem yöntemlerinden maksimum çeşitlilik örneklem yöntemiyle seçilen üç sınıf öğretmeni, beş psikolojik danışman, iki kariyer psikolojik danışmanlığı ve rehberliği alan akademisyeni yer almaktadır. Örneklemin maksimum çeşitlilik yöntemiyle seçilmesi genelleme yapma amacı taşımaz aksine farklılık

gösteren durumlar arasında ortak ya da olguların varlığını tespit etmek ve problemin farklı boyutlarını ortaya çıkarma amacı taşır. Nitel araştırmalarda çeşitleme farklılıkları ortaya çıkarmada ve tutarlılığı tespit etmede önemli rol oynayarak çalışmanın geçerliliğini artırmaktadır (Yıldırım ve Şimşek, 2016). Patton'a göre (2002), maksimum çeşitleme yöntemiyle çalışma grubu oluşturmanın iki faydası vardır: her durumun kendisiyle ilgili unsurların derinlemesine tanımlanması ve farklılık gösteren durumların ortak temalarının tespit edilmesi.

Nitel araştırmada örneklem büyüklüğü seçiminde Glaser ve Strauss (2017), katılımcılardan alınan cevapların probleme yönelik kavram ve süreçlerde tekrara düştüğü noktaya (doyum aşaması) kadar veri toplamaya devam edilmesini gerektiren örnekleme yaklaşımından söz etmektedirler. Bu kapsamda araştırmada başlangıçta çalışma grubu büyüklüğü için sınır çizilmemiş, üç sınıf öğretmeni, beş okul psikolojik danışmanı, iki alan akademisyeni ile görüşülmüş veriler toplandıkça ölçme değerlendirme ve kariyer psikolojik danışmanlığı ve rehberliği alan akademisyenlerine danışılmış ve veri doyumuna ulaşıldığında görüşmeler sonlandırılmıştır.

Araştırmadaki katılımcılar Türkiye'nin farklı bölgelerindeki ilkokullarda görev yapan sınıf öğretmenleri, bu okullardaki psikolojik danışmanlar ve kariyer psikolojik danışmanlığı ve rehberliği alan akademisyenleridir. Katılımcıların yaş aralığı 24- 60 yaş arasında, mesleki kıdemleri ise 6-32 yıl arasında değişmektedir. Katılımcıların kişisel bilgileri gizlenmiş ve görüşme sırasına göre A1,A2,S1... şeklinde kodlar verilmiştir. Psikolojik danışman olduğunu belirtmek için P1,P2..., sınıf öğretmeni olduğunu belirtmek için S1,S2..., kariyer psikolojik danışmanlığı ve rehberliği alan akademisyeni olduğunu belirtmek için ise A1,A2 ifadeleri kullanılmıştır. Katılımcıların sosyo-demografik özellikleri aşağıdaki Tablo 1'de gösterilmiştir.

Tablo 1. Katılımcıların Sosyo-demografik Özellikleri

Katılımcı	Cinsiyet	Görev	Kıdem	Eğitim Düzeyi	Şehir
A1	Erkek	Akademisyen	32	Doktora	İstanbul
A2	Erkek	Akademisyen	30	Doktora	Ankara
S1	Kadın	Sınıf Öğr.	11	Yüksek Lisans	Adana
S2	Erkek	Sınıf Öğr.	10	Lisans	Gaziantep
S3	Kadın	Sınıf Öğr.	24	Lisans	Trabzon
P1	Kadın	Psikolojik Danışman	10	Lisans	Gaziantep
P2	Erkek	Psikolojik Danışman	25	Lisans	Samsun
P3	Kadın	Psikolojik Danışman.	7	Lisans	İstanbul
P4	Erkek	Psikolojik Danışman	20	Yüksek Lisans	Diyarbakır
P5	Kadın	Psikolojik Danışman	6	Yüksek Lisans	Manisa

3.3. Veri Toplama Araçları

Nitel araştırma yöntemiyle yapılan çalışmalarda sıklıkla veri toplama aracı olarak kullanılan görüşme sayesinde deneyimler, tutumlar, düşünceler, yorumlar ve zihinsel algılar gibi içsel süreçleri anlama fırsatı ortaya çıkar (Şimşek ve Yıldırım, 2016). Araştırmada veri

toplama aracı olarak görüşme yöntemi kullanılmıştır. Görüşme, bilgi almak amacı ile görüşülen kişiye bir takım soruların sorularak cevaplanmasından oluşan bir veri toplama yöntemidir (Apaydın, 2015).

Görüşmelerde verilerin toplanmasında araştırmacılar tarafından geliştirilen keşfe yönelik bir süreç imkânı tanıyan yarı yapılandırılmış görüşme formu yaklaşımı kullanılmıştır. Yarı yapılandırılmış görüşme formunda araştırmacı önceden hazırladığı konu çerçevesinden çıkmayacak şekilde hem önceden hazırladığı soruları sorabilmekte hem de görüşme esnasında ek sorular sorarak derinlemesine bilgi alabilmektedir (Seggie ve Bayyurt, 2017).

Görüşmeler araştırmacılar tarafından hazırlanan “İlkokul Düzeyindeki Kariyer Danışmanlığı ve Rehberliği Hizmetlerinin Değerlendirilmesi Görüşme Formu” aracılığıyla yapılmıştır. Görüşme formu ile ilgili detaylı bilgi aşağıda verilmiştir.

3.3.1. İlkokul Düzeyindeki Kariyer Psikolojik Danışmanlığı ve Rehberliği Hizmetlerinin Değerlendirilmesi Görüşme Formu

Katılımcıların ilkokul düzeyinde uygulanan kariyer danışmanlığı ve rehberliği hizmetlerine ilişkin görüşlerini belirlemek amacıyla hazırlanan açık uçlu sorulardan oluşan bir görüşme formudur. Görüşme formu, görüşme yapılacak kişilere uygun olmak üzere sınıf öğretmenleri formu, okul psikolojik danışmanları formu ve alan akademisyenleri formu şeklinde üç ayrı form olarak hazırlanmıştır. Görüşme formlarının hazırlanmasında öncelikle ilkokul öğrencilerinin kariyer gelişim süreçleri ve ilkokul psikolojik danışmanlık ve rehberlik hizmetleri literatüründen yararlanılmış nitel araştırmaya ve görüşmeye uygun formatta sorular yazılmıştır. Hazırlanan sorular iki kariyer psikolojik danışmanlığı ve rehberliği alan akademisyeni, bir ölçme değerlendirme alan akademisyeni ve bir Türk Dili ve Edebiyatı alan akademisyeni tarafından değerlendirilmiş ve dönütlere göre üç aşamalı şekilde revize edilmiştir.

Psikolojik danışman formunda altı, sınıf öğretmenleri formunda beş, alan akademisyenleri formunda da beş soru bulunmaktadır. Bu formlarda kullanılan sorular yöneltilecek kişilerin çalışmaları hakkında bilgi almak amacıyla çeşitlendirilmiştir. Örneğin okul psikolojik danışmanlarına kariyer psikolojik danışmanlığı ve rehberliği alanında yaptıkları çalışmalar sorulurken, sınıf öğretmenlerine okul psikolojik danışmanlarının hangi çalışmalarını yaptıklarını gözlemledikleri, akademisyenlere ise okullara gittiklerinde hangi çalışmaların

yapıldığını gözlemledikleri sorulmuştur. Görüşme formuna ait örnek maddeler aşağıdaki gibidir:

- Okulunuzda kariyer psikolojik danışmanlığı ve rehberliği kapsamında ne tür çalışmalar yapıyorsunuz? (Psikolojik Danışman Formu)
- Okulunuzun psikolojik danışmanı/rehber öğretmeni tarafından sınıfınızdaki öğrenciler için uygulanan kariyer psikolojik danışmanlığı ve rehberliği çalışmaları hakkında neler düşünüyorsunuz? (Sınıf Öğretmenleri Formu)
- Çevrenizde ve alanda gözlemlediğiniz okullarda ilkökul öğrencilerinin kariyer gelişimlerini desteklemek amacıyla ne tür kariyer danışmanlığı ve rehberliği çalışmaları yapılmaktadır? (Kariyer Psikolojik Danışmanlığı ve Rehberliği Alan Akademisyenleri Formu)

Bu soruların yanında görüşmeler esnasında verilerin detaylandırılmasına ihtiyaç duyulduğunda sondaj sorular kullanılmıştır. Sondaj sorular sayesinde araştırma konusu ile ilgili daha fazla bilgi edinilebilmektedir (Yalçınoğlu, 2015). Kullanılan sondaj sorulara örnek maddeler aşağıdaki gibidir:

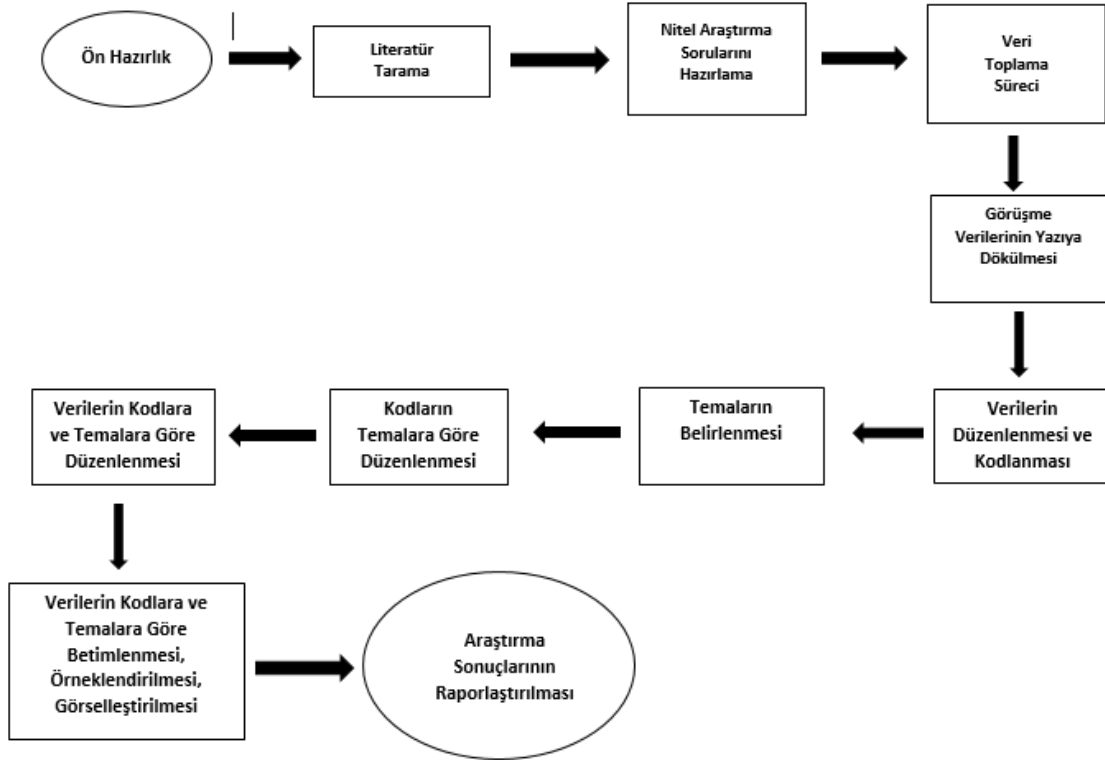
- Yıllık programınızda yer alan kariyer gelişim alanındaki çalışmaları ne düzeyde uygulayabiliyorsunuz? Neden?
- Kullanılan yöntemlerin, kullanılan araç gereçlerin, mesleki yetkinliklerin, psikolojik danışmanlık ve rehberlik hizmetleri yönetmeliğinin, okul yönetiminin bu düşüncenize etkileri nelerdir?

3.4. İşlem

Araştırma kapsamında yapılan bireysel görüşmelerin tamamı farklı şehirlerden katılımların olması ve pandemi koşulları nedeniyle çevrimiçi platformlar aracılığıyla gerçekleştirilmiş ve her bir görüşme yaklaşık olarak yarım saat sürmüştür. Görüşmelerde elde edilen verilerin analizinde veri kaybı yaşanmaması için ses kaydı alınmıştır. Katılımcılar ses kaydı için önceden bilgilendirilmiş ve onayları alınmıştır.

Görüşme yöntemiyle, tecrübeler, tutumlar, fikirler, niyetler, yorumlar, zihinsel algılar ve tepkiler ortaya konulmaktadır. Bunun için görüşmeci güven ortamını oluşturmalıdır. (Yıldırım ve Simsek, 2016). Katılımcıların sorulan sorulara doğru, dürüst ve rahat bir şekilde yanıt vermelerini gerçekleştirmek amacıyla katılımcılara görüşme sırasında verdikleri bilgilerin

gizli tutulacağı, adlarının ifşa edilmeyeceği, elde edilen verilerin yüksek lisans tezinin araştırma kısmı için kullanılacağı ve diğer insanlarla paylaşım yapılmayacağı taahhüt edilmiştir. Bunun sayesinde görüşmelerin rahat bir ortamda gerçekleşmesi amaçlanmış araştırmacı ile katılımcılar arasında bir güven ortamı oluşturulmaya çalışılmıştır. Görüşmelerden sonra ses kayıtları deşifre edilerek yazılı metne dönüştürülmüştür. Araştırma süreci aşağıdaki Şekil 4’te gösterilmiştir:



Şekil 4. Araştırma Süreci

3.5. Verilerin Analizi ve Yorumlanması

Katılımcılar ile yapılan görüşmelerde alınan ses kayıtları veri kaybı olmadan bilgisayar ortamına (Word Office) aktarılmıştır. Aktarılan bu verilerde bilgisayar destekli bir nitel veri analizi programı olan MAXQDA 12 ile içerik analizi yapılmıştır. İçerik analizi yöntemi verileri derinlemesine anlamak, birbirine benzeyen verileri belli temalar etrafında bir araya getirmek ve bu aradaki ilişkileri anlaşılır bir şekilde düzenleyerek yorumlamaktır. Buradaki hedef toplanan verileri açıklayabilecek kavramlara ve ilişkilere ulaşmaktır (Yıldırım ve Şimşek, 2011).

Kodlama, arařtırmada toplanan verilere onları tanımlayacak ve gruplandırarak etiketler atamaktır (Miles ve Huberman, 2015). Kodlama sürecinde arařtırmacı ve bir ölçme deęerlendirme uzmanı tarafından ayrı ayrı kodlama yapılmıř, sonra birlikte kodlama yapılmıřtır. Strauss (1987), kodlama yaparken arařtırmacı tüm verilerini gruplayabildięinde ve artık yeni kod yazamadıęında kodlama sürecini sona erdirebileceęini söylemektedir.

Miles ve Huberman'a (2015) göre verilerin analizi, verinin görsel hale getirilmesi ve sonuç çıkarma-teyit etme olmak üzere üç ařamada gerekleřmektedir. Bu kapsamda arařtırmada süreç, verilerin kodlanması, temaların ve alt temaların belirlenmesi, verilerin kodlara ve temalara göre düzenlenmesi ve bulguların tanımlanması-yorumlanması řeklinde yürütölmüřtür.

3.5.1. İnandırıcılık ve Tutarlılık / Geerlik ve Güvenirlik

Nitel arařtırmalarda geerlik ve güvenirlik artırmak amacıyla kullanılması tavsiye edilen stratejilerden birisi de "eřitleme"dir. eřitleme, arařtırmacının olgunun farklı yönlerini ortaya koymak için farklılıkları törpülemek yerine farklı veri kaynakları, yöntem ve arařtırmacılar kullanarak bütün zenginlięiyle ortaya koymasıdır. Veri kaynaklarının eřitlendirilmesi ise farklı özelliklerdeki katılımcıların arařtırmaya dâhil edilerek zengin algı ve yařantıların açığa çıkarılmasıdır. Bu arařtırmada da arařtırmacı, üç farklı veri kaynaęını sürece dâhil ederek arařtırılan durumu bütün zenginlięiyle ortaya koymayı amaçlamıřtır (Miles ve Huberman, 2015). Mathison (1988), bu sayede güvenirlięin elde edileceęini belirtmiřtir.

Literatürde uzman incelemesi stratejisinin inandırıcılık konusunda alınabilecek etkili bir tedbir olduęunu belirtilmiřtir (Erlandson ve arkadaşları [1993]'ndan aktaran Yıldırım ve řimřek, 2016). Uzman incelemesi, arařtırmacının tüm süreçleri nitel arařtırma konusunda uzmanlařmıř ve arařtırma konusuna hâkim bir uzmana anlatması ve birlikte deęerlendirme toplantısı yapılmasıdır. Bu arařtırmada arařtırmacı tüm süreçlerde uzman incelemesi ile dönütler almıř bu sayede inandırıcılıęı saęlamayı amaçlamıřtır.

Nitel arařtırmalarda genelleme yerine aktarılabilirlik kavramı ön plana çıkmaktadır. Nitel arařtırma yapan bir arařtırmacı aktarılabilirlięi artırmak için ayrıntılı betimleme ve amaçlı örnekleme yöntemlerinden faydalanabilmektedir (Erlandson ve arkadaşları [1993]'ndan aktaran Yıldırım ve řimřek, 2016) . Bu arařtırmada arařtırmacı, bulgular kısmında sadece sonuç haritalarına deęil doğrudan alıntılara da yer vererek ayrıntılı betimleme stratejisini

kullanmış ayrıca katılımcıları amaçlı örnekleme yöntemiyle seçerek aktarılabirlik değerini artırmayı hedeflemiştir.

Araştırmanın geçerlik ve güvenilirliğini artırmak için araştırmada, bir olgunun anlaşılmasına yardım etmek amacıyla çoklu verilerin kullanımı olan nitel veri üçgenlemesi ile iki ya da daha fazla kişinin aynı nitel veriyi analiz etmesi şeklinde açıklanan analizci üçgenlemesi tekniği kullanılmıştır (Patton, 2002). Bu doğrultuda görüşme deşifrelerindeki veriler, araştırmacılarından biri ve aynı alandaki başka bir araştırmacı olmak üzere birbirinden bağımsız iki kodlayıcı tarafından ayrı ayrı kodlanmış ardından birlikte tekrar kodlanmıştır.



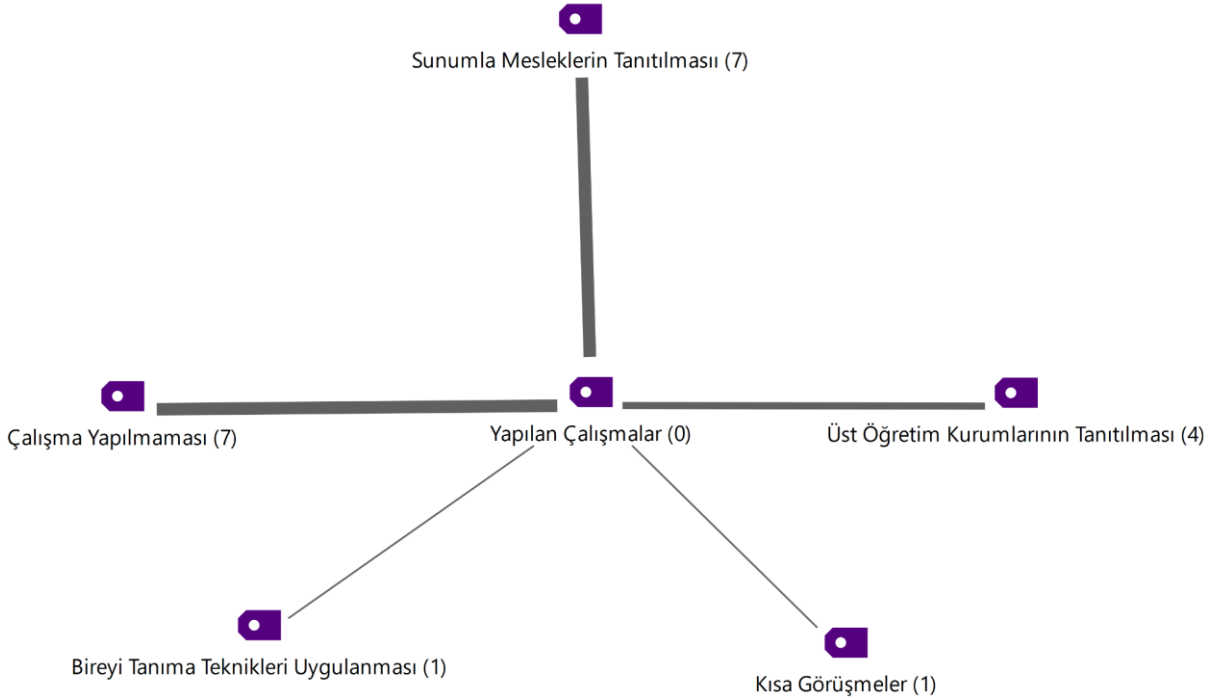
DÖRDÜNCÜ BÖLÜM

BULGULAR VE YORUM

Bu bölümde araştırmanın bulguları alt problemler doğrultusunda verilmiştir.

4.1. İlkokullarda Yapılan Kariyer Psikolojik Danışmanlığı ve Rehberliği Çalışmaları

Araştırmanın ilk alt problemi “İlkokullarda yapılan kariyer psikolojik danışmanlığı ve rehberliği çalışmaları nelerdir?” şeklindedir. Araştırmanın bu alt problemine ilişkin bulgular Şekil 5’teki kod-teori modelinde belirtilmiştir. Buna göre meslek tanıtım sunumları yapılması, üst öğrenim kurumlarının tanıtılması, bireyi tanıma tekniklerinin uygulanması, kısa görüşmeler yapılması öne çıkarken hiç çalışma yapılmaması da elde edilen bulgular arasındadır. Yapılan çalışmalar arasında en çok yapılan çalışmanın sunumla meslek tanıtımları olduğu görülmektedir.



Şekil 5. İlkokullarda Yapılan Kariyer Psikolojik Danışmanlığı ve Rehberliği Çalışmalarına İlişkin Kod-Teori Modeli

4.1.1. Psikolojik Danışmanların İlkokullarda Yaptıkları Kariyer Psikolojik Danışmanlığı ve Rehberliği Çalışmaları

Psikolojik danışmanların ilkokullarda ne tür kariyer psikolojik danışmanlığı ve rehberliği çalışmalarına yer verdikleri sorusuna ilişkin görüşleri incelendiğinde “sunumlarla mesleklerin tanıtılması” ve “üst öğrenim kurumlarının tanıtılması” kodlarına ulaşılmıştır.

Aşağıdaki Tablo 2’de psikolojik danışmanların ilkokullarda ne tür kariyer psikolojik danışmanlığı ve rehberliği çalışmalarına yer verdiklerine dair görüşlerine ait kodlar verilmiştir.

Tablo 2. İlkokullarda Yapılan Kariyer Psikolojik Danışmanlığı ve Rehberliği Çalışmaları Temasına İlişkin Psikolojik Danışmanların Görüşlerine Ait Kodlar

Tema	Kodlar
İlkokullarda Yapılan Kariyer Psikolojik Danışmanlığı ve Rehberliği Çalışmaları	Sunumlarla mesleklerin tanıtılması Üst öğrenim kurumlarının tanıtılması

Katılımcı psikolojik danışmanların kodlara ilişkin bazı ifadeleri aşağıda verilmiştir:

P1: “Kariyer gelişim alanı ile ilgili üst öğretim kurumlarını tanıtıyoruz.”

P3: “Meslek tanıtımı ile ilgili program yapmalarını sağlıyoruz. İlginin ne demek olduğuna, mesleğin ne demek olduğuna, meslek seçimi yapmanın ne demek olduğuna dair farkındalık geliştirici çalışmalar ekliyoruz. Genelde medyayı kullanarak yapıyoruz bu çalışmaları. Zaten meslek elemanları getirmemiz mümkün olmadı ancak videolarla sunumlarla tanıtım yapabiliyoruz.”

4.1.2. Sınıf Öğretmenlerinin İlkokullarda Yapılan Kariyer Psikolojik Danışmanlığı ve Rehberliği Çalışmalarına Dair Görüşleri

Sınıf öğretmenlerinin ilkokullarda yapılan kariyer psikolojik danışmanlığı ve rehberliği çalışmalarına ilişkin görüşleri incelendiğinde “sunumlarla mesleklerin tanıtılması” ve “çalışma yapılmaması” kodlarına ulaşılmıştır.

Aşağıdaki Tablo 3’te sınıf öğretmenlerinin ilkokullarda yapılan kariyer psikolojik danışmanlığı ve rehberliği çalışmalarına ilişkin görüşlerine ait kodlar verilmiştir.

Tablo 3. İlkokullarda Yapılan Kariyer Psikolojik Danışmanlığı ve Rehberliği Çalışmaları Temasına İlişkin Sınıf Öğretmenlerinin Görüşlerine Ait Kodlar

Tema	Kodlar
İlkokullarda Yapılan Kariyer Psikolojik Danışmanlığı ve Rehberliği Çalışmaları	Sunumlarla mesleklerin tanıtılması Çalışma yapılmaması

Katılımcı sınıf öğretmenlerinin kodlara ilişkin bazı ifadeleri aşağıda verilmiştir:

S2: “10 yıllık meslek sürecim boyunca herhangi bir meslek tanıtımı gibi kariyer danışmanlığı ve rehberliği alanına girebilecek çalışmaya rastlamadım.”

S1: “Okul rehber öğretmeni sınıfıma gelerek meslekleri sunum üzerinden tanıtıyor ya da çizgi film izletiyordu mesleklerle ilgili.”

4.1.3. Kariyer Psikolojik Danışmanlığı ve Rehberliği Alan Akademisyenlerinin İlkokullarda Yapılan Kariyer Psikolojik Danışmanlığı ve Rehberliği Çalışmalarına Dair Görüşleri

Kariyer psikolojik danışmanlığı ve rehberliği alan akademisyenlerinin ilkokullarda yapılan kariyer psikolojik danışmanlığı ve rehberliği çalışmalarına ilişkin görüşleri incelendiğinde “meslek tanıtımları”, “kısa görüşmeler” ve “çalışma yapılmaması” kodlarına ulaşılmıştır.

Aşağıdaki Tablo 4’te kariyer psikolojik danışmanlığı ve rehberliği alan akademisyenlerinin ilkokullarda yapılan kariyer psikolojik danışmanlığı ve rehberliği çalışmalarına ilişkin görüşlerine ait kodlar verilmiştir.

Tablo 4. İlkokullarda Yapılan Kariyer Psikolojik Danışmanlığı ve Rehberliği Çalışmaları Temasına İlişkin Kariyer Psikolojik Danışmanlığı ve Rehberliği Alan Akademisyenlerinin Görüşlerine Ait Kodlar

Tema	Kodlar
İlkokullarda Yapılan Kariyer Psikolojik Danışmanlığı ve Rehberliği Çalışmaları	Meslek tanıtımları Çalışma yapılmaması Kısa görüşmeler

Katılımcı kariyer psikolojik danışmanlığı ve rehberliği alan akademisyenlerinin kodlara ilişkin bazı ifadeleri aşağıda verilmiştir:

A2: “Genellikle aşına olduğumuz meslek tanıtımını yaparlar giderler. Bir PowerPoint sunusu ile meslek tanıtımı yaparlar.”

A1: “Kariyer farkındalığı geliştirme çalışmaları yapabilirler. Ama gördüğüm kadarıyla bir çalışma olduğunu söyleyemem.”

A1: “Öğrenciler geldikçe sınavlarla ilgili değişikliklerin anlatıldığı, sınav kaygısı ile ilgili çalışmaların yapıldığı daha kısa süreli görüşmelerin yapıldığı bir süreç olduğunu düşünüyorum.”

4.1.4. Psikolojik Danışmanların, Sınıf Öğretmenlerinin, Kariyer Psikolojik Danışmanlığı ve Rehberliği Alan Akademisyenlerinin İlkokullarda Yapılan Kariyer Psikolojik Danışmanlığı ve Rehberliği Çalışmalarına Dair Görüşlerinin Birlikte Değerlendirilmesi

Aşağıdaki Tablo 5’te psikolojik danışmanların, sınıf öğretmenlerinin ve kariyer psikolojik danışmanlığı ve rehberliği alan akademisyenlerinin ilkokullarda yapılan kariyer psikolojik danışmanlığı ve rehberliği çalışmalarına ilişkin ortak görüşlerine ait kodlar verilmiştir.

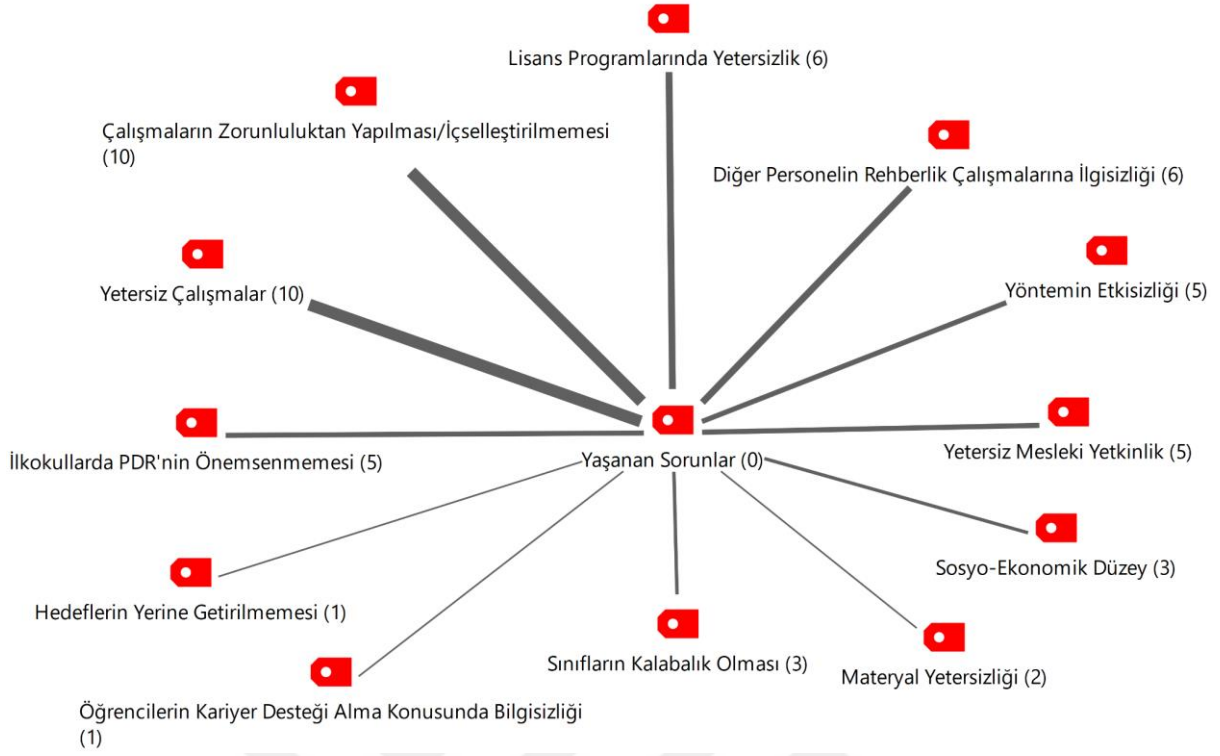
Tablo 5. İlkokullarda Yapılan Kariyer Psikolojik Danışmanlığı ve Rehberliği Çalışmaları Temasına İlişkin Psikolojik Danışmanların, Sınıf Öğretmenlerinin ve Kariyer Psikolojik Danışmanlığı ve Rehberliği Alan Akademisyenlerinin Ortak Görüşlerine Ait Kodlar

Tema	Ortak Kodlar
İlkokullarda Yapılan Kariyer Psikolojik Danışmanlığı ve Rehberliği Çalışmaları	Meslek tanıtımları

Katılımcı tüm paydaşların ilkokullardaki kariyer psikolojik danışmanlığı ve rehberliği çalışmalarının sadece meslek tanıtımları şeklinde yürütülmesi, bundan öteye gitmemesi konusunda hemfikir oldukları tespit edilmiştir.

4.2. İlkokullarda Kariyer Psikolojik Danışmanlığı ve Rehberliği Çalışmaları Konusunda Yaşanan Sorunlar

Araştırmanın ikinci alt problemi “İlkokullarda kariyer psikolojik danışmanlığı ve rehberliği çalışmaları konusunda yaşanan sorunlar nelerdir?” şeklindedir. Araştırmanın bu alt problemine ilişkin bulgular Şekil 6’daki kod-teori modelinde belirtilmiştir. Katılımcıların ilkokullarda kariyer psikolojik danışmanlığı ve rehberliği çalışmaları yapılırken yaşadığını ifade ettikleri sorunlar şunlardır: lisans programlarındaki yetersizlik, çalışmaların zorunluluktan yapılması/içselleştirilmemesi, yetersiz olması, ilkokullarda psikolojik danışmanlık ve rehberliğin önemsizlenmesi, hedeflerin yerine getirilmemesi, diğer personelin rehberlik çalışmalarına ilgisizliği, yöntemin etkisizliği, yetersiz mesleki yetkinlik, sosyo-ekonomik düzey, materyal yetersizliği, sınıfların kalabalık olması, öğrencilerin kariyer desteği alma konusunda bilgisizliği.



Şekil 6. İlkokullarda Kariyer Psikolojik Danışmanlığı ve Rehberliği Çalışmaları Konusunda Yaşanan Sorunlara İlişkin Kod-Teori Modeli

4.2.1. Psikolojik Danışmanların İlkokullarda Kariyer Psikolojik Danışmanlığı ve Rehberliği Çalışmaları Konusunda Yaşanan Sorunlara İlişkin Görüşleri

Psikolojik danışmanların ilkokullarda kariyer psikolojik danışmanlığı ve rehberliği çalışmalarını yürütürken yaşadıkları sorunlara ilişkin görüşleri incelendiğinde “diğer personelin rehberlik çalışmalarına ilgisizliği”, “sosyo-ekonomik düzey”, “çalışmaların zorunluluktan yapılması/içselleştirilmemesi”, “ilkokullarda psikolojik danışmanlık ve rehberliğin önemszenmemesi”, “lisans programlarında yetersizlik”, “materyal yetersizliği”, “yetersiz mesleki yetkinlik”, “yetersiz çalışmalar” kodlarına ulaşılmıştır.

Aşağıdaki Tablo 6’da psikolojik danışmanların ilkokullarda kariyer psikolojik danışmanlığı ve rehberliği çalışmaları konusunda yaşanan sorunlara dair görüşlerine ait kodlar verilmiştir.

Tablo 6. İlkokullarda Kariyer Psikolojik Danışmanlığı ve Rehberliği Çalışmaları Konusunda Yaşanan Sorunlara İlişkin Psikolojik Danışmanların Görüşlerine Ait Kodlar

Tema	Kodlar
İlkokullarda Kariyer Psikolojik Danışmanlığı ve Rehberliği Çalışmaları Konusunda Yaşanan Sorunlar	Diğer personelin rehberlik çalışmalarına ilgisizliği Sosyo-ekonomik düzey Çalışmaların zorunluluktan yapılması/içselleştirilmemesi İlkokullarda psikolojik danışmanlık ve rehberliğin önemsenmemesi Lisans programlarında yetersizlik Materyal yetersizliği Yetersiz mesleki yetkinlik Yetersiz çalışmalar

Katılımcı psikolojik danışmanların kodlara ilişkin bazı ifadeleri aşağıda verilmiştir.

P5 açısından yaşanan sorunlar incelendiğinde **lisans programlarında yetersizlik ve materyal yetersizliği** ön plana çıkmaktadır.

“Lisans öğretim programlarında kariyer danışmanlığı eğitimlerinde eksiklik olduğunu düşünüyorum.”

“Özellikle hazır dökümanlarımızın olmaması bizleri temelden olumsuz etkileyen şeylerden birisi.”

P2 açısından yaşanan sorunlar incelendiğinde ise **ilkokullarda psikolojik danışmanlık ve rehberliğin önemszenmemesi ve çalışmaların zorunluluktan yapılması/içselleştirilmemesi** konuları görülmektedir.

“İlkokulda rehberlik ve psikolojik danışmanlığın çok önemszenmediğini düşünüyorum.”

“Daha çok formal anlamda yani resmiyette rehber öğretmenleri kurtaracak çalışmaların yerine getirildiğini görüyoruz.”

P3 ise yaşanan sorunlar noktasında **yetersiz mesleki yetkinlik** vurgusu yapmıştır.

“Lisans düzeyinde aldığımız eğitimler noktasında düşündüğümüzde kariyer danışmanlığı ve rehberliği alanında çok yetkin olmadığımızı mutlaka ek eğitimler alınması gerektiğini ve rehber öğretmenlerin kendilerini geliştirmeleri gerektiğini düşünüyorum.”

P4 psikolojik danışmanların ilkokullarda kariyer psikolojik danışmanlığı ve rehberliği çalışmalarını yürütürken yaşadıkları sorunlardan **diğer personelin rehberlik çalışmalarına ilgisizliği ve sosyo-ekonomik düzey** konularını ön plana çıkarmıştır.

“Henüz rehberliğin, PDR'nin ne olduğunun tam anlaşılması olmaması. Bu böyle olurken okul idaresinin ve diğer birimlerin rehberlikle ilgili ortak bir anlayış geliştirmesi beklentisi içerisine girmek söz konusu.”

“Çocuk çok sınırlı mesleklerden haberdar, duymadığı meslekler çok fazla. Çocuğun bu anlamda zengin bir sosyo-ekonomik yapıdan gelmiş olması işimizi oldukça kolaylaştırırdı. Çocuklara bu anlamda meslekleri tanıtırken çok sınırlı kalabiliyoruz.”

P2 ise ilkokullarda yürütülen kariyer psikolojik danışmanlığı ve rehberliği **çalışmalarının yetersiz olduğunu** söylemiştir.

“Yapılan çalışmaların yeterli olduğunu düşünmüyorum.”

4.2.2. Sınıf Öğretmenlerinin İlkokullarda Kariyer Psikolojik Danışmanlığı ve Rehberliği Çalışmaları Konusunda Yaşanan Sorunlara İlişkin Görüşleri

Sınıf öğretmenlerinin ilkokullarda kariyer psikolojik danışmanlığı ve rehberliği çalışmalarını yürütürken yaşadıkları sorunlara ilişkin görüşleri incelendiğinde “çalışmaların zorunluluktan yapılması/içselleştirilmemesi”, “yetersiz çalışmalar”, “diğer personelin rehberlik çalışmalarına ilgisizliği”, “öğrencilerin kariyer desteği alma konusunda bilgisizliği” kodlarına ulaşılmıştır.

Aşağıdaki Tablo 7’de sınıf öğretmenlerinin kariyer psikolojik danışmanlığı ve rehberliği çalışmaları konusunda yaşanan sorunlara dair görüşlerine ait kodlar verilmiştir.

Tablo 7. İlkokullarda Kariyer Psikolojik Danışmanlığı ve Rehberliği Çalışmaları Konusunda Yaşanan Sorunlara İlişkin Sınıf Öğretmenlerinin Görüşlerine Ait Kodlar

Tema	Kodlar
İlkokullarda Kariyer Psikolojik Danışmanlığı ve Rehberliği Çalışmaları Konusunda Yaşanan Sorunlar	Çalışmaların zorunluluktan yapılması/içselleştirilmemesi Yetersiz çalışmalar Diğer personelin rehberlik çalışmalarına ilgisizliği Öğrencilerin kariyer desteği alma konusunda bilgisizliği

S1, ilkokullarda kariyer psikolojik danışmanlığı ve rehberliği çalışmaları yürütülürken yaşanan sorunlar konusunda **çalışmaların zorunluluktan yapılması/içselleştirilmemesi** sorununu ön plana çıkarmış ve düşüncelerini şu şekilde ifade etmiştir: “*Rehber öğretmen geliyor, bilgilendiriyor, tamam o kadar.*” Ayrıca S1, öğrencilerin **kariyer desteği alma konusunda bilgisizliğinden** söz etmiştir. “*Nereden yardım istemesi gerektiğini tam olarak bilmiyor.*”

Aynı zamanda çalışmada katılımcı sınıf öğretmenlerinin, psikolojik danışmanların sınıflarında yaptıkları çalışmalar konusunda bilgilerinin olmadığı, neler yapıldığını sormadıkları görülmektedir. Bu durumun ise psikolojik danışmanların ifade ettiği **diğer personelin rehberlik çalışmalarına ilgisizliği** konusunu destekler niteliktedir.

S3: “*Rehber öğretmen sınıfa girip çalışmalar yapıyor ama ne yapıyor bilmiyorum ki. Yani bütün sınıfları dolaşılıyor sürekli giriyor ama sınıfta ne tür çalışmalar yapıyor bizler çok sormuyoruz, bilmiyoruz.*”

S2: “*Zaten rehber öğretmen sınıfta neler yapıyor hiç bilmiyorum, pek sormam.*”

S1, yapılan bir takım çalışmaların olduğunu ancak **yetersiz çalışmalar** olduğunu ifade etmiştir.

“Bir şeyler izletiliyor evet ama çocuk çok fazla etkilenmiyor, çabuk unutuyor, yeterli çalışma yapılmıyor. Biraz daha arkasının da gelmesi gerektiğini düşünüyorum.”

4.2.3. Akademisyenlerin İlkokullarda Kariyer Psikolojik Danışmanlığı ve Rehberliği Çalışmaları Konusunda Yaşanan Sorunlara İlişkin Görüşleri

Kariyer psikolojik danışmanlığı ve rehberliği alan akademisyenlerinin ilkokullarda kariyer psikolojik danışmanlığı ve rehberliği çalışmalarını yürütürken yaşadıkları sorunlara ilişkin görüşleri incelendiğinde “kullanılan yöntemlerin etkisizliği”, “çalışmaların zorunluluktan yapılması/içselleştirilmemesi”, “lisans programlarındaki yetersizlik”, “yetersiz mesleki yetkinlik”, “sınıfların kalabalık olması”, “yetersiz çalışmalar” kodlarına ulaşılmıştır.

Aşağıdaki Tablo 8’de kariyer psikolojik danışmanlığı ve rehberliği alan akademisyenlerinin kariyer psikolojik danışmanlığı ve rehberliği çalışmaları konusunda yaşanan sorunlara dair görüşlerine ait kodlar verilmiştir.

Tablo 8. İlkokullarda Kariyer Psikolojik Danışmanlığı ve Rehberliği Çalışmaları Konusunda Yaşanan Sorunlara İlişkin Kariyer Psikolojik Danışmanlığı ve Rehberliği Alan Akademisyenlerinin Görüşlerine Ait Kodlar

Tema	Kodlar
İlkokullarda Kariyer Psikolojik Danışmanlığı ve Rehberliği Çalışmaları Konusunda Yaşanan Sorunlar	Kullanılan yöntemlerin etkisizliği
	Çalışmaların zorunluluktan yapılması/içselleştirilmemesi
	Lisans programlarındaki yetersizlik
	Yetersiz mesleki yetkinlik
	Sınıfların kalabalık olması
	Yetersiz çalışmalar

A2, yaşanan sorunlar sorulduğunda **yöntemin etkisizliği, çalışmaların zorunluluktan yapılması/içselleştirilmemesi, lisans programlarındaki yetersizlik** vurgusunu yapmıştır.

“Kullanılan yöntemler de genellikle aşına olduğumuz etkisiz yöntemler. Mesela powerpoint sunusu ile meslek tanıtımı yaparlar giderler.”

“Güzel şeyler olmakla birlikte yapılanların birçoğu biraz amiyane tabirle yasak savma ile ilgili oluyor yani üzerinde çok özenle durulup dikkate alınan, içselleştirilerek yapılan etkinlikler değil.”

“Genel olarak psikolojik danışmanlık ve rehberlik lisans eğitiminde mesleki rehberlik konularına daha az eğiliniyormuş gibi hissediyorum. Bunu da tabii ki yetiştirdiğimiz psikolojik danışmanların tam donanımlı mezun olmalarının önündeki en büyük engel olarak görüyorum.”

A1’e ise yaşanan sorunlar sorulduğunda **yetersiz mesleki yetkinlik, sınıfların kalabalık olması** konularını ifade etmiştir.

“Aslında çok zor bir iş yapıyorlar ama okul psikolojik danışmanlığı alanında uzmanlaşmış değiller, aynı zamanda kariyer psikolojik danışmanlığında da öyle.”

“Bu kadar kalabalık sınıflarda bu çalışmaların yapılması çok fazla mümkün görünmüyor.”

Yaşanan sorunlar konusunda A1 ve A2’nin ortak olarak vurguladıkları başlık olarak **çalışmaların yetersiz olması** sorunu göze çarpmaktadır.

A1: *“Var olan çalışmaların da çok kaliteli olduğu söylenemez.”*

A2: *“Aslında yapılan şeyler var ancak çok çok çok yetersiz.”*

4.2.4. Psikolojik Danışmanların, Sınıf Öğretmenlerinin, Kariyer Psikolojik Danışmanlığı ve Rehberliği Alan Akademisyenlerinin İlkokullarda Kariyer Psikolojik Danışmanlığı ve Rehberliği Çalışmaları Konusunda Yaşanan Sorunlara İlişkin Görüşlerinin Birlikte Değerlendirilmesi

Aşağıdaki Tablo 9’da psikolojik danışmanların, sınıf öğretmenlerinin ve kariyer psikolojik danışmanlığı ve rehberliği alan akademisyenlerinin ilkokullarda kariyer psikolojik danışmanlığı ve rehberliği çalışmaları konusunda yaşanan sorunlara ilişkin ortak görüşlerine ait kodlar verilmiştir.

Tablo 9. İlkokullarda Kariyer Psikolojik Danışmanlığı ve Rehberliği Çalışmaları Konusunda Yaşanan Sorunlara İlişkin Psikolojik Danışmanların, Sınıf Öğretmenlerinin ve Kariyer Psikolojik Danışmanlığı ve Rehberliği Alan Akademisyenlerinin Ortak Görüşlerine Ait Kodlar

Tema	Ortak Kodlar
İlkokullarda Kariyer Psikolojik Danışmanlığı ve Rehberliği Çalışmaları Konusunda Yaşanan Sorunlar	Çalışmaların zorunluluktan yapılması/içselleştirilmemesi Yetersiz çalışmalar Yetersiz mesleki yetkinlik

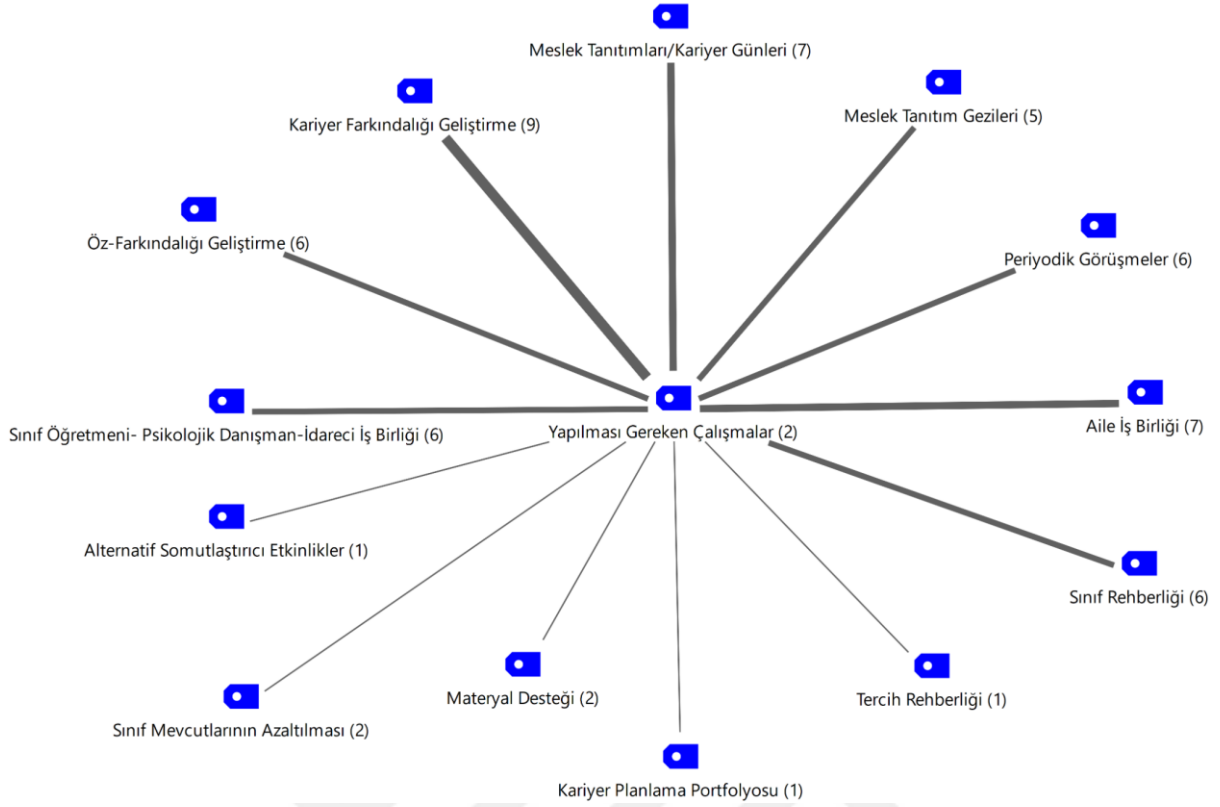
Katılımcı tüm paydaşların ilkokullarda kariyer psikolojik danışmanlığı ve rehberliği çalışmaları yapılırken yaşanan sorunlara dair görüşlerinde psikolojik danışmanlar tarafından çalışmaların zorunluluktan yapılması/içselleştirilmemesi, yeterince çalışma yapılmaması ve kariyer psikolojik danışmanlığı ve rehberliği konusunda mesleki yetkinliklerinin yetersiz olması konularının ortak görüşler olduğu tespit edilmiştir.

Ayrıca psikolojik danışmanlar ve kariyer psikolojik danışmanlığı ve rehberliği alan akademisyenlerinin yaşanan sorunlara ilişkin görüşlerini beyan ederken lisans programlarındaki yetersizlikten söz ettikleri belirlenmiştir.

Psikolojik danışmanların ve sınıf öğretmenlerinin ise yaşanan sorunlara ilişkin görüşlerinde okuldaki diğer personelin rehberlik çalışmalarına ilgisizliğini ortak olarak vurguladıkları görülmüştür.

4.3. İlkokullarda Yapılması Önerilen Kariyer Psikolojik Danışmanlığı ve Rehberliği Çalışmaları

Araştırmanın üçüncü alt problemi “İlkokullarda yapılması önerilen kariyer psikolojik danışmanlığı ve rehberliği çalışmaları nelerdir?” şeklindedir. Araştırmanın bu alt problemine ilişkin bulgular Şekil 7’deki kod-teori modelinde belirtilmiştir.



Şekil 7. İlkokullarda Yapılması Önerilen Kariyer Psikolojik Danışmanlığı ve Rehberliği Çalışmalarına İlişkin Kod-Teori Modeli

Katılımcıların yapılması önerilen çalışmalar konusunda en fazla ifade ettikleri çalışmaların kariyer farkındalığı geliştirme, meslek tanıtımlarının kariyer günleri şeklinde yapılması, aile işbirliği olduğu tespit edilmiştir.

4.3.1. Psikolojik Danışmanların İlkokullarda Yapılması Önerilen Kariyer Psikolojik Danışmanlığı ve Rehberliği Çalışmalarına Dair Görüşleri

Psikolojik danışmanların ilkokullarda yapılması önerilen kariyer psikolojik danışmanlığı ve rehberliği çalışmalarına ilişkin görüşleri incelendiğinde “sınıf öğretmeni-psikolojik danışman-idareci iş birliği”, “öz farkındalığı geliştirme”, “meslek tanıtım gezileri”, “meslek tanıtımları/kariyer günleri” kodlarına ulaşılmıştır.

Aşağıdaki Tablo 10’da psikolojik danışmanların ilkokullarda yapılması önerilen kariyer psikolojik danışmanlığı ve rehberliği çalışmalarına dair görüşlerine ait kodlar verilmiştir.

Tablo 10. İlkokullarda Yapılması Önerilen Kariyer Psikolojik Danışmanlığı ve Rehberliği Çalışmaları Konusunda Psikolojik Danışmanların Görüşlerine Ait Kodlar

Tema	Kodlar
İlkokullarda Yapılması Önerilen Kariyer Psikolojik Danışmanlığı ve Rehberliği Çalışmaları	Sınıf öğretmeni-psikolojik danışman-idareci iş birliği Öz farkındalığı geliştirme Meslek tanıtım gezileri Meslek tanıtımları/kariyer günleri

Sınıf öğretmeni-psikolojik danışman-idareci iş birliği konusunda çalışılması gerektiğini ifade eden görüşler şu şekildedir:

P4: “Çünkü rehberlik rehber öğretmen, okul idaresi, sınıf öğretmeni ve veli işbirliğinde olması gereken çok önemli bir süreç.”

P3: “Öğretmenlerin, okul idaresinin ve rehber öğretmenlerin çalışmaları işbirliği içerisinde yapmalarını isterdim”

P2 **öz farkındalığın geliştirilmesi ve kariyer farkındalığının geliştirilmesi** konularında çalışmalar yapılmasının önemini vurgulayarak düşüncesini şu şekilde ifade etmiştir: “Daha çok mesleklerin farkına varılması ve çocukların kendilerini tanımaları ile ilgili çalışmaların önemli olduğunu düşünüyorum. Öğrenciler güçlü ve zayıf yönlerini bilmiyorlar, nelere yetenekli olduklarını bilmiyorlar.” P3’de bu ifadeleri destekleyerek “çocukların öncelikle kariyer ilgi, merak ve sorumluluk duygularının gelişmesi gerektiğini düşünüyorum” cümlesini kullanmıştır.

Meslek tanıtım çalışmalarında yöntem değişikliğine gidilmesi gerektiğini P3, “**meslek elemanları getirilse** daha faydalı olur. Öğrencinin mesleği yapan kişiyi görmesinin ondan dinlemesinin çok daha etkili ve kalıcı olacağını düşünüyorum.” şeklinde ifade etmiştir. Aynı şekilde yöntem değişikliğini vurgulayan P1 ise alternatif yöntem olarak “**Okul gezisi olmuş olsa çok etkili olur aslında.**” tavsiyesinde bulunmuştur.

P5, kariyer psikolojik danışmanlığı ve rehberliği çalışmalarının daha verimli yürütülmesi için çalışmalar sırasında yaşanan materyal eksikliği sorununun giderilmesinin ve bakanlık tarafından **materyal desteği** sağlanmasının öneminden söz etmiştir.

“Her kademedeki psikolojik danışmanlara fayda sağlayacak şekilde bakanlık tarafından materyal oluşturulmasını isterdim. Özellikle her yıl üniversitelerin puanlarının güncellendiği, liselerin puanlarının güncellendiği, ortaokulların, mesleklerdeki gelişim ve değişimlerin yer aldığı materyaller olabilir.”

Sınıfların kalabalık oluşunun çözümlenmesinin yapılması gereken çalışmalarda önemini vurgulayan P1, *“İmkânları değiştirmek isterdim. Mesela öğrenci sayılarını azaltmak isterdim.”* ifadelerini kullanmıştır.

4.3.2. Sınıf Öğretmenlerinin İlkokullarda Yapılması Önerilen Kariyer Psikolojik Danışmanlığı ve Rehberliği Çalışmalarına Dair Görüşleri

Sınıf öğretmenlerinin ilkokullarda yapılması önerilen kariyer psikolojik danışmanlığı ve rehberliği çalışmalarına ilişkin görüşleri incelendiğinde “sınıf öğretmeni-psikolojik danışman-idareci işbirliği”, “alternatif somutlaştırıcı etkinlikler”, “meslek tanıtım gezileri”, “meslek tanıtımları/kariyer günleri” kodlarına ulaşılmıştır.

Aşağıdaki Tablo 11’de sınıf öğretmenlerinin ilkokullarda yapılması önerilen kariyer psikolojik danışmanlığı ve rehberliği çalışmalarına dair görüşlerine ait kodlar verilmiştir.

Tablo 11. İlkokullarda Yapılması Önerilen Kariyer Psikolojik Danışmanlığı ve Rehberliği Çalışmaları Konusunda Sınıf Öğretmenlerinin Görüşlerine Ait Kodlar

Tema	Kodlar
İlkokullarda Yapılması Önerilen Kariyer Psikolojik Danışmanlığı ve Rehberliği Çalışmaları	Sınıf öğretmeni-psikolojik danışman-idareci iş birliği Alternatif somutlaştırıcı etkinlikler Meslek tanıtım gezileri Meslek tanıtımları/kariyer günleri

S1, **sınıf öğretmenleri, idareciler ve psikolojik danışmanların işbirliği** içerisinde olmasının gerekliliğini “*Sınıf öğretmenlerinin psikolojik danışmanlarla işbirliği yapması gerekiyor özellikle psikolojik danışmanın birebir gözlem yapma fırsatı olmadığı için. Okul idaresi, sınıf rehber öğretmeni ve psikolojik danışmanın işbirliği denge için üçayak gibi oluyor.*” şeklinde ifade etmiştir. Ayrıca S1, **alternatif somutlaştırıcı etkinlikler** yapılması gerektiğini de şu cümlelerle anlatmıştır: “*Bizim çocuklarımızın olayı somut olarak görmek, soyut olarak anlayabilecekleri bir durum yok. Mesela tiyatro, öğretmenin sınıfa dikkat çekecek şekilde girmesi, kendisinin bir meslek kıyafetiyle girmesi vs.*” Bunun paralelinde **meslek tanıtım gezilerinin** yapılması gerektiği ise “*Çocukların özel olarak ilgilendikleri mesleklerle ilgili, hayalleri ile ilgili ziyaretler gerçekleştirilebilir.*” şeklinde belirtmiştir.

Katılımcı sınıf öğretmenlerinden S2 ve S3, **meslek tanıtımlarının/kariyer günlerinin** yapılması gerektiğini ifade etmişlerdir.

S2: “*İlkokullarda mesleklerin tanıtılması gerektiğini düşünüyorum. Çünkü öğrencilerin merak ettikleri bir dönem. Meslekleri tanıyıp ona göre kendilerini keşfetmeleri gereken bir dönem.*”

S3: “*Meslek gruplarından kişiler gelip mesleklerle ilgili tanıtımlar yapmalı.*”

4.3.3. Akademisyenlerin İlkokullarda Yapılması Önerilen Kariyer Psikolojik Danışmanlığı ve Rehberliği Çalışmalarına Dair Görüşleri

Kariyer psikolojik danışmanlığı ve rehberliği alan akademisyenlerinin ilkokullarda yapılması önerilen kariyer psikolojik danışmanlığı ve rehberliği çalışmalarına ilişkin görüşleri incelendiğinde “öz farkındalığı geliştirme”, “meslek tanıtım gezileri”, “meslek tanıtımları/kariyer günleri”, “aile işbirliği”, “sınıf mevcutlarının azaltılması”, “periyodik görüşmeler”, “kariyer planlama portfolyosu”, “kariyer farkındalığı geliştirme” kodlarına ulaşılmıştır.

Aşağıdaki Tablo 12’de kariyer psikolojik danışmanlığı ve rehberliği alan akademisyenlerinin ilkokullarda yapılması önerilen kariyer psikolojik danışmanlığı ve rehberliği çalışmalarına dair görüşlerine ait kodlar verilmiştir.

Tablo 12. İlkokullarda Yapılması Önerilen Kariyer Psikolojik Danışmanlığı ve Rehberliği Çalışmaları Konusunda Kariyer Psikolojik Danışmanlığı ve Rehberliği Alan Akademisyenlerinin Görüşlerine Ait Kodlar

Tema	Kodlar
İlkokullarda Yapılması Önerilen Kariyer Psikolojik Danışmanlığı ve Rehberliği Çalışmaları	Öz farkındalığı geliştirme
	Meslek tanıtım gezileri
	Meslek tanıtımları/kariyer günleri
	Aile işbirliği
	Sınıf mevcutlarının azaltılması
	Periyodik görüşmeler
	Kariyer planlama portfolyosu
	Kariyer farkındalığı geliştirme

A2, **öz farkındalığı geliştirme** çalışmalarının yapılması gerektiğini “*Öğrencilerin okul içinde ve dışında yapabildiği, katıldığı, hoşlandığı etkinliklerin neler olduğunu fark edebilmeleri çok önemli.*” şeklinde ifade etmiştir. Ayrıca **meslek tanıtımları/kariyer günleri** yapmanın öneminden söz etmiştir.

“*Meslek elemanlarını okula çağırmak gerekiyor. Ve meslek elemanlarını okula davet ederken örneğin sınıfa pilot kıyafeti ile davet etmeliyiz. Bir diş hekiminin bütün malzemeleri ile oraya geldiğini düşünün. Eğer çocuklar görsel olarak da bunları zihinlerinde canlandırırsalar bire bir karşılarında görmüş olursalar mesleklerle ilgili algılarını içselleştirmeleri, duygularını içselleştirmeleri çok daha kolay olabilir.*”

Aynı zamanda A2 **meslek tanıtım gezilerinin** yapılması gerektiğini vurgulamıştır. “*Aslında şöyle olması lazım meslek gezileri yapılması lazım. Bir grubu alıp bir hastaneye,*

itfaiye merkezine, avukat bürosuna, dış hekimi muayenehanesine götürmek gibi.” A1 “Bir de işyerlerine falan geziye götürülebilir farkındalık geliştirmek, meslekleri tanıtmak için” ifadesiyle bunu desteklemiştir.

Akademisyenlerin, **kariyer farkındalığı geliştirme** çalışmalarının yapılması yönünde ortak görüşe sahip oldukları görülmüştür.

A1: “Özellikle ilkokullarda olmak üzere kariyer farkındalığı geliştirme çalışmalarını faydalı buluyorum.”

A2: “İhtiyaçları kariyer farkındalığı. Bizim ilkokul öğrencilerine yapmamız gereken şey kariyer farkındalıklarını geliştirmek.”

Katılımcı akademisyenler **aile işbirliğinin** sağlanması gerektiğini vurgulamışlardır.

A1: “Velilerin işbirliğine davet edilmesini tavsiye ediyorum.”

A2: “Bunlar sadece bizim, psikolojik danışmanların, eğitimcilerin sorumluluğu değil aynı zamanda anne-babaların, ebeveynlerin de sorumluluğu.”

Sınıf mevcutlarının azaltılmasının kariyer psikolojik danışmanlığı ve rehberliği çalışmaları için önemli olduğu A1 şu şekilde ifade etmiştir: “Öğrenci sayılarının azaltılmasını tavsiye ediyorum.”

A1, **periyodik görüşmeler** yapılması gerektiğinden söz etmiştir: “Periyodik psikolojik görüşmelerin yani öğrencilerin bireysel planlamalarına yönelik bireysel görüşmelerin yapılmasını tavsiye ediyorum. Öğrencilerin gelişimleri izlenebilir, periyodik bir şekilde, psikolojik testlerle ve gözlemlerle. Yani en azından yılda 3 defa görüşme yapılması gerektiğini savunuyorum, sınıf rehberliğine ilaveten.” Ayrıca A1, bu periyodik görüşmeler doğrultusunda **kariyer planlama portfolyosu** geliştirilebileceğinden bahsetmiştir. “Her bir öğrenci ile ilgili kariyer planlama portfolyosu geliştirilebilir ve bu kariyer planlama portfolyosu beraberinde görüşmeler yapılabilir.”

4.3.4. Psikolojik Danışmanların, Sınıf Öğretmenlerinin, Kariyer Psikolojik Danışmanlığı ve Rehberliği Alan Akademisyenlerinin İlkokullarda Yapılması Önerilen Kariyer Psikolojik Danışmanlığı ve Rehberliği Çalışmalarına İlişkin Görüşlerinin Birlikte Değerlendirilmesi

Aşağıdaki Tablo 13'te psikolojik danışmanların, sınıf öğretmenlerinin ve kariyer psikolojik danışmanlığı ve rehberliği alan akademisyenlerinin ilkokullarda yapılması önerilen kariyer psikolojik danışmanlığı ve rehberliği çalışmalarına ilişkin ortak görüşlerine ait kodlar verilmiştir.

Tablo 13. İlkokullarda Yapılması Önerilen Kariyer Psikolojik Danışmanlığı ve Rehberliği Çalışmalarına İlişkin Psikolojik Danışmanların, Sınıf Öğretmenlerinin ve Kariyer Psikolojik Danışmanlığı ve Rehberliği Alan Akademisyenlerinin Ortak Görüşlerine Ait Kodlar

Tema	Ortak Kodlar
İlkokullarda Yapılması Önerilen Kariyer Psikolojik Danışmanlığı ve Rehberliği Çalışmaları	Meslek tanıtım gezileri Meslek tanıtımları/kariyer günleri

Katılımcı tüm paydaşların ilkokullarda yapılması önerilen kariyer psikolojik danışmanlığı ve rehberliği çalışmalarına dair görüşleri arasında meslek elemanlarının okula davet edilerek kendi mesleklerini tanıttıkları meslek tanıtımları/kariyer günleri ve mesleklerin icra edildiği mekânlara meslek tanıtım gezileri düzenlenmesinin ortak görüş olduğu tespit edilmiştir.

Ayrıca psikolojik danışmanlar ve sınıf öğretmenlerinin ilkokullarda sınıf öğretmeni-psikolojik danışman-idareci iş birliği sağlanmasının önemini vurguladıkları belirlenmiştir.

Psikolojik danışmanlar ile kariyer psikolojik danışmanlığı ve rehberliği alan akademisyenlerinin ilkokullarda öz farkındalığı geliştirme çalışmaları yapılmasının önemi konusunda ortak görüşe sahip oldukları tespit edilmiştir.

BEŞİNCİ BÖLÜM

SONUÇ, TARTIŞMA VE ÖNERİLER

5.1. Sonuç

Araştırma kapsamında elde edilen sonuçlar kısaca aşağıda belirtilmiştir:

- İlkokul düzeyinde yapılan kariyer psikolojik danışmanlığı ve rehberliği hizmetleri çalışmalarının meslek tanıtım sunumları yapılması, üst öğrenim kurumlarının tanıtılması, bireyi tanıma tekniklerinin uygulanması, kısa görüşmeler yapılması gibi çalışmalar olduğu, aynı zamanda hiç çalışma yapılmamasının da elde edilen bulgular arasında olduğu görülmektedir.
- Yapılan çalışmalar arasında en çok yapılan çalışmanın sunumla meslek tanıtımları olduğu tespit edilmiştir.
- İlkokullarda kariyer psikolojik danışmanlığı ve rehberliği çalışmaları konusunda yaşanan sorunlar ise lisans programlarındaki yetersizlik, çalışmaların zorunluluktan yapılması/içselleştirilmemesi, çalışmaların yetersiz olması, ilkokullarda psikolojik danışmanlık ve rehberlik hizmetlerinin önemsenmemesi, rehberlik planlarındaki hedeflerin yerine getirilmemesi, diğer personelin rehberlik çalışmalarına ilgisizliği, yöntemin etkisizliği, yetersiz mesleki yetkinlik, sosyo-ekonomik düzey, materyal yetersizliği, sınıfların kalabalık olması, öğrencilerin kariyer desteği alma konusunda bilgisizliği olarak tespit edilmiştir.
- Katılımcılar yaşanan sorunlar konusunda en fazla çalışmaların yetersiz olduğunu ve yapılan çalışmaların zorunluluktan yapıldığını, içselleştirilmediğini söylemişlerdir.
- İlkokullarda yapılması gereken kariyer psikolojik danışmanlığı ve rehberliği çalışmalarının sınıf öğretmeni-psikolojik danışman-idareci iş birliği, öz farkındalığı geliştirme, meslek tanıtım gezileri, meslek tanıtımları/kariyer günleri, alternatif somutlaştırıcı etkinlikler, aile işbirliğinin sağlanması, sınıf mevcutlarının azaltılması, periyodik görüşmeler, kariyer planlama portfolyosu, kariyer farkındalığı geliştirme, sınıf rehberliği çalışmaları olarak belirlenmiştir.
- Katılımcıların yapılması gereken çalışmalar konusunda en fazla ifade ettikleri çalışmaların kariyer farkındalığı geliştirme, meslek tanıtımlarının kariyer günleri şeklinde yapılması, aile işbirliği olduğu tespit edilmiştir.

5.2. Tartışma

Bu bölümde araştırma kapsamında elde edilen bulgular literatür ışığında incelenmiş ve tartışılmıştır.

Bu araştırmanın amacı ilkökul düzeyinde ilkökul düzeyinde rehberlik ve psikolojik danışmanlık hizmetleri kapsamında kariyer psikolojik danışmanlığı ve rehberliği alanında yapılan çalışmaların ilkökulda görev yapan psikolojik danışmanların, sınıf öğretmenlerinin ve kariyer psikolojik danışmanlığı ve rehberliği alan akademisyenlerinin görüşlerine başvurularak derinlemesine incelenmesidir. Araştırma kapsamında elde edilen sonuçlar şu şekildedir: Katılımcı sınıf öğretmenleri kariyer psikolojik danışmanlığı ve rehberliği konusunda pek çalışma yapılmadığını, yapılan çalışmaların da sunumlarla meslek tanıtımlarının ötesine geçmediğini belirtmiştir. Bu alanda çalışma yapılırken yaşanan sorunlar hakkında ise çalışmaların zorunluluktan yapılması/içselleştirilmemesi, yetersiz çalışmalar, diğer personelin rehberlik çalışmalarına ilgisizliği, öğrencilerin kariyer desteği alma konusunda bilgisizliği konularını belirtmişlerdir. Sınıf öğretmenlerinin ilkökullarda yapılması gerektiğini düşündükleri kariyer psikolojik danışmanlığı ve rehberliği çalışmaları şu şekilde tespit edilmiştir: sınıf öğretmeni-psikolojik danışman-idareci işbirliği, alternatif somutlaştırıcı etkinlikler, meslek tanıtım gezileri, meslek tanıtımları/kariyer günleri. Psikolojik danışmanlar da kariyer psikolojik danışmanlığı ve rehberliği konusunda sunumlarla meslek tanıtımları yaptıklarını ve bir üst öğrenim kurumunun tanıtımını yaptıklarını söylemişlerdir. İlkokullarda kariyer psikolojik danışmanlığı ve rehberliği çalışmalarını yürütürken yaşadıkları sorunları ise diğer personelin rehberlik çalışmalarına ilgisizliği, sosyo-ekonomik düzey, çalışmaların zorunluluktan yapılması/içselleştirilmemesi, ilkökullarda psikolojik danışmanlık ve rehberliğin önemsenmemesi, lisans programlarında yetersizlik, materyal yetersizliği, yetersiz mesleki yetkinlik, yetersiz çalışmalar şeklinde ifade etmişlerdir. İlkokullarda kariyer psikolojik danışmanlığı ve rehberliği konusunda sınıf öğretmeni-psikolojik danışman-idareci iş birliği, öz farkındalığı geliştirme, meslek tanıtım gezileri, meslek tanıtımları/kariyer günleri çalışmalarının yapılması gerektiğini belirtmişlerdir. Alan akademisyenleri ise okullarda kariyer psikolojik danışmanlığı ve rehberliği konusunda yapılan çalışmaların sunumlarla meslek tanıtımları ve kısa görüşmelerden öteye gidemediğini hatta bu alanda çalışmaların yetersiz olduğunu söylemişlerdir. İlkokullarda kariyer psikolojik danışmanlığı ve rehberliği çalışmaları yapılırken ne tür sorunlar yaşandığı konusunda ise kullanılan yöntemlerin etkisizliği, çalışmaların zorunluluktan yapılması/içselleştirilmemesi, lisans programlarındaki yetersizlik, yetersiz mesleki yetkinlik, sınıfların kalabalık olması, yetersiz çalışmalar konularını

vurgulamışlardır. Öz farkındalığı geliştirme, meslek tanıtım gezileri, meslek tanımları/kariyer günleri, aile işbirliği, sınıf mevcutlarının azaltılması, periyodik görüşmeler, kariyer planlama portfolyosu, kariyer farkındalığı geliştirme çalışmalarının ise yapılması gerektiğini belirtmişlerdir.

Sakarya Çınk (2015) ilköğretimde çalışan katılımcı psikolojik danışmanların dörtte üçünün kariyer psikolojik danışmanlığı ve rehberliği alanında eğitim almadığını ve okullarında 250'nin üzerinde öğrenci olduğunda kariyer psikolojik danışmanlığı ve rehberliği alanında çalışma yapamadıklarını saptamıştır. Bu durum lisans programlarındaki yetersizlik ve sınıfların kalabalık olması şeklinde tespit edilmiştir.

Katılımcı sınıf öğretmenleri ve psikolojik danışmanlar sıklıkla aile işbirliği ve okuldaki diğer personelin alana ilgisinin ve işbirliğinin öneminden söz etmişler, yaşadıkları sorunların temelinde yer alan etkenler olarak diğer öğretmen ve idareci desteğinin az olmasını aile işbirliğinin yetersiz olmasını ön plana çıkarmışlardır. Akademisyenler de yapılması gereken çalışmalar konusunda aile ile işbirliği sağlamanın gerekliliğini, konsültasyonun önemini vurgulamıştır (Tuzgöl Dost, 2020; Gültekin ve Arıcıoğlu, 2009; Terzi, Ergüner Tekinalp ve Leuwerke, 2011; Cummings, 2002; Tagay ve Çakar, 2017). Çocuklukta kariyer gelişimiyle ilgili incelemeler yapan kariyer kuramcıları ve araştırmacılar da kariyer gelişim sürecinde aile ilişkilerinin son derece önemli olduğunu tespit etmiştir. (Roe, 1956; Trice, Hughes, Odom, Woods ve McClellan, 1995).

Katılımcı akademisyenler ilkokul öğrencileri için yapılacak olan kariyer psikolojik danışmanlığı ve rehberliği çalışmalarının temelini kariyer farkındalığını ve öz farkındalığı geliştirmek olması gerektiği üzerinde durmuşlardır. Kuzgun (2006) da ilköğretim döneminde yapılacak mesleki rehberlik çalışmalarının temelini çocukların hangi mesleği seçeceğini belirlemek değil, ne tür yetenek ve ilgilere sahip olduğunun farkına varmasını ve kendisini tanıyıp gerçekçi tercihler yapmasını sağlamak olması gerektiğini söylemektedir.

Psikolojik danışmanlar kariyer psikolojik danışmanlığı ve rehberliği alanında mesleki yetkinlik konusunda kendilerini yetkin hissetmediklerini ve lisans programlarının da bu alanda yetersiz olduğunu ifade etmişlerdir. Tuzgöl Dost ve Keklik (2012) yaptıkları araştırmada psikolojik danışmanların kendilerini ilkokul düzeyindeki çocuklarla çalışma konusunda yetersiz hissettiklerini ve lisans eğitimlerinin uygulama açısından yeterli olmadığını tespit etmişlerdir.

Kariyer psikolojik danışmanlığı ve rehberliği alan akademisyenleri çalışmaların zorunluluktan yapıldığını ve içselleştirilmediğini ifade ederken, psikolojik danışmanlar ilkokullarda psikolojik danışmanlık ve rehberliğin önemsenmediğini belirtmişlerdir.

Literatürdeki arařtırmalar da psikolojik danıřmanların alıřmalarında kiřisel-sosyal rehberlięe daha fazla nem verdiklerini ve kariyer psikolojik danıřmanlıęı ve rehberlięi alıřmalarına daha az zaman ayırdıklarını ortaya koymuřtur (Yüksel řahin, 2016).

Tuzgöl Dost (2020), ilkokulda görev yapan psikolojik danıřmanlarla yaptıęı alıřmada ailelere konsültasyon yapmanın ve sınıf ęretmenleri ile ailenin iřbirlięinin ok nemli olduęunu tespit etmiřtir. Aile, okul yönetimi ve ęretmen desteęi yetersizlięi, ařırı iř yükü, uygun olmayan rol ve görevlendirmeler, yetersiz fiziksel řartlar ve donanım eksiklięini ise yařanan nemli sorunlar olarak ortaya koymuřtur. Can (2010) da ilkokulda görev yapan psikolojik danıřmanların sorunlarını ele aldıęı alıřmasında yöneticilerden yeterince destek alamama, ęrenci sayısının fazlalıęı, sınıf rehber ęretmenlerinin iřbirlięinin yetersiz olması, farklı okullara yapılan görevlendirmeler, hizmet ii eęitimlerin yetersizlięi ve fiziksel kořulların ve donanımın yetersizlięi gibi sorunlar tespit etmiřtir. Söz edilen alıřmalarda tespit edilen sorunlar ile arařtırmamızda tespit edilen sorunlar sınıf mevcutlarının kalabalık olması, dięer personelin ilgisizlięi, eęitimlerin yetersizlięi konularında paralellik göstermektedir. Ayrıca sorunların özümü iin kariyer psikolojik danıřmanlıęı ve rehberlięi alan akademisyenlerinin sunduęu öneri olan aile iřbirlięinin nemi de benzerlik göstermektedir.

5.3. Öneriler

Arařtırmanın bulguları erevesinde arařtırmacılara ve uygulayıcılara yönelik olarak ařaęıdaki öneriler getirilebilir:

5.3.1. Arařtırmacılara Öneriler

- Birden fazla nitel yöntem kullanılarak yöntem eřitilmesi yapılabilir.
- İlkokullardaki kariyer psikolojik danıřmanlıęı ve rehberlięi hizmetlerine yönelik nicel alıřmalar yapılabilir.
- Önceki bölümlerde de bahsedildięi üzere literatürdeki ilkokul düzeyindeki kariyer psikolojik danıřmanlıęı ve rehberlięi konusundaki arařtırmalar yeterli deęildir. Bu aıdan ilkokul dönemindeki ęrencilerin kariyer psikolojik danıřmanlıęı ve rehberlięi ihtiyaları tespit edilerek ihtiyalarının giderilmesine yönelik alıřmalarla literatüre katkı saęlanabilir.

5.3.2. Uygulayıcılara Öneriler

- Sınıf öğretmenlerinin ilkokul öğrencilerinin soyut etkinlikleri anlamadıkları ve yaşları gereği somutlaştırmaya ihtiyaç duydukları ifadeleri doğrultusunda psikolojik danışmanlar ilkokullarda kariyer psikolojik danışmanlığı ve rehberliği çalışmalarında somutlaştırıcı alternatif etkinliklere yer verebilir.
- Tüm katılımcı paydaşların ortak görüşü olan meslek tanımlarının meslek elemanları tarafından yapılması gerektiği görüşü doğrultusunda ilkokul düzeyinden başlamak üzere tüm kademelerde meslek elemanları davet edilerek kariyer günleri düzenlenebilir.
- Psikolojik danışmanların okullarda yaptıkları çalışmalar konusunda diğer personelin ilgisiz olmasının bir dezavantaj olduğu ifadeleri doğrultusunda okul ortamında diğer personelin psikolojik danışmanlara desteğinin artırılması ve kariyer psikolojik danışmanlığı ve rehberliği alanında ortak rehberlik anlayışının geliştirilmesi için müşavirlik hizmetlerinin daha etkili yürütülmesi sağlanabilir.
- Rehberlik ve psikolojik danışmanlık hizmetlerinin diğer tüm alanlarında olduğu gibi kariyer psikolojik danışmanlığı ve rehberliği alanında da önemli olan aile işbirliğinin artırılması için aile eğitimleri ve veli müşavirliği çalışmaları teşvik edilip artırılabilir.
- İlkokullarda görev yapan psikolojik danışmanlar tarafından “kariyer planlama portfolyosu” hazırlanarak öğrencilerle yapılan kariyer psikolojik danışmanlığı ve rehberliği çalışmaları sistematik bir şekilde yürütülebilir.

5.3.3. Politika Yapıcılara Öneriler

- Psikolojik danışmanlar kariyer psikolojik danışmanlığı ve rehberliği kapsamında çalışmalar yaparken yeterli materyal ve dokümana sahip olmadıklarını ve bunun ciddi bir sorun olduğunu ifade etmişlerdir. Çözüm olarak özel eğitim ve rehberlik hizmetleri genel müdürlüğü tarafından psikolojik danışmanlara ilkokul düzeyi için kariyer psikolojik danışmanlığı ve rehberliği alanında materyal ve doküman desteği sunulabilir. İlkokul dönemindeki kariyer gelişim süreçleriyle ilgili ölçme araçları geliştirilebilir.
- Kariyer psikolojik danışmanlığı ve rehberliği alan akademisyenleri Türkiye’de kariyer psikolojik danışmanlığı ve rehberliği çalışmalarının yeterince yapılamamasının temel nedenlerinden birisi olarak sınıf mevcutlarının kalabalık olmasını ifade etmişlerdir. İlkokul düzeyinde psikolojik danışmanların hem öğrenci hem aile ile daha yakından ilgilenmeleri gerektiği de göz önüne alındığında hizmet kalitesinin artırılması için

psikolojik danışmanların sorumlu oldukları öğrenci sayıları azaltılabilir veya okullardaki psikolojik danışman sayısı artırılabilir.

- Psikolojik danışmanların kendilerini kariyer psikolojik danışmanlığı ve rehberliği çalışmaları konusunda mesleki olarak yetkin görmedikleri tespit edilmiştir. Bu doğrultuda psikolojik danışmanların kariyer psikolojik danışmanlığı ve rehberliği alanında mesleki yetkinlik konusundaki eksikliklerini tamamlamaları için hizmetiçi eğitimler düzenlenebilir.
- Psikolojik danışmanlar kariyer psikolojik danışmanlığı ve rehberliği çalışmaları konusunda kendilerini mesleki yetkinlik açısından zayıf görmelerini lisans sürecinde bu konuda yeterince eğitim almamalarına bağlamışlardır. Psikolojik danışmanlık ve rehberlik lisans programlarındaki kariyer psikolojik danışmanlığı ve rehberliği dersleri bu doğrultuda revize edilebilir ve psikolojik danışmanlara uygulamalara dönük eğitimler artırılabilir.

KAYNAKÇA

- Akkök, F. (2006). *Mesleki bilgi, rehberlik ve danışmanlık hizmetleri Türkiye ülke raporu*. Ankara: İŞKUR Dökümanları.
- Apaydın, Ç., Boyacı, A., Bozkuş, K., Çorbacı, E. C., Kılıç, E. D., Özgan, H., ... ve İşçi, S. (2015). A, Aypay (Ed.). *Araştırma yöntemleri*. Ankara: Anı Yayıncılık.
- Araújo, A. M. D. D. C. and Taveira, M. D. C. (2009). Study of career development in children from a developmental-contextual perspective. *European Journal of Education and Psychology*, 2(1), 49-67.
- Arora, P. G., Brown, J., Harris, B. and Sullivan, A. (2017). Professional development needs and training interests: a survey of early career school psychologists. *Contemporary School Psychology*, 21(1), 49-57.
- American School Counselor Association (ASCA). (1997). *Position statement: the professional school counselor and comprehensive school counseling programs*. <http://www.schoolcounselor.org> (22.10.2021)
- Ayaş, T., Deniz, M. ve Kağan, M. (2010). Ginzberg ve arkadaşlarının gelişim kuramına dayalı örnek bir mesleki grup rehberliği çalışması. *Uluslararası İnsan Bilimleri Dergisi*, 7(2), 1096-1117.
- Bacanlı, F., Özer A. ve Sürücü, M. (2007) Çocuklar için kariyer gelişim ölçeği'nin faktör yapısı ve güvenilirliği. *9.Ulusal Psikolojik Danışma ve Rehberlik Kongresinde sunulan bildiri*, İzmir.
- Bacanlı, F. (2011). Özellik faktör uyumlu kuramlar. Yeşilyaprak, B. (Ed.), *Mesleki rehberlik ve kariyer danışmanlığı: kuramdan uygulamaya* (171-217). Ankara: PegemA Yayıncılık.

- Bacanlı, F., ve Torun, S. (2012). İlköğretim öğrencileri için bazı mesleklerin tanıtımı. *İlköğretim Online*, 11(1).
- Baltacı, A. (2017). Nitel veri analizinde Miles-Huberman modeli. *Ahi Evran Üniversitesi Sosyal Bilimler Enstitüsü Dergisi*, 3(1), 1-14.
- Baltacı, A. ve Balcı, A. (2017). Complexity leadership: a theoretical perspective. *International Journal of Educational Leadership and Management*, 5(1), 30-58.
- Busacca, L. A. (2002). Career problem assessment: a conceptual schema for counselor training. *Journal of Career Development*, 29(2), 129-146.
- Briddick, W. C., Sensoy-Briddick, H., ve Savickas, S. (2018). Career construction materials: the story of a career development curriculum in a Turkish school. *Early Child Development and Care*, 188(4), 478-489.
- Can, E. (2010). İlköğretim okullarında görevli rehber öğretmenlerin karşılaştıkları sorunların incelenmesi. 9. *Ulusal sınıf öğretmenliği eğitimi sempozyumu* (911–917). Elazığ: Fırat Üniversitesi.
- Can, A., ve Taylı, A. (2014). Ortaokul öğrencilerinin kariyer gelişimlerinin incelenmesi. *Abant İzzet Baysal Üniversitesi Eğitim Fakültesi Dergisi*, 14(2).
- Cummings, J. (2002). *The role of counselors in rural elementary schools as perceived by principals and counselors*. Yayımlanmamış Doktora Tezi, Sam Houston State University, Huntsville, Texas.
- Creswell, J.W. (2003). *Research design: Qualitative, quantitative, and mixed methods approaches*. California: Sage Publications Inc.
- Çarkıt, E. (2019). Kariyer danışmanlığı ve mesleki rehberlik alanında Türkiye’de yapılan lisansüstü tezlerin araştırma eğilimleri. *Manas Sosyal Araştırmalar Dergisi*, 8(2), 1503-1514.

- Demirtaş-Zorbaz, S. ve Ulaş, Ö. (Mayıs, 2016). Çocuk ve kariyer: Türkiye'deki çalışmalara genel bir bakış. VI. Uluslararası Canik Sempozyumu: Hedefe Doğru İnsan, Samsun.
- Erdoğan, N. (2003). *Kariyer geliştirme: kuram ve uygulama*. Ankara: Nobel Yayın Dağıtım.
- Erol, E. ve Özdemir, Y. (2019). Kariyer seçim kuramlarına ilişkin genel bir çerçeve. Kaygın, E. ve Zengin, Y. (Ed.) *Kariyer temel kavramlar yönetimi güncel konular* (ss. 49-62). Konya: Eğitim Yayınevi.
- Eryılmaz, A. (2011). Yaşam boyu gelişim yaklaşımı. *Psikiyatride Güncel Yaklaşımlar*, 3(1), 49-66.
- Eryılmaz, A. ve Mutlu, T. (2017). Yaşam boyu gelişim yaklaşımı perspektifinden kariyer gelişimi ve ruh sağlığı. *Psikiyatride Güncel Yaklaşımlar*, 9(2), 227-249.
- Genç, H. ve Ersoy, Ö. A. (2016). Altı yaş çocuklarının gelecekte ne olmak istedikleri üzerine nitel bir çalışma. *Kastamonu Eğitim Dergisi*, 24(5), 2221-2234.
- Glaser, B. G. and Strauss, A. L. (2017). *Discovery of grounded theory: Strategies for qualitative research*. Routledge.
- Gibbs, G. R. (2007). Analyzing qualitative data. U. Flick (Ed.), *The sage qualitative research kit*. CA: Sage.
- Ginzberg, E., Ginsburg, S., Axelrad, S., Ve Herma, J. (1951). *Occupational choice: an approach to a general theory*. New York: Columbia University Press.
- Gottfredson, L.S. (2002). Gottfredson's theory of circumscription, compromise, and self creation. D. Brown, L. Brooks, Ve Associates (Ed), *career choice and development*. San Francisco: Jossey- Bass.
- Gültekin, F. ve Arıcıoğlu, A. (2009). Okullarda Konsültasyon Hizmetleri: Türkiye'deki Durum. Korkut Owen, F., Özyürek, R. ve Owen, D. W. (Editörler). *Gelişen psikolojik danışma ve rehberlik meslekleşme sürecinde ilerlemeler*, 2, 251-269.

- Hartung, P.J., Porfeli, E.J. and Vondracek, F.W. (2005). Child vocational development: a review and reconsideration. *Journal of Vocational Behavior*, 66, 385-419.
- Hartung, P.J., Porfeli, E.J. and Vondracek, F.W. (2008), Career Adaptability in Childhood. *The Career Development Quarterly*, 57, 63-74.
- Havighurst, R. J. (1964). Youth in exploration and man emergent. H. Borow (Ed.), *Man in a world at work* (pp. 215–236). Boston: Houghton-Mifflin.
- Herr, E. L. and Cramer, S.H. (1996). *Career guidance and counseling through the life-span*, 5th ed. Harpercollins College Published, 355-359.
- Herr, E. L., Cramer, SH., Niles, SG. (2004). *Career guidance and counseling through the life-span*, 6th ed. Boston, Pearson Education.
- Kacur, M. ve Atak, M. (2011). Üniversite öğrencilerinin sorun alanları ve sorunlarla baş etme yolları: Erciyes Üniversitesi örneği. *Erciyes Üniversitesi Sosyal Bilimler Enstitüsü Dergisi*, 1(31), 273-297.
- Kılıç, Ö. U. ve Zorbaz, S. (2021). İlkokullarda sunulan kariyer psikolojik danışması hizmetlerine yönelik bir inceleme. *Türk Sosyal Bilimler Araştırmaları Dergisi*, 6(1), 1-16.
- Köse, T. A. ve Yangın, S. (2011). İlkokul ve ortaokul öğrencilerinin bilimsel kariyer ilgileri. *Recep Tayyip Erdoğan Üniversitesi Sosyal Bilimler Dergisi*, 1(1), 45-66.
- Kuzgun, Y. (2006). *Meslek gelişimi ve danışmanlığı* (2. Baskı). Ankara: Nobel Yayın Dağıtım.
- Magnuson, C. S. and Starr, M. F. (2000). How early is too early to begin life career planning. *Journal of Career Development*, 27(2).
- Mathison, S. (1988). Why triangulate?. *Educational Researcher*. 17(2), 13-17.

Miles, M. B. and Huberman, A. M. (2015). *Nitel veri analizi*. (Çev. Ed Sadegül Akbaba Altun ve Ali Ersoy). Ankara: Pegem Akademi.

Milli Eğitim Temel Kanunu (1739 S.K.). (Haziran 1973). *Resmi Gazete*, s. 5-9.

MEB, (2011). *İlköğretim ve ortaöğretim rehberlik ve yönlendirme dersi programı*. Özel Eğitim Rehberlik ve Danışma Hizmetleri Genel Müdürlüğü, Ankara.

Milli Eğitim Bakanlığı Eğitim İstatistikleri (Eylül 2018). <https://sgb.meb.gov.tr> (01.11.2021)

Milli Eğitim Bakanlığı Rehberlik ve Psikolojik Danışmanlık Hizmetleri Yönetmeliği. (Ağustos 2020). *Resmi Gazete*, s. 6.

Milli Eğitim Bakanlığı Rehberlik ve Psikolojik Danışmanlık Hizmetleri Yönetmeliği. (Ağustos 2020). *Resmi Gazete*, s. 7.

Milli Eğitim Bakanlığı Sınıf Rehberlik Programı (Haziran 2020). <https://orgm.meb.gov.tr> (26.10.2021)

Nazlı, S. (2008). *Kapsamlı gelişimsel rehberlik programları* (3.baskı). Ankara: Savaş Yayınevi.

NCDA. (2021). <http://pn-careersolutions.com> (14.02.2021)

Osborn, D. S., and Baggerly, J. N. (2004). School counselors' perceptions of career counseling and career testing: Preferences, priorities, and predictors. *Journal Of Career Development*, 31(1), 45-59.

Özdemir, M. (2011). Nitel Veri Analizi: Sosyal bilimlerde yöntembilim sorunsalı üzerine bir çalışma. *Eskişehir Osmangazi Üniversitesi Sosyal Bilimler Dergisi*, 1(1), 323-343.

Özgül, İ. E. (2007). *Psikolojik danışma ve rehberlik* (2. Basım). Ankara: PDREM Yayıncılık.

- Patton, M.Q. (2002). *Qualitative research & evaluation methods* (3. baskı). Thousand Oaks, GA: Sage.
- Peila-Shuster, J. J. (2018). Fostering hope and career adaptability in children's career development. *Early Child Development and Care*, 188(4), 452-462.
- Roe, A. (1956). *The psychology of occupations*. New York: Wiley.
- Sakarya Çınkı, Ö. (2015). İlköğretimde çalışan psikolojik danışmanların kariyer danışmanlığına getirdikleri katkılar. *Psikolojik Danışma ve Eğitim Dergisi*, 1(2), 47-65.
- Sapmaz, H.İ. (2010). *İlköğretim ikinci kademe öğrencilerinin kariyer gelişimleri ile ilgi ve yetenekleri arasındaki ilginin incelenmesi, kesitsel bir çalışma*. Gazi Üniversitesi Eğitim Bilimleri Enstitüsü, Ankara.
- Schultheiss, D. E. P., Palma, T. V. and Manzi, A. J. (2005). Career development in middle childhood: A qualitative inquiry. *The Career Development Quarterly*, 53(3), 246-262.
- Sharf, R. S. (2017). *Kariyer gelişim kuramlarının kariyer danışmasına uygulanması*. Ankara: Pegem Akademi.
- Seggie, F. N. ve Bayyurt, Y. (Ed.). (2017). *Nitel araştırma: Yöntem, teknik, analiz ve yaklaşımları*. Anı Yayıncılık.
- Siyez, D. M. (2013). Gelişimsel yaklaşımlar. B. Yeşilyaprak (Ed.), *Mesleki rehberlik ve kariyer danışmanlığı: kuramdan uygulamaya* (ss. 171-217). Ankara: Pegem Yayıncılık.
- Stead, G. B. ve Schultheiss, D. E. P. (2003). Construction and psychometric properties of the Childhood Career Development Scale. *South African Journal of Psychology*, 33(4), 227-235.
- Strauss, A. L. (1987). *Qualitative analysis for social scientists*. Cambridge, UK: Cambridge University Press.

- Subaşı, M. ve Okumuş, K. (2017). Bir araştırma yöntemi olarak durum çalışması. *Atatürk Üniversitesi Sosyal Bilimler Enstitüsü Dergisi*, 21(2), 419-426.
- Super, D.E. (1990). *A life span, life-space approach to career development*. In *career choice and development*, 2nd ed. (Eds. D Brown, L Brooks) (pp. 197–261). San Francisco, Jossey–Bass.
- Tagay, Ö. ve Çakar, F. S. (2017). Okullarda yürütülen psikolojik danışma ve rehberlik hizmetlerine ilişkin okul psikolojik danışmanlarının görüşleri. *Ahi Evran Üniversitesi Kırşehir Eğitim Fakültesi Dergisi*, 18(3), 1168-1186.
- Tan, H. ve Baloğlu, M. (2006). *Psikolojik eğitim ve rehberlik: teori ve uygulama*. Ankara: Nobel Yayın ve Dağıtım.
- Taşlıyan, M., Arı, N. Ü. ve Duzman, B. (2011). İnsan kaynakları yönetiminde kariyer planlama ve kariyer yönetimi: İİBF öğrencileri üzerinde bir alan araştırması. *Organizasyon ve Yönetim Bilimleri Dergisi*, 3(2), 231-241.
- Terzi, Ş., Ergüner Tekinalp, B. ve Leuwerke, W. (2011). Psikolojik danışmanların okul psikolojik danışma ve rehberlik hizmetleri modeline dayalı olarak geliştirilen kapsamlı psikolojik danışma ve rehberlik programını değerlendirmeleri. *Pegem Eğitim ve Öğretim Dergisi*, 1(1), 51-60.
- Trice, A. D., Hughes, M. A., Odom, C., Woods, K., McClellan, N. C. (1995). The origins of children's career aspirations: IV. Testing hypotheses from four theories. *The Career Development Quarterly*, 43, 307-322.
- Tuzgöl Dost, M. (2020). Okul psikolojik danışmanlarına göre ilkokullardaki rehberlik ve psikolojik danışma hizmetlerinin durumu ve sorunları. *Elektronik Sosyal Bilimler Dergisi*, 19 (76) , 1673-1690.
- Ültanır, E. (2014). Çocukluk döneminde kariyer eğitiminin önemi ve kariyer gelişimi kuramları. *Abant İzzet Baysal Üniversitesi Sosyal Bilimler Enstitüsü Dergisi*, 1(1), 67–83.

- Ünsal, P. (2014). *Kariyer gelişim kuramları ve kariyer danışmanlığı*. Ankara: Nobel Akademik Yayıncılık.
- Yalçınoğlu, P. (2015). Kelimelerin uçmasını sağlamak: Görüşme yoluyla anlamak. Ersoy, A. ve Yalçınoğlu, P. (Ed), *Nitel araştırmaya giriş*. Ankara: Anı Yayıncılık.
- Yaylacı Özdemir, G. (2007). İlköğretim düzeyinde kariyer eğitimi ve danışmanlığı. *Türk Dünyası Sosyal Bilimler Dergisi (Bilig)*, 40, 119-140.
- Yeşilyaprak, B. (1997). Mesleki gelişim süreci açısından temel eğitim dönemi. *III. ulusal PDR kongresi bildiriler* (ss. 97-104). Adana: Çukurova Üniversitesi Eğitim Fakültesi Yayınları.
- Yeşilyaprak, B. (2013). *Mesleki rehberlik ve kariyer danışmanlığı: kuramdan uygulamaya* (4. baskı). Ankara: Pegem Akademi.
- Yıldırım, A. ve Şimşek, H. (2016). *Sosyal bilimlerde nitel araştırma yöntemleri*. Ankara: Seçkin Yayınları.
- Yin, R. (1984). *Case study research: design and methods*. (3.th. Ed). California: Sage Pub.
- Yüksel Şahin, F. (2016). Okul psikolojik danışmanlarının okullarında verdikleri psikolojik danışma ve rehberlik hizmetlerini değerlendirmeleri. *Kastamonu Eğitim Dergisi*, 24(1), 281-298.
- Zunker, V. G. (2002). *Career counseling applied concepts of life planing* (6.th. Ed). Pacific Grove, California Brooks / Cole.
- Watson, M. and McMahon, M. (2008). Children's career development: Metaphorical images of theory, research, and practice. *The Career Development Quarterly*, 57(1), 75-83.
- Whiteley, J. M. and Resnikoff, A. (Ed.). (1972). *Perspectives on vocational development: with original contributions by... American personnel and guidance association*, Washington, D.C.

Wood, C. and Kaszubowski, Y. (2008). The career development needs of rural elementary school students. *The Elementary School Journal*, 108(5), 431-444.



EKLER

Ek 1. Yarı Yapılandırılmış Görüşme Formu (Kariyer Psikolojik Danışmanlığı ve Rehberliği Alan Akademisyenleri Formu)

Yönerge: Bu çalışmanın amacı, ilkokul düzeyinde rehberlik ve psikolojik danışmanlık hizmetleri kapsamında kariyer gelişim alanında yapılan kariyer danışmanlığı ve rehberliği çalışmalarının ilkokulda görev yapan psikolojik danışmanların, sınıf öğretmenlerinin ve kariyer danışmanlığı alan akademisyenlerinin görüşlerine başvurularak değerlendirilmesidir. Bu kapsamda size beş tane soru yönlendirilecektir. Görüşmenin yaklaşık yarım saat sürmesi planlanmaktadır. Veri kaybı olmaması için görüşmelerde ses kaydı alınacaktır. Veriler sadece yüksek lisans tez çalışması kapsamında kullanılacak diğer kişi ve kurumlarla paylaşılmayacaktır. Katılımınız için teşekkür ederim.

Cinsiyetiniz:

Yaşınız:

Mezun Olduğunuz Bölüm:

Eğitim Düzeyiniz:

Meslekteki Yılıınız:

Çalıştığınız Yer (il/ilçe):

Soru 1: Çevrenizde ve alanda gözlemlediğiniz okullarda ilkokul öğrencilerinin kariyer gelişimlerini desteklemek amacıyla ne tür kariyer danışmanlığı ve rehberliği çalışmaları yapılmaktadır?

Soru 2: İlkokul öğrencilerinin kariyer gelişimini desteklemek amacıyla yapılan kariyer psikolojik danışmanlığı ve rehberliği çalışmalarının kalitesi hakkındaki düşünceleriniz nelerdir?

Sondaj Soru 2.1.: kullanılan yöntemler, araç gereçler, mesleki yetkinlik, yönetmelik, okul yönetimi...

Soru 3: İlkokul öğrencilerinin özelliklerini düşündüğünüzde mesleki/kariyer gelişimleri için ne tür ihtiyaçları olduğunu düşünüyorsunuz?

Soru 4: İlkokullarda yapılan kariyer psikolojik danışmanlığı ve rehberliği çalışmalarının kalitesinin artırılması için neler yapılması gerektiğini düşünüyorsunuz?

Soru 5: Son olarak eklemek istediğiniz bir şey var mı?



Ek 2. Yarı Yapılandırılmış Görüşme Formu (Psikolojik Danışman Formu)

Yönerge: Bu çalışmanın amacı, ilkokul düzeyinde rehberlik ve psikolojik danışmanlık hizmetleri kapsamında kariyer gelişim alanında yapılan kariyer danışmanlığı ve rehberliği çalışmalarının ilkokulda görev yapan psikolojik danışmanların, sınıf öğretmenlerinin ve kariyer psikolojik danışmanlığı ve rehberliği alan akademisyenlerinin görüşlerine başvurularak değerlendirilmesidir. Bu kapsamda size beş tane soru yönlendirilecektir. Görüşmenin yaklaşık yarım saat sürmesi planlanmaktadır. Veri kaybı olmaması için görüşmelerde ses kaydı alınacaktır. Veriler sadece yüksek lisans tez çalışması kapsamında kullanılacak diğer kişi ve kurumlarla paylaşılmayacaktır. Katılımınız için teşekkür ederim.

Cinsiyetiniz:

Yaşınız:

Mezun Olduğunuz Bölüm:

Eğitim Düzeyiniz:

Meslekteki Yılıınız:

Çalıştığınız Yer (il/ilçe):

Soru 1: Rehberlik ve psikolojik danışmanlık hizmetleri yıllık programınızda ilkokul öğrencilerinizin kariyer gelişim alanıyla ilgili ne tür çalışmalara yer veriyorsunuz?

Soru 2: Okulunuzda kariyer psikolojik danışmanlığı ve rehberliği kapsamında ne tür çalışmalar yapıyorsunuz?

Sondaj Soru 2.1.: Yıllık programınızda yer alan kariyer gelişim alanındaki çalışmaları ne düzeyde uygulayabiliyorsunuz? Neden?

Soru 3: İlkokul düzeyinde kariyer psikolojik danışmanlığı ve rehberliği hizmetlerinin kalitesine ilişkin düşünceleriniz nelerdir?

Sondaj Soru 3.1.: kullanılan yöntemler, araç gereçler, mesleki yetkinlik, yönetmelik, okul yönetimi...

Soru 4: İlkokuldaki öğrencilerin özelliklerini düşündüğünüzde mesleki / kariyer gelişimleri için ne tür ihtiyaçları olduğunu söyleyebilirsiniz?

Soru 5: Elinizde sihirli değnek olsa kariyer psikolojik danışmanlığı ve rehberliği hizmetlerinin kalitesini artırmak için neleri değiştirdiniz?

Soru 6: Son olarak eklemek istediğiniz bir şey var mı?



Ek 3. Yarı Yapılandırılmış Görüşme Formu (Sınıf Öğretmenleri Formu)

Yönerge: Bu çalışmanın amacı, ilkokul düzeyinde rehberlik ve psikolojik danışmanlık hizmetleri kapsamında kariyer gelişim alanında yapılan kariyer danışmanlığı ve rehberliği çalışmalarının ilkokulda görev yapan psikolojik danışmanların, sınıf öğretmenlerinin ve kariyer danışmanlığı alan akademisyenlerinin görüşlerine başvurularak değerlendirilmesidir. Bu kapsamda size beş tane soru yönlendirilecektir. Görüşmenin yaklaşık yarım saat sürmesi planlanmaktadır. Veri kaybı olmaması için görüşmelerde ses kaydı alınacaktır. Veriler sadece yüksek lisans tez çalışması kapsamında kullanılacak diğer kişi ve kurumlarla paylaşılmayacaktır. Katılımınız için teşekkür ederim.

Cinsiyetiniz:

Yaşınız:

Mezun Olduğunuz Bölüm:

Eğitim Düzeyiniz:

Meslekteki Yılıınız:

Çalıştığınız Yer (il/ilçe):

Soru 1: Okulunuzun psikolojik danışmanı/rehber öğretmeni tarafından sınıfınızdaki öğrenciler için uygulanan kariyer psikolojik danışmanlığı ve rehberliği çalışmaları hakkında neler düşünüyorsunuz?

Soru 2: İlkokul düzeyinde kariyer psikolojik danışmanlığı ve rehberliği hizmetlerinin kalitesine ilişkin düşünceleriniz nelerdir?

Sondaj Soru 2.1.: kullanılan yöntemler, araç gereçler, mesleki yeterlilik, yönetmelik, okul yönetimi...

Soru 3: İlkokuldaki öğrencilerinizin kariyer gelişimlerine destek olması amacıyla ne tür çalışmalar yapılmasını önerirsiniz?

Soru 4: Sizce ilkokulda kariyer gelişimi alanında ne tür çalışmalar yapılmalıdır?

Soru 5: Son olarak eklemek istediğiniz bir şey var mı?

Ek 4. İzin Yazısı



T.C.
HASAN KALYONCU ÜNİVERSİTESİ
SOSYAL VE BEŞERİ BİLİMLER ETİK KURULU KARARI

Sayı :E--804.01-2104060038
Konu :Etik Kurul Hak.

Tarih:06.04.2021

Çalışmanın Türü:	Yüksek Lisans Tezi
Konu:	Anket Uygulama
Başlık:	"İlkokul Düzeyindeki Kariyer Danışmanlığı ve Rehberliği Hizmetlerinin Etkililiği Üzerine Bir Durum Çalışması"
Yürütücü / Danışman:	Dr. Öğr. Üyesi Hasan EŞİCİ
Yazar:	Sümeyye ÇAĞLAR YASTI
Karar:	Olumlu

Prof. Dr. Şener BÜYÜKÖZTÜRK
Etik Kurul Başkanı

Prof. Dr. Özge HACİFAZLIOĞLU
Etik Kurul Üyesi

Prof. Dr. Gül Rengin KÜÇÜKERDOĞAN
Etik Kurul Üyesi

Prof. Dr. Mazlum ÇELİK
Etik Kurul Üyesi

Prof. Dr. Yaşar ÖZBAY
Etik Kurul Üyesi

Prof. Dr. Osman Tolga ARICAK
Etik Kurul Üyesi

Prof. Dr. Levent SUTCIGİL
Etik Kurul Üyesi

Ek: Sümeyye ÇAĞLAR YASTI.pdf (Elektronik Ek)

Bu belge, güvenli elektronik imza ile imzalanmıştır.

Belge Doğrulama Kodu:50e502be

Belge Doğrulama Adresi: <http://ebys.hku.edu.tr/Dogrulama/Index>

Adres :Havaalanı Yolu Üzeri 8.Km - Şahinbey / GAZİANTEP

Tel / Fax :+90 342 211 80 91 / +90 342 211 80 92

Kep Adresi :hasankalyoncu.unv@hs01.kep.tr

İrtibat:Sosyal Bilimler Enstitüsü Müdürlüğü

Web:sbe.hku.edu.tr

e-Posta:sbe@hku.edu.tr



Ek 5. İntihal Raporu

Sümeyye ÇAĞLAR YASTI Tez

ORJİNALLİK RAPORU

% **11**
BENZERLİK ENDEKSİ

% **9**
İNTERNET KAYNAKLARI

% **3**
YAYINLAR

% **5**
ÖĞRENCİ ÖDEVLERİ

